

Adnodd Addysg Llythrennedd Cestyll Cyfnod Allweddol 2

ADDYSG



Llywodraeth Cymru
Welsh Government

Adnodd Addysg Llythrennedd Cestyll

Cyfnod Allweddol 2

Cynnwys

Cyflwyniad

Trefnu ymweliad	2
lechyd a diogelwch	
Cestyll a'r cwricwlwm	
Cestyll a'r fframwaith llythrennedd yng nghyfnod allweddol 2	

Cyn eich ymweliad

Gweithgareddau a awgrymir	3
-------------------------------------	---

Cestyll ysbrydoledig

Gwaith ysgrifennu cyffrous

Flynyddoedd maith yn ôl	4
Croeso Cymru	5
Creu'r awyrgylch	6

Chwedl gwlad

Adeiladu cestyll - Trafod y mater	7
Sgwrsio am gestyll	8
Siop siarad	8

Gweithio yn y castell

Gawn ni gliw?	9
Gwaith brwnt.	10

Does unman yn debyg i gartref

Ddoe a deddiw: Barddoniaeth am fywyd mewn castell	11
Ystafell â golygfa.	12
Amddiffynnol neu gartrefol?	12
Castell ar werth	13

Tudalennau gweithgareddau

Flynyddoedd maith yn ôl	
Tudalen gynllunio'r synhwyrâu.	14
Creu'r awyrgylch	
Tudalen gynllunio'r stori.	15
Sgwrsio am gestyll	
Cardiau adnoddau	16
Swyddi yn y castell	
Cardiau adnoddau.	17

Rhestr o luniau

Castell Carreg Cennen	clawr blaen
Siambr yr Iarll yng Nghastell Caerffili	3
Castell Coch	4
Dawnsio yng Nghastell Biwmares.	5
Castell Cydweli	6
Castell Caernarfon	8
Castell Cas-gwent	9
Gwledd yn Llys Tretŵr.	10
Castell Cricieth	12
Drws pren Castell Cas-gwent	12
Castell Harlech	13



Adnodd Addysg Llythrennedd Cestyll Cyfnod Allweddol 2

Cyflwyniad

Nod y pecyn hwn yw helpu athrawon i gynnal ymweliad hunan-dywys â chastell mewn ffordd greadigol, hyderus a llawn dychymyg. Mae'r gweithgareddau a awgrymir yn hyblyg a gellir eu cynnal mewn nifer o ffyrdd. Anogwn athrawon i ddewis ac addasu'r deunydd er mwyn sicrhau ei fod yn diwallu anghenion penodol y pwnc a'r grŵp blwyddyn.

Trefnu ymweliad

Wyddech chi fod ymweliadau hunan-dywys â safleoedd Cadw am ddim i grwpiau addysg sy'n mynychu sefydliadau addysg yn yr Undeb Ewropeaidd? Dim ond ar gyfer cestyll â staff y mae'r canllawiau canlynol yn gymwys. Os ydych yn ymweld â chastell heb staff, nid oes angen i chi drefnu ymweliad. I drefnu eich ymweliad am ddim, dilynwch y camau syml hyn:

- Trefnwch eich ymweliad o leiaf 5 diwrnod gwaith o flaen llaw.
- Ffoniwch y safle i holi a yw ar gael ar y dyddiad yr hoffech ymweld.
- Unwaith y byddwch wedi cytuno ar ddyddiad ac amser gyda'r safle, llenwch y ffurflen archebu ar-lein.

Rydym hefyd yn cynnig gweithgareddau addysg rhyngweithiol sy'n gysylltiedig â'r cwricwlwm mewn rhai safleoedd. Mae'r manylion cyswllt ar gael ar wefan Cadw. Ceir canllawiau ar drefnu ymweliad ac adnoddau eraill, fel adluniadau, ar dudalennau dysgu Cadw yn www.cadw.cymru.gov.uk/learning.

Iechyd a diogelwch

Mae athrawon ac arweinwyr grŵp yn gyfrifol am wneud asesiad risg cyn yr ymweliad, yn unol â'r canllawiau a gyhoeddwyd gan awdurdodau addysg lleol. Rydym yn cynnig ymweliadau ymgyfarwyddo am ddim i athrawon i'w galluogi i ysgrifennu'r asesiadau risg a chynllunio gweithgareddau cyn dod â grŵp i'r safle. Mae'r tudalennau dysgu ar wefan Cadw yn cynnig cyngor ar gynllunio eich ymweliad a gwybodaeth benodol am y safle.

Cestyll a'r cwricwlwm

Rydym wedi cynnwys map o'r cwricwlwm er mwyn helpu athrawon i gynllunio gweithgareddau. Mae'r map yn dangos sut mae'r gweithgareddau a awgrymir yn y pecyn hwn yn berthnasol i'r dysgu yng Nghyfnod Allweddol 2 a sut maent yn cysylltu â Chwricwlwm Cenedlaethol Cymru. Mae'r gweithgareddau a awgrymir hefyd yn cefnogi'r gwaith o gyflawni'r Cwricwlwm Cymreig. Maent yn rhoi cyfleoedd i ddisgyblion ddatblygu a defnyddio eu gwybodaeth am nodweddion diwylliannol, economaidd, amgylcheddol, hanesyddol ac ieithyddol Cymru a'u dealltwriaeth ohonynt.



Cestyll a'r fframwaith llythrennedd yng nghyfnod allweddol 2

Mae cestyll yng Nghymru yn cynnig amgylchedd dramatig, cyffrous a llawn awyrgylch i blant feithrin amrywiaeth o sgiliau llythrennedd ac iaith. Mae'r gweithgareddau a awgrymir yn y pecyn hwn yn annog disgyblion i ymgolli'n llwyr yn amgylchedd y castell er mwyn creu syniadau, safbwyntiau a phrofiadau ymarferol. Mae'r gweithgareddau hefyd yn annog disgyblion i archwilio, cynllunio, datblygu a myfyrio ar eu syniadau ar gyfer amrywiaeth o brosiectau iaith ysgrifenedig ac ar lafar.



Adnodd Addysg Llythrennedd Cestyll

Cyfnod Allweddol 2

Cyn eich ymweliad

Gweithgareddau a Awgrymir

Ar y sgrin!

Ystyriwch sut mae lleoliadau cestyll yn cael eu defnyddio mewn ffilmiau neu ddramâu. Edrychwch ar glipiau o ffilmiau amrywiol e.e. Merlin, Brave, Harry Potter a Tangled. Ystyriwch rôl y castell wrth greu awrygylch y ffilm e.e. tensiwn, dirgelwch, ing a phryder neu gynhesrwydd, sicrwydd, rhamant a diogelwch.

Meddylwch am: Sut mae'r awrygylch yn cael ei greu? Dŵr yn difaru o'r nenfwd, gwynt yn rhuo drwy'r drysau a chysgodion yn fflachio yn erbyn y waliau. Cynlluniwch sut y gallech ddefnyddio castell fel lleoliad ar gyfer perfformiad. Yn y dosbarth, ewch ati i greu ac ymarfer golygfa neu ddrama i'w pherfformio yn y castell yn ystod eich ymweliad. Gallech greu perfformiad dramatig o chwedlau traddodiadol fel y Mabinogi neu gerdd berfformio.

Amser maith yn ôl...

Crëwch ymdeimlad o le a defnyddiwch y castell i ailadrodd straeon neu gerddi am gestyll a ysgrifennwyd gan y disgyblion. Dewiswch ardal o'r castell i rannu straeon â chynulleidfa.

Mae cestyll yn lle delfrydol i rannu chwedlau hanesyddol am arwyr ac arwresau lu Cymru. Mae casgliad o straeon ar gael i'w lawrlwytho oddi ar wefan Cadw yn www.cadw.cymru.gov.uk/learning.

Ymchwilydd cestyll

Gwnewch ymchwil safle benodol i'r castell rydych yn bwriadu ymweld ag ef a chrëwch dudalen o lyfr gwybodaeth amdano. Dylech gynnwys nodweddion allweddol fel penawdau, is-benawdau, capsynau, labeli a diagramau. Dylech gynnwys gwybodaeth am hanes y castell, pwy oedd yn byw ac yn gweithio ynddo a llinell amser o ddigwyddiadau allweddol y castell. Gallech gynnwys rhestr eirfa i egluro geirfa'r castell i'r darllenwyr e.e. gorthwr, ffiwdal, gwarchae, pont godi ac ati. Dechreuwch eich ymchwil yn www.cadw.cymru.gov.uk. Yn ystod eich ymweliad, parhewch â'ch ymchwil a thynnwch luniau i'w hychwanegu at eich tudalennau. Os ydych wedi creu tudalen ddigidol, gallech recordio synau'r castell a'u cynnwys.



Mae taflenni gweithgareddau ar ddiwedd yr adnodd hwn



Cestyll ysbrydoledig

Mae'r gweithgareddau canlynol yn annog plant i astudio amgylchedd y castell yn agos er mwyn eu hysbrydoli i gasglu deunydd ar gyfer amrywiaeth o waith ysgrifennu. Wrth i'r plant archwilio'r castell, byddant yn sgwrsio, yn trafod ac yn gwrando wrth reddf. Mae'r gweithgareddau a awgrymir hefyd yn cynnig syniadau i annog sgysgiau penodol er mwyn meithrin sgiliau llafaredd.

Gwaith ysgrifennu cyffrous

Cymraeg: Ysgrifennu

Sgiliau: 1, 4, 7, 8, 9

Ystod: 1, 2, 3, 4

Llythrennedd: Ysgrifennu

Sgiliau: 1, 2, 4, 7, 8 a 9

Amrediad: 1, 2, 3 a 4.

Fframwaith Llythrennedd

Maes 3: Ysgrifennu ar draws y cwricwlwm

Elfennau: Trefnu syniadau a gwybodaeth.

Ysgrifennu'n gywir.

Agweddau: Ystyr, diben a darllenwyr. Iaith.

Cysylltiadau eraill â'r cwricwlwm: Hanes, Daearyddiaeth ac ABCh.

Flynyddoedd maith yn ôl...

Cwestiwn Allweddol:

Sut y gallwn ddefnyddio cestyll yn ein straeon?



Ennyn diddordeb:

Defnyddiwch eich taith i ysbrydoli straeon am gestyll. Ceisiwch feddwl fel awdur a defnyddio'r ymweliad â'r castell i ymchwilio i syniadau ar gyfer stori. Rhowch leoliad y castell wrth wraidd y stori a'r cymeriadau a ddewisir.

Datblygu:

Rydych yn awdur straeon - wrth i chi archwilio'r castell, cynlluniwch ac ymchwiliwch i'ch stori am gastell.

Meddylwch am:

Lleoliad cyffrous Ble? Y tu mewn i'r castell, y tu allan i furiau'r castell? Yn y dwensiwn? Pryd? Heddiw, pan oedd y castell yn cael ei adeiladu neu yn ystod ymosodiad?

Crëwch yr awyrgylch: dirgel, dirdynol, diogel, hudolus.

Meddylwch am y tywydd, yr amser o'r dydd, yr adeg o'r flwyddyn. Defnyddiwch eich synhwyrau i gyd.

Geiriau gwyh Crëwch fanylion byw drwy ddewis geiriau'n ofalus - ansoddeiriau, berfau ac adferfau.

Ymestynnwch hyn i gynnwys cymariaethau, trosiadau a phersonoli a chysylltwch eiriau penodol â'r nawws rydych yn dymuno ei chreu.

Cymeriadau da A ydynt yn ddewr, yn hud, yn oruwchddynol, yn ofnus neu'n wydn? A ydynt yn goresgyn anawsterau neu ofnau? A ydynt yn byw neu'n gweithio yn y castell?



Stori rymus Beth sy'n digwydd? A oes gwarchae neu ymosodiad? A oes digwyddiad dramatig? A oes rhywun neu rywbeth yn mynd ar goll? A oes dirgelwch neu gyfrinach i'w datrys? A oes cwest neu daith?

Delweddau ysbrydoledig Tynnwch luniau neu frasluniau fel rhan o'ch ymchwil. Byddant yn helpu i brocio'r cof wrth i chi lunio eich stori a gallech eu hychwanegu at eich drafft terfynol hefyd.

Myfrio:

Dewch o hyd i fan tawel ac ystyriwch a thrafodwch sut y byddwch yn datblygu eich stori. Rhannwch eich syniadau ag eraill a gwerthuswch waith eich gilydd.

Yn y dosbarth: Defnyddiwch eich cynllun i lunio eich stori am gastell. Cyn i chi fynd ati i ysgrifennu eich drafft terfynol, rhannwch eich straeon ag eraill. Casglwch adborth a gwnewch newidiadau.

Gallech ddefnyddio'r daflen cynllunio stori i helpu i gynllunio'ch stori. Mae'r daflen ar ddiwedd yr adnodd hwn



Croeso Cymru

Cwestiwn Allweddol:

Beth y byddech yn ei gynnwys mewn pamffled am y castell?



Ennyn diddordeb:

Gofynnwyd i chi greu taflen, pamffled neu lyfr canllaw er mwyn helpu i wella profiadau ymwelwyr â'r castell.

Meddylwch am: Eich cynulleidfa a sut y byddwch yn datblygu taflen wybodaeth i blant bach, plant hŷn ac oedolion. Cerddwch o amgylch y castell a chasglwch dystiolaeth a gwybodaeth gan feddwl am eich cynulleidfa wrth wneud hynny.

Datblygu:

Meddylwch am y manylion y mae'n rhaid i chi eu cynnwys.

Map i dywys pobl o amgylch y castell

Gwybodaeth hanesyddol Pam a phryd y cafodd ei adeiladu? Pwy oedd yn byw ac yn gweithio yno? Pam ei fod yn arbennig?

Geiriau 'syfrdanu' a defnyddio iaith fywiog a diddorol
Adluniadau i ddangos sut beth oedd y castell yn y gorffennol

Gwybodaeth am gyfleusterau'r castell - E.e. Toiledau, parcio, siopa a hygyrchedd

Amseroedd agor a chau

Gwybodaeth ddwyieithog

Meddylwch am y manylion y gallech eu cynnwys.

Gwybodaeth am Cadw a sut mae'n gofalu am gestyll a gweddill yr amgylchedd hanesyddol

Ffeithiau difyr a chwilfrydig

Gwybodaeth am yr ardal leol a manau eraill i ymweld â hwy

Manylion am sut i gyrraedd yno

Myfyrio:

Meddylwch am: I bwy y gallech ofyn am ragor o wybodaeth? Sut y byddech yn cysylltu â hwy?

Yn y dosbarth: Parhewch â'ch ymchwil gan ddefnyddio'r Rhyngrwyd a llyfrau gwybodaeth. Gallech gysylltu â cheidwad y castell y gwnaethoch ymweld ag ef i gael rhagor o fanylion. Edrychwch ar iaith a chynllun amrywiol daflenni a phamffledi.
Meddylwch am: Eich cynulleidfa a chynlluniwch sut y byddwch yn cyflwyno eich pamffled. Penderfynwch pa wybodaeth a lluniau yr hoffech eu cynnwys. A ydych yn bwriadu creu pamffled digidol?



Creu'r awyrgylch...

Cwestiynau Allweddol:

Sut mae'r castell yn gwneud i chi deimlo? A allwch ddisgrifio awyrgylch y castell?



Ennyn diddordeb:

Mae lleoliad y castell yn cyfleu nawws neu emosiwn. Rhannwch syniadau am eich pum synnwyr a sut maent yn dylanwadu ar eich hwyliau a'ch emosiynau. Mae beirdd ac awduron yn aml yn defnyddio chweched synnwyr i fynegi hwyliau. Maent yn defnyddio llygad y meddwl, gan ddychmygu y tu hwnt i'r hyn y gallant ei weld, ei arogleuo, ei glywed, ei gyffwrdd neu ei flasuo.

Datblygu:

Ewch ar daith y synhwyrâu o amgylch y castell. Mae eich synhwyrâu yn dylanwadu ar y ffordd rydych yn teimlo am le. Beth mae eich synhwyrâu yn ei ddweud wrthy'ch? Pa luniau y maent yn eu creu yn eich meddwl? Defnyddiwch eich synhwyrâu i gyd gan gynnwys eich chweched synnwyr i gasglu syniadau, teimladau a meddyliau. Crëwch fwrdd syniadau i ddangos sut mae'r castell yn gwneud i chi deimlo. Nodwch eiriau, tynnwch luniau, brasluniwch olygfeydd a gwrthrychau ac ysgraffiwch ddelweddau eich dychymyg. A yw awyrgylch y castell yn gwneud i chi feddwl am liw penodol? Defnyddiwch y lliw hwn i ddylanwadu ar eich bwrdd syniadau.



Myfyrto:

A oeddech yn teimlo'n wahanol mewn manau gwahanol yn y castell? Pam?

Yn y dosbarth: Defnyddiwch eich bwrdd syniadau i greu cerdd synhwyradd am y castell.

Meddyliwch am: eich cynulleidfa a'r awyrgylch rydych am ei greu. Dechreuwch gyda'ch dewis liw gan orffen gyda llygad eich meddwl. Gallech ychwanegu ail bennill yn dangos awyrgylch gwrthgyferbyniol i'r un cyntaf.

Gallech ddilyn y patrwm hwn:

Mae'r castell yn binc gwlanog.
Mae'n arogleuo fel candi-fflos melys.
Mae'n debyg i stori dylwyth deg hud.
Mae iddo flas mêl a fanila.
Mae'n teimlo'n gynnes, yn gadarn ac yn ddiogel.
Mae hud o fewn muriau'r castell.

Mae'r castell yn ddu fel y fagddu.
Mae'n arogleuo fel pydredd.
Mae'n debyg i gysgod unig.
Mae iddo awyrgylch llawn ofn.
Mae'n teimlo'n iasol yn y gwyl.
Mae marwolaeth ym mhob twll a chornel.

Gallech ddefnyddio'r daflen cynllunio'r synhwyrâu yn y tudalennau gweithgareddau i helpu i gynllunio'ch cerdd



Chwedl gwlad

Cymraeg: Llafaredd

Sgiliau: 1,2,3,4,5

Ystod: 2,3,5

Llythrennedd: Llafaredd

Sgiliau: 1, 2, 3 a 4.

Amrediad: 2, 3, 4, 5 a 6.

Fframwaith Llythrennedd

Maes 1: Llafaredd ar draws y cwricwlwm

Elfen: Datblygu a chyflwyno gwybodaeth.

Agweddau: Siarad, Gwranddo, Cydweithio a thrafod

Cysylltiadau eraill â'r cwricwlwm: Hanes, Daearyddiaeth ac ABCh

Adeiladu cestyll - Trafod y mater

Cwestiwn Allweddol:

Beth oedd effaith y gwaith o adeiladu cestyll ar bobl leol a'r ardal leol?



Ennyn diddordeb:

Treuliyd llawer o amser a gwariwyd llawer o arian yn adeiladu cestyll yng Nghymru. Roeddent fel arfer yn cael eu hadeiladu er mwyn rheoli tiroedd yng Nghymru ac yna atal gwrthsafiad pobl leol. Arweiniodd ymgyrchoedd uchelgeisiol i feddiannu a goddiweddyd cestyll yng Nghymru ac adeiladu rhai newydd at ymosodiadau a gwrthryfoedd. **Meddyliwch am:** Sut roedd y bobl leol yn teimlo? Beth oedd effaith adeiladu cestyll ar yr ardal leol?

Datblygu:

Weithiau, nid oedd hawl gan bobl leol i fyw o fewn muriau cestyll ac mewn rhai achosion, cafodd eu cartrefi eu hadleoli er mwyn gwneud lle i'r dref a'r castell newydd. Weithiau, nid oedd hawl gan bobl i fasnachu yn y marchnadoedd o fewn muriau'r castell. Ar adegau eraill, roedd cestyll yn darparu swyddi a masnach i bobl leol.

Mewn grwpiau bach, gofynnwch gwestiynau a thrafodwch sut roedd pobl leol yn ei deimlo yn eich barn chi. Trafodwch beth y bydddech wedi ei wneud petaech yn byw yn y cyfnod hwnnw. A fyddai unrhyw rai o'r trigolion lleol wedi cefnogi'r gwaith o adeiladu castell yn yr ardal? Cyflwynwch farn gytbwys i'r grwpiau eraill a mynegwch farn a safbwyntiau'r bobl. Cyflwynwch ddadl ddarbwyllol i gefnogi eich barn.

Myfyrio:

Roedd pobl yn aml yn mynegi eu dicter a'u rhwystredigaeth drwy gyfres o wrthryfoedd yn erbyn y gorthrwm. **Pwynt trafod:** A yw byth yn iawn defnyddio trais?

Yn y dosbarth: Ymchwiliwch i'r hyn oedd yma cyn i'r castell gael ei godi. A fu datblygiad mawr ger eich ysgol - archfarchnad newydd neu stad o dai efallai? Beth oedd effaith hyn ar yr ardal? Beth oedd ymateb y bobl leol pan gafodd ei chodi?



Sgwrsio am gestyll

Cwestiynau Allweddol:

Beth y byddech yn ei wneud pe bai rhywun yn ymosod ar y castell? Sut y byddech yn ymateb?



Ennyn diddordeb:

Rydych yn byw yn y castell ac ymosodir arno'n annisgwyl. Nid oes unrhyw un yn y castell wedi cael amser i baratoi. Wrth i'r ymosodiad fynd rhagddo, mae'r bobl yn y castell yn ymateb mewn ffyrdd gwahanol.



Datblygu:

Dewiswch gerdyn cymeriad a meddyliwch sut y byddai eich cymeriad wedi ymateb yn ystod yr ymosodiad. Beth oedd ei rôl wrth ei amddiffyn? Beth y gallai fod wedi ei wneud a'i ddweud? Ceisiwch ddynewared sgysiau rhwng y cymeriadau sy'n rhan o'r ymosodiad ar y castell. Dychmygwch eich bod yn ennill, a fyddai'r sgwrs yn newid?

Myfyrio:

Gellid datblygu'r gweithgaredd hwn yn sesiwn adrodd stori. Arhoswch yn eich cymeriad ond ddegawdau yn hŷn ac adroddwch eich stori am "Diwrnod yr Ymosodiad" i'ch wyrion a'ch wyresau. Byddai pob cymeriad wedi cael profiad gwahanol ac efallai y byddent yn hoffi gorliwio pethau hefyd, felly defnyddiwch eich dychmyg!

Yn y dosbarth: Ysgrifennwch gofnod dyddiadur "Diwrnod yr Ymosodiad" gan gynnwys yr hyn a ddigwyddodd drannoeth neu ysgrifennwch y sgysiau ar ffurf sgript i eraill ei pherfformio.

Siop siarad

Athrawon - Efallai y byddwch am gynnig cyfleoedd i'r disgyblion feddwl a thrafod wrth iddynt archwilio'r castell. Isod ceir rhestr o dasgau siarad penodol a phwyntiau trafod y gallech fod am eu defnyddio.

Gallech amrywio'r ffyrdd y mae'r plant yn ymateb i'r cwestiynau, e.e. amser meddwl, adrodd yn ôl i grŵp, siarad â phartner, trafod gyda grŵp ac ati.



Pa reolau fyddai gennych chi petaech yn gyfrifol am reoli'r castell?

Beth yw manteision ac anfanteision byw mewn castell?



Petaech yn cwrdd â chymeriad o'r gorffennol, beth y byddech yn ei ofyn iddo?

Petaech yn sefyll yma gannoedd o flynyddoedd yn ôl, beth y byddech wedi ei weld?



Sut y byddech yn disgrifio'r castell i rywun nad yw erioed wedi ei weld?



Pe bai'r castell yn gallu siarad, pa gwestiynau y byddech yn eu gofyn iddo?

Gweithio yn y castell

Mae'r gweithgareddau canlynol yn annog plant i feddwl am y bobl a oedd yn gweithio yn y castell. Byddant yn archwilio bwrllwm bywyd y castell drwy'r bobl a oedd yn gweithio yno.

Cymraeg: Ysgrifennu
Sgiliau: 1, 4, 7, 8, 9
Ystod: 1, 2, 3, 4

Cymraeg: Llafaredd
Sgiliau: 1, 3, 4, 5
Ystod: 2, 3, 4, 5

Llythrennedd: Llafaredd
Sgiliau: 1, 3 a 4.
Amrediad: 2, 3, 4, 5 a 6.

Llythrennedd: Ysgrifennu
Sgiliau: 1 a 4
Amrediad: 1, 2, 3, a 4.

Fframwaith llythrennedd

Maes 1: Llafaredd ar draws y cwricwlwm.
Ysgrifennu ar draws y cwricwlwm
Elfen: Datblygu a chyflwyno gwybodaeth. Trefnu syniadau a gwybodaeth. Ysgrifennu'n gywir
Agwedd: Siarad, Gwrandio, Cydweithio a thrafod.
Ystyr, diben, darllenwyr. Iait.

Cysylltiadau eraill â'r cwricwlwm: Hanes ac ABC

Gawn ni gliw?

Cwestiynau Allweddol:

Pa fath o swyddi roedd plant yn eu gwneud yn y castell? Sut brofiad oedd gweithio yno, yn eich barn chi?



Ennyn diddordeb:

Roedd plant yn cael eu cadw'n brysur iawn yn y castell. Roedd digonedd o waith iddynt ei wneud bob amser, gydag ambell beth yn fwy pleserus nag eraill! Dychmygwch eich bod yn gweithio yma yn y castell bob dydd. Sut brofiad fyddai hynny, yn eich barn chi?

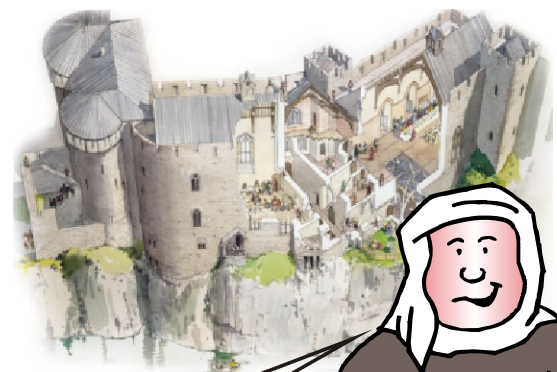
Datblygu:

Mewn grwpiau, dewiswch gerdyn 'Gyrfa mewn Castell' yr un. Meddyliwch yn ofalus am y swydd rydych wedi ei dewis a'r tasgau y byddech wedi eu gwneud. Actiwch eich rolau i'r grŵp. Penderfynwch ar symudiadau, mynegiant wyneb ac ystumiau priodol sy'n dangos beth mae eich cymeriad yn ei wneud a sut mae'n teimlo. A all gweddill y grŵp ddyfalu'r swydd rydych yn ei gwneud? Gallech ffrâm-fferru eich symudiadau, tynnu llun a thrafod yr emosiynau. Gwnewch hyn eto gyda cherdyn gyrfa mewn castell gwahanol.

Myfyrio:

Gellid troi'r gweithgaredd hwn yn weithgaredd sedd boeth lle rydych yn canolbwyntio ar bersonoliaethau'r bobl sy'n gwneud y swydd. Archwiliwch stori eich cymeriad. Gan barhau yn eich rôl, eisteddwch yn y sedd boeth yn eich tro ac atebwch gwestiynau byrffyr.

Yn y dosbarth: Ymchwiliwch i'ch swydd yn y castell ac ysgrifennwch 'Hysbyseb Swydd'. Rhestrwch y rhinweddau a'r profiad rydych yn chwilio amdanynt a manylwch ar y tasgau y byddech yn disgwyl i'r gweithwyr eu cyflawni.



Defnyddiwch y cardiau gyrfa castell gyda'r gweithgaredd hwn. Maen nhw i'w cael yn y tudalennau gweithgareddau

Gwaith brwnt



Cwestiwn Allweddol:

Sut roedd pobl yn cadw'n lân?

Ennyn diddordeb:

Roedd byw a gweithio mewn castell yn golygu bod yn rhaid i chi ymdopi ag arogleuon ofnadwy a baw o'ch cwmpas. Roedd llygod mawr ym mhob man ac ni wyddai neb ddim am germau a chlefyd. Roedd yn anodd i bobl cadw'n lân, gan nad oedd unrhyw ddŵr rhedegog.



Datblygu:

Heddiw rydym yn gwybod llawer am sut i gadw'n lân ac yn iach. Doedden nhw ddim yn gwybod llawer am germau, ond roedd pobl yn ceisio gofalu amdany'n nhw eu hunain ac am y pethau o'u hamgylch. Sut roedden nhw'n gwneud hynny, yn eich barn chi, â'r adnoddau oedd ar gael iddyn nhw ar y pryd? Dychmygwch eich bod yn arolygydd iechyd. Eich gwaith chi yw archwilio'r castell, cyfweld â'r bobl sy'n gweithio yno i'w gadw'n lân a rhoi cyngor iddynt ar sut i gael gwared ar yr arogleuon, y baw a'r germau o'r castell. Bydd angen i rai ohonoch chwarae rôl gweithwyr y castell ac ateb cwestiynau'r arolygydd iechyd.

Gallai gweithwyr y castell gynnwys:

Ffermwyr gong - sy'n glanhau'r carthbwl

Gweision cegin - sy'n golchi'r llestri a glanhau'r gegin

Cwnstabl - sy'n gyfrifol am reoli'r castell

Cogydd - sy'n paratoi ac yn coginio'r bwyd

Golchwraig - sy'n golchi dillad a dillad gwely



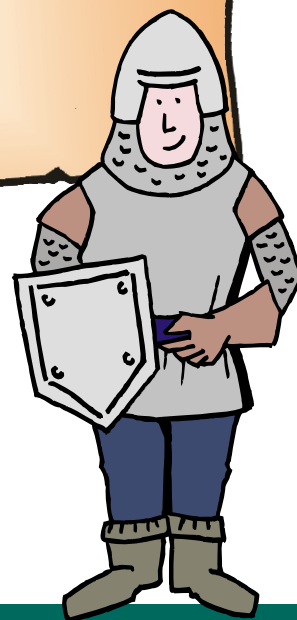
Myfyrto:

Pwynt trafod - Pwy oedd â'r swydd fwyaf brwnt? Pam eich bod yn credu hynny?

Yn y dosbarth: Lluniwch daflen wybodaeth i'w gosod o amgylch y castell yn dweud wrth bobl sut y gallant gadw'n lân ac yn iach.

Doedden nhw ddim yn gwybod llawer am germau, ond roedd pobl yn ceisio gofalu amdany'n nhw eu hunain ac am y pethau o'u hamgylch. Sut roedden nhw'n gwneud hynny, yn eich barn chi, â'r adnoddau oedd ar gael iddyn nhw ar y pryd?

Ysgrifennwch lythyr ffurfiol at Gwnstabl y Castell (y person sy'n gyfrifol am redeg y castell o ddydd i ddydd) yn nodi eich canfyddiadau a'ch cyngor ar sut i gadw'r castell yn lân.



Does unman yn debyg i gartref

Roed cestyll yn llawer mwy na chadarnleoedd pwerus. O fewn y muriau cadarn, roeddent hefyd yn gartref i lawer o bobl. Drwy dasgau llythrennedd, bydd y plant yn ymchwilio i'r castell fel lle i fyw.

Llythrennedd: Ysgrifennu

Sgiliau: 1, 4, 7, 8 a 9.

Amrediad: 1, 2, 3, a 4.

Cysylltiadau eraill â'r cwricwlwm: Hanes, Daeryddiaeth a Chelf a Dylunio.

Fframwaith Llythrennedd

Maes 3: Ysgrifennu ar draws y cwricwlwm

Elfen: Trefnu syniadau a gwybodaeth. Ysgrifennu'n gywir

Agwedd: Ystyr, diben a darllenwyr. Iaith

Ddoe a heddiw: Barddoniaeth am fywyd mewn castell



Cwestiwn Allweddol:

Beth y gallaf ei weld wrth i mi gerdded o amgylch y castell?

Ennyn diddordeb:

Cerddwch yn dawel o amgylch y castell gan edrych, arogleuo, gwranddo, cyffwrdd a theimlo. Edrychwch ar ran uchaf y castell a'r rhan isaf. Dewch o hyd i'r ardal oleuaf y tu mewn a'r tu allan i'r castell ac archwiliwch yr ardal dywyllaf. Beth rydych yn ei weld? Edrychwch i fyny ac i lawr, ewch i'ch cwrcwd, ymestynnwch ac edrychwch o dan bethau. Edrychwch yn ôl yn ogystal ag ymlaen.

Datblygu:

Yn ystod 'Beirdd o Blant' cerddwch o amgylch y castell gyda'ch partner gan ddisgrifio i'ch gilydd beth yn union rydych yn ei weld. Byddwch yn fanwl gywir gan ddechrau pob disgrifiad drwy ddweud *Gallaf weld...* e.e. *Gallaf weld adfeilion garw sy'n ymestyn i'r gorwel. Gallaf weld tyllau du fel y fagddu ac mae gen i ofn rhoi fy llaw i mewn iddynt. Cofnodwch rai o'ch brawddegau gan ddechrau gyda, Gallaf weld...*

Daw'r 'Beirdd o Blant' ynghyd i gyfrannu at gerdd grŵp. Dewiswch ddau o'ch hoff ddisgrifiadau *Gallaf weld...* a'u hychwanegu at un gerdd grŵp.

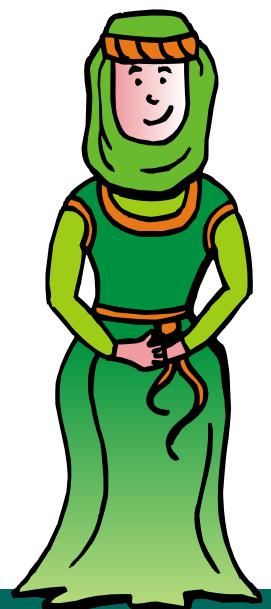
Rhannwch y gerdd gyda'r grŵp. A allwch symud rhai o'r brawddegau o gwmpas? Meddyliwch am ddyfeisiau llenyddol - cymariaethau, trosiadau, cyflythreniad, personoli a rhestrau. A allwch wella'r gerdd a'i gwneud yn fwy disgrifiadol?

Myfyrto:

Dewiswch ran o'r castell i berfformio eich cerdd grŵp. A yw'r gerdd yn disgrifio'r castell? A yw'n cyfleu awyrgylch a naws y castell?

Yn y dosbarth:

Ymchwiliwch ac ysgrifennwch ail bennill. Gallai'r ail bennill sôn am yr hyn y byddech wedi ei weld *ddoe*, yn y gorffennol. Unwaith eto, dechreuwch bob disgrifiad gyda *Gallaf weld...* e.e. *Gallaf weld pobl yn rhuthro heibio gyda phlatiau o fwyd ac ati.*



Adnodd Addysg Llythrennedd Cestyll Cyfnod Allweddol 2

Ystafell â golygfa

Cwestiynau Allweddol:

Sut beth yw'r olygfa o ffenestr y castell? Yn y gorffennol, sut beth fyddai'r olygfa honno wedi bod?



Ennyn diddordeb:

Roedd cestyll yn aml yn cael eu hadeiladu mewn mannau amlwg, uwchlaw'r ardal o'u cwmpas. O ganlyniad, mae ganddynt olygfeydd godidog a phellgyrhaeddol.

Datblygu:

Wrth i chi archwilio'r castell, edrychwch drwy bob ffenestr a gwylfan er mwyn mwynhau'r golygfeydd. Dewiswch olygfa rydych yn ei hoffi'n arbennig, dewch o hyd i le cyfforddus a gwnewch fraslun o'r hyn a welwch. Defnyddiwch eich braslun fel cerdyn post ac ar yr ochr arall ysgrifennwch at ffrind yn disgrifio eich ymweliad.

Myfyrio:

Meddylwch am: Sut beth fyddai'r olygfa flynyddoedd maith yn ôl. Sut mae wedi newid? Brasluniwch 'argraff arlunydd' o'r olygfa o'r gorffennol.



Yn y dosbarth: Ymchwiliwch i'r ardal y gallwch ei gweld o un o'r ffenestri. A allwch weld tref neu bentref? Crëwch ffeil ffeithiau gyda gwybodaeth am hanes yr ardal, lleoedd i ymweld â nhw, siopau a swyddi ac ati.

Amddiffynnol neu gartrefol?

Cwestiynau Allweddol:

A yw'r castell yn gadarnle neu'n gartref? Neu'r ddau?



Ennyn diddordeb:

Cafodd rhai o nodweddion y castell eu hadeiladu er mwyn edrych yn dda a chreu argraff ar eraill. Cafodd rhai o'r nodweddion eu hadeiladu fel rhan o strategaeth filwrol, fel cadarnle pŵer a grym.



Datblygu:

Edrychwch yn ofalus ar nodweddion y castell. Ystyriwch p'un a ydynt yn rhai amddiffynnol - i ddiogelu'r castell. Neu'n rhai cartrefol - i roi cysur i'r bobl oedd yn byw yno. Neu'r ddau? Rhestrwch y nodweddion y gallwch eu gweld a chofnodwch y dystiolaeth. **Meddylwch am:** A yw'r nodweddion yn rhai amddiffynnol neu a ydynt yn rhai cartrefol, neu'r ddau?

Beth i edrych amdano:

Nodweddion

Amddiffynnol

Lleoliad - brigiad creigiog
Cloerddwll
Waliau cerrig trwchus
Llenfur
Grisiau troellog
Porthdy â thyrrau
Pont godi a phorthcwlis
Tyrrau crwn
Ffos
Murfylchau
Tyllau llofruddio
Cyrchborth

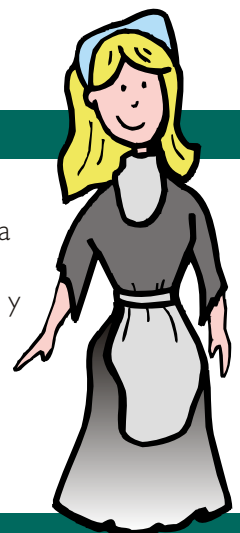
Nodweddion

Cartrefol

Capel
Gwaith maen wedi'i gerfio
Lleoedd tân
Ystafelloedd gwely
Grisiau troellog
Ffenestri gwydr
Waliau wedi'u plastro
Poptai mawr
Gwardrob
Neuadd Fawr
Ffenestri lletach

Myfyrio:

Rhannwch eich tystiolaeth a phenderfynwch gyda'ch gilydd p'un a adeiladwyd y castell hwn fel amddiffynfa neu fel cartref. A gafodd y castell ei adeiladu at y ddau ddiben? Sut y gwddoch hyn? Eglurwch eich penderfyniad a meddylwch am y ffyrdd gwahanol o gofnodi'r wybodaeth rydych wedi ei chanfod.



Castell ar werth



Cwestiwn Allweddol:

Beth yw nodweddion arbennig y castell?

Ennyn diddordeb:

Mae'r Arglwydd yn dymuno symud a gwerthu ei gastell. Mae wedi gofyn i chi, fel asiant tai canoloesol, hysbysebu'r castell i'w werthu.

Datblygu:

Gwnewch nodiadau a chofnodwch syniadau ar gyfer pamffled 'Ar Werth'. Dylech gynnwys disgrifiadau creadigol ac wedi'u gorliwio o'r castell gan ddefnyddio naws darbwyllog. *E.e. Mae gan y castell urddasol hwn â golygfeydd godidog 12 ystafell wely fawr mewn lleoliad dymunol tu hwnt.*

Dylech gynnwys lluniau ffafriol o'r castell a phob ystafell. Dylech ddisgrifio'r nodweddion arbennig a geir yno. *E.e. Ystafelloedd mawr ac agored sy'n cynnwys nifer o'r nodweddion gwreiddiol, a golygfeydd godidog o gefn gwlad Cymru.*

Beth yw prif bwyntiau gwerthu'r castell? Lleoliad, cyflwr, golygfeydd, nodweddion gwreiddiol, cegin agored, pris, gerddi mawr ac ati.



Myfyrto:

Beth yw gwerth y castell yn eich barn chi?

Yn y dosbarth: Dadansoddwch yr iaith ddarbwyllol a chynllun y pamffledi a ddefnyddir gan asiantau tai i werthu tai. Dylech gynnwys y nodweddion allweddol o ran iaith a chynllun a ddefnyddir yn eich pamffled.

Rhowch gynnig ar y gweithgaredd 'castell ar werth' yn y pecyn adnoddau STEM



Flynyddoedd maith yn ôl...

Tudalen gynllunio stori

Enw Dyddiad

Cymeriadau ategol

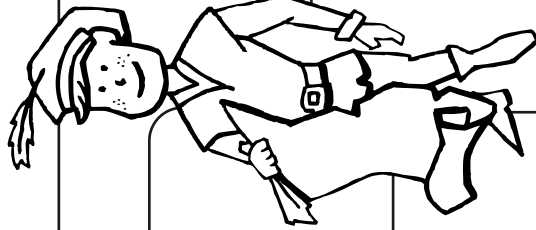
Geirfa

Genre

Teitl:

Awdur:

Problem



Wrth i chi archwilio'r castell, nodwch eich syniadau yma

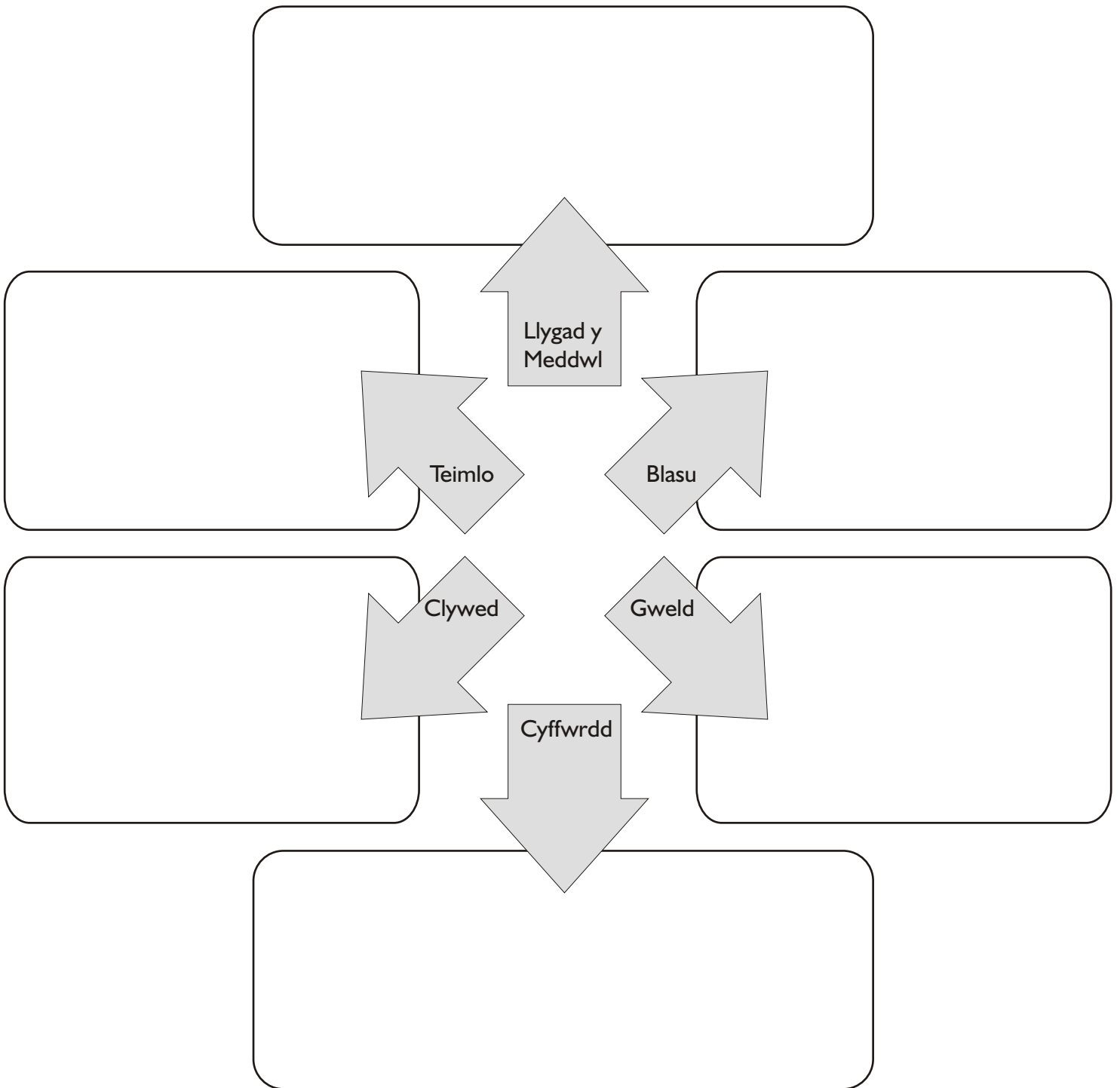
Prif gymeriadau

Lleoliad

Ateb

Creu'r awyrgylch

Tudalen gynllunio'r synhwyrau



Sgwrsio am gestyll Cardiau adnoddau



Gwylwr:

Mae'n mwynhau ei swydd ac yn ei gwneud yn dda. Mae'n sylwgar iawn a hyd yn oed pan nad yw ar ddyletswydd, gellir ei weld yn rhodio'r llwybrau.

Marchog:

Mae bob amser yn brolio am ei ddewrder a'i allu. Ond mae'n treulio'r rhan fwyaf o'i amser yn hel esgusion am beidio ag ymladd.

Arglwydd ac Arglwyddes:

Maent yn garedig ac yn hael iawn ond maent yn gwbl anobeithiol. Maent yn dibynnu ar bawb o'u cwmpas i wneud popeth ac yn mynd i banig yn wyneb unrhyw gysgod neu swm.

Golchwraig:

Mae'n gryf iawn ac yn fusneslyd iawn ond mae bob amser yn barod ei chymwynas.
Mae'n hoffi bod wrth y llyw.

Gwas:

Mae'n ddiog iawn a bob amser yn cael pryd o dafod. Pan nad oes neb yn edrych, mae'n mynd i chwilio am le tawel i gael hoe cyflym.

Marchog dan hyfforddiant:

Mae'n ddewr ac yn frwdfrydig iawn. Mae bob amser yng nghanol y brwydro ac mae'n ysu am gael bod yn farchog cwbl gymwysedig.

Swyddi yn y castell

Cardiau adnoddau

Gwas Bach gwas y Sgweier:

Rhaid i was y sgweier wneud y canlynol: gweini wrth y bwrdd, gofalu am ddillad yr Arglwydd a helpu'r Arglwydd i wisgo. Rhaid iddo wisgo ffurfwisg a meddu ar foesau da iawn.

Gwas stabl:

Rhaid i was stabl wneud y canlynol: deffro'n gynnar iawn bob dydd er mwyn carthu'r stablau, bwydo'r ceffylau, golchi a brwsio'r ceffylau a mynd â nhw am dro o amgylch yr iard.

Gwas Cegin - Swydd isel iawn:

Rhaid i was cegin wneud y canlynol: ufuddhau i orchmynion pawb sy'n gweithio yn y cegin. Rhaid iddo olchi'r llestri, cario dŵr o'r ffynnon, plicio maip, golchi'r lloriau a phlufio'r ieir.

Egin Saer Saethau

Rhaid i egin saer saethau wneud y canlynol: dysgu sut i wneud rhesi a choesau saeth. Rhaid iddo hefyd atodi'r rhesi i gefn coes y saeth. Rhaid iddo ddilyn holl gyfarwyddiadau'r saer saethau.

Gwas bêr - Swydd isel iawn:

Rhaid i was bêr wneud y canlynol: troi'r berau haearn poeth trwm a ddefnyddir i rostio'r cig dros dân tanbaid. Gall y swydd hon fod yn llafurus iawn.

Egin Gof:

Rhaid i egin gof wneud y canlynol: gweithio arfau, hogi teclynnau ac arfau, trwsio arfwisg a gwneud colfachau ar gyfer drysau'r castell. Rhaid iddo ddilyn holl gyfarwyddiadau'r gof.

Sgweier - Cynorthwy-ydd marchog:

Rhaid i sgweier wneud y canlynol: cynorthwyo'r marchog yn y castell ac ar faes y gad. Dysgu cod sifalri a herodraeth, ymarfer ymladd ar gefn ceffyl a defnyddio arfau i ddod yn farchog. Rhaid iddo hefyd gario arfau'r marchog a gofalu am ei geffyl.

Garddwr - Swydd bwysig iawn:

Rhaid i arddwr wneud y canlynol: bod yn arbenigwr ym maes perlysiâu, sbeisys a blodau, cadw muriau'r castell yn glir rhag planhigion fel na ellir eu defnyddio i ddringo a helpu i gloddio ffosydd ataliol. Rhaid iddo hefyd sicrhau bod gerddi'r castell yn edrych yn dda ac yn cael eu cynnal a'u cadw'n dda.