

Aberdâr:

Deall Nodweddion Trefol



Llywodraeth Cynulliad Cymru
Welsh Assembly Government



Llywodraeth Cynulliad Cymru
Welsh Assembly Government

Cadw
Llywodraeth Cynulliad Cymru
Plas Carew
Uned 5/7 Cefn Coed
Parc Nantgarw
Caerdydd CF15 7QQ

Ffôn: 01443 33 6000
Ffacs: 01443 33 6001

Cyhoeddwyd gyntaf gan Cadw 2009.
ISBN 978-1-85760-273-9
Hawlfraint y Goron 2009.

Cadw yw gwasanaeth amgylchedd hanesyddol Llywodraeth Cynulliad Cymru, yn gweithio i sicrhau amgylchedd hanesyddol hygyrch a ddiogelir yn dda i Gymru.

Aberdâr:

Deall Nodweddion
Trefol

Cydnabyddiaethau

Wrth gynnal yr astudiaeth hon, rhoddodd Cadw gymorth grant i Ymddiriedolaeth Archeolegol Morgannwg-Gwent i wneud gwaith mapio a gwaith cronfa ddata ar gyfer Aberdâr a'r aneddiadau o'i hamgylch. Ceir rhai o'r mapiau a ddeilliodd o'r gwaith hwn yn y cyhoeddiad hwn, ac mae canlyniadau'r ymarfer mapio llawn, ynghyd â chronfa ddata o ddiddordebau archeolegol ar gael gan Ymddiriedolaeth Archeolegol Morgannwg-Gwent, www.ggat.org.uk

Cynnwys

Cyflwyniad	7	2.3 Cardiff Street a Market Street	24
Nodau'r Astudiaeth	7	– Datblygiad Hanesyddol	24
		– Nodweddion Presennol	24
Datblygiad Hanesyddol	9	2.4 Commercial Street	24
Diwydiannu	9	– Datblygiad Hanesyddol	24
– Y Diwydiant Haearn	9	– Nodweddion Presennol	25
– Twf y Diwydiant Glo	10		
– Cysylltiadau Trafnidiaeth	10	3. Maes y Dre	25
Twf Trefol	10	– Datblygiad Hanesyddol	25
		– Nodweddion Presennol	25
Tirwedd Hanesyddol	13		
Nodweddion Adeiladu	15	4. Foundry Town	27
		– Datblygiad Hanesyddol	27
Ffordd Ymlaen	20	– Nodweddion Presennol	27
Ardaloedd â Nodweddion	21	5. Gadlys	29
1. Eglwys Ioan Fedyddiwr, Ardal Green Street – High Street		– Datblygiad Hanesyddol	29
– Datblygiad Hanesyddol	21	– Nodweddion Presennol	29
– Nodweddion Presennol	21	6. Monk Street	33
2. Craidd Masnachol a Dinesig	21	– Datblygiad Hanesyddol	33
2.1 Canon Street	22	– Nodweddion Presennol	33
– Datblygiad Hanesyddol	22		
– Nodweddion Presennol	22	Datganiad Pwysigrwydd	35
2.2 Stryd Fictoria a Sgwâr Fictoria	23	Ffynonellau	36
– Datblygiad Hanesyddol	23		
– Nodweddion Presennol	23	Troednodiadau	37

Mapiau tudalennau 38–49

1. Graddau'r Anheddu fel y'i Dangosir ar y map degwm, 1844
2. Graddau'r Anheddu fel y'i Dangosir ar Argraffiad Cyntaf Map yr Arolwg Ordnans, 1868–90
3. Graddau'r Anheddu fel y'i Dangosir yn Ail Argraffiad Map yr Arolwg Ordnans, 1900
4. Y Cyfnodau o Ddatblygiad Hanesyddol
5. Ardal yr Astudiaeth yn dangos Dynodiadau Amgylchedd Hanesyddol
6. Pob Ardal â Nodweddion
7. Eglwys Ioan Fedyddiwr, Green Street a High Street (1)
8. Craidd Masnachol a Dinesig (2)
9. Maes y Dre (3)
10. Foundry Town (4)
11. Gadlys (5)
12. Monk Street (6)

Cyflwyniad

Nodau'r Astudiaeth

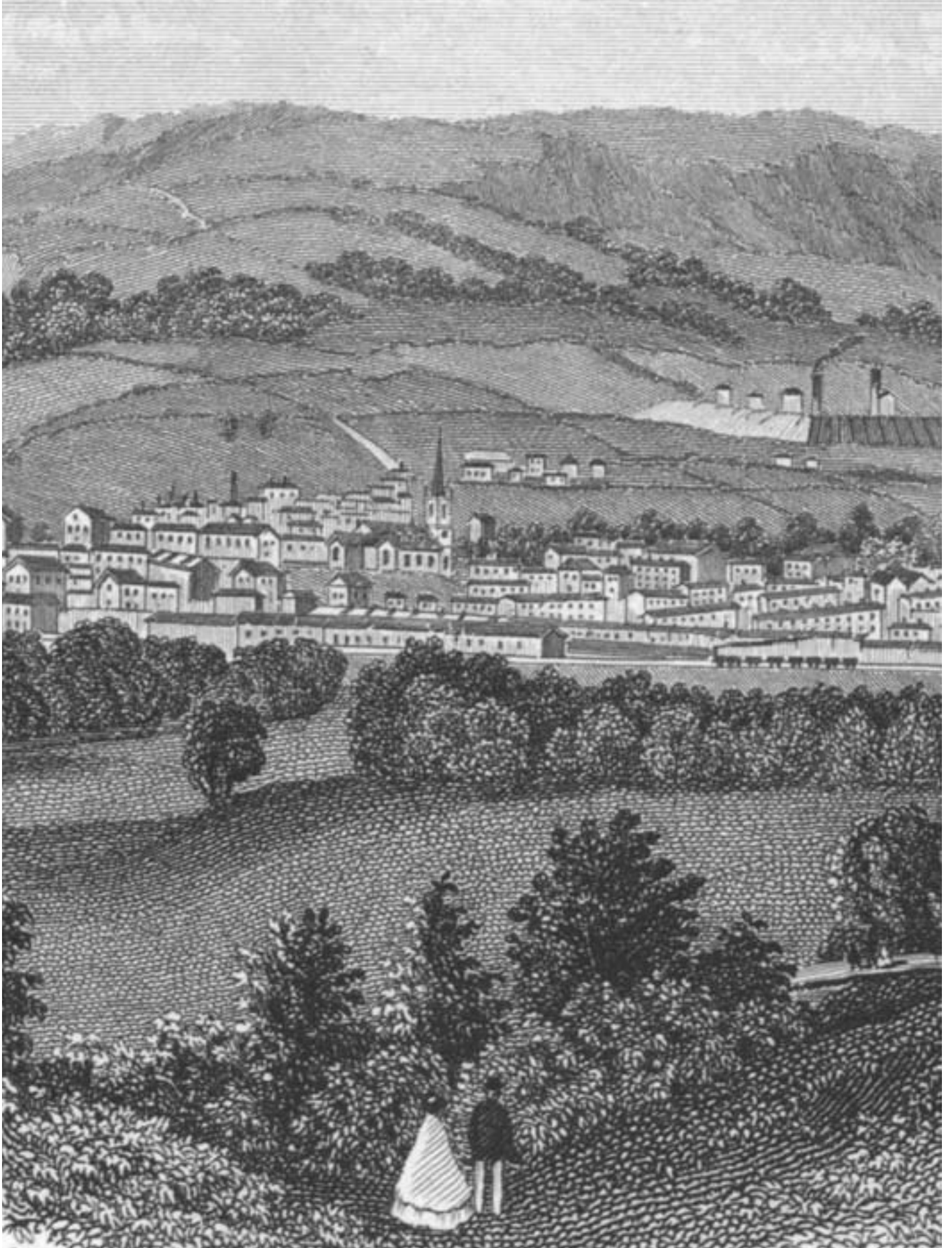
Nod nodweddu trefol yw disgrifio ac egluro cymeriad hanesyddol trefi i roi ffocws i natur unigryw leol a gwasanaethu fel ffordd o reoli'r amgylchedd hanesyddol mewn modd cynaliadwy. Ei nod yw llywio a chefnogi rhaglenni cadwraeth ac adfywio cadarnhaol, helpu i wella ansawdd cyngor cynllunio, a chyfrannu at strategaethau dehongli ac addysgu lleol.

Mae nodweddu trefol yn diffinio cymeriad hanesyddol unigryw trefi unigol, ac yn nodi'r amrywiaeth o nodweddion ynndynt, gan gydnabod bod y cymeriad hwn yn hanfodol i natur leol unigryw a brogarwch, ac mae'n ased o ran gwaith adfywio. Mae'n ystyried sut y caiff hanes trefei ei fynegi yn ei chynllun a'i thirwedd, mewn ardaloedd o botensial archeolegol, ac yn ei chymeriad archeolegol. Nid archwiliad o nodweddion yn unig yw'r arolwg hwn, ond mae'n ail-greu'r themâu a'r prosesau sydd wedi llunio'r dref.

Cyd-destun uniongyrchol yr astudiaeth hon yw fel cyfraniad gan Cadw tuag at gais Cam Dau Cyngor Rhondda Cynon Taf i Gronfa Dreftadaeth y Loteri am Fenter Treftadaeth Treflun yn Aberdâr. Mae'r fenter hon nid yn unig yn ceisio adfywio'r dref drwy sicrhau cadwraeth ei hadeiladau, ond mae hefyd yn annog mwy o fynediad i dreftadaeth ddiwylliannol a'r amgylchedd hanesyddol a gwell dealltwriaeth ohonynt. Er bod y Fenter Treftadaeth Treflun yn canolbwyntio ar Ardal Gadwraeth Aberdâr, mae'r astudiaeth nodweddu hon yn archwilio cymeriad hanesyddol holl ardal adeiledig y dref, gan osod yr ardal gadwraeth mewn cyd-destun ehangach, a darparu llinell sylfaen ar gyfer cynllunio strategol yn ogystal â rheoli lleol. Fel hyn, mae'r astudiaeth yn cynnig cysylltiadau ag agenda adfywio ehangach, gan gynnwys strategaeth adfywio Rhondda Cynon Taf ei hun yn ogystal â Menter Blaenau'r Cymoedd ac amcanion y Cynllun Gofodol.



*Monk Street ac Eglwys
Elfan Sant tua 1955
(© Casgliad Francis Frith).*



Datblygiad Hanesyddol

*'Few towns in South Wales exhibit more improvement in the last ten years than Aberdare. It is situated in a beautiful vale, in the midst of rich coal and iron mines, which furnish ample employment to its fast increasing population... In 1841 it had 6,471 inhabitants, and in 1851, 14,908, and it is now nearly double that number.'*¹

*'From an inconsiderable village, it has become a town of great importance.'*²

Datblygodd Aberdâr yn dref o ganlyniad uniongyrchol i ddiwydiannu, gan fod yn gysylltiedig yn gyntaf â gweithgarwch cynhyrchu haearn yn yr ardal leol, ac wedyn â glo. Tyfodd yn gyflym: yn 1833 roedd yn dal i fod yn bentref; bum mlynedd ar hugain yn ddiweddarach roedd yn dref, gyda busnes masnachol helaeth, nifer o eglwysi, capeli a sefydliadau trefol, a Bwrdd Lechyd i gydnabod ei statws trefol. Yn y blynyddoedd a ddilynodd, ymestynnodd ei hardaloedd preswyl wrth i'r boblogaeth dyfu: 'In the 1850's, the parish of Aberdare, where the population increased from 14,999 in 1851 to 32,299 in 1861, was the most dynamic place in Wales.'³

Mae oedran eglwys Ioan Fedyddiwr yn tystio i'r ffaith bod anheddiad canoloesol yma. Lleolid Aberdâr yng nghwmwd Meisgyn yng nghantref Penychan, yr oedd ei ganolfan yn Llantrisant, a sefydlwyd yr eglwys yma fel is-gapeliaeth. Ond, er gwaethaf gweithgarwch cloddio glo ar raddfa fechan a ddogfennwyd o'r ail ganrif ar bymtheg, a phroses gysylltiedig o dresmasu ar Dir Comin Hirwaun i'r gogledd, roedd Aberdâr yn dal i fod yn bentref bach ar ddechrau'r bedwaredd ganrif ar bymtheg.

Diwydiannu

Y Diwydiant Haearn

Roedd dechrau twf diwydiannol eisoes i'w weld ar ddechrau'r bedwaredd ganrif ar bymtheg: yn 1803, nododd Benjamin Malkin fod 'the village of Aberdare more populous and better arranged than I had expected. This is to be attributed to its having become a manufacturing place... I was glad to escape from the contusion of anvils, the blast of furnaces, and the whirl of wheels.'⁴

Rheolid yr economi leol gan bum gwaith haearn mawr: Y gwaith yn Hirwaun oedd yr un cyntaf i gael ei sefydlu yn yr ardal. Fe'i sefydlwyd yn 1757 fel gwaith haearn a oedd yn llosgi golosg. Fe'i cymerwyd ar brydles gan Anthony Bacon yn 1780, a chan William Crawshay II yn 1816. Roedd Crawshay yn gyfrifol am ddatblygu'r safle. Cynyddodd nifer y ffwrneisi o ddwy i bedair ac felly allbwn y gwaith. Rheolid Llwydcoed ac Abernant, a sefydlwyd yn 1800 a 1801 yn y drefn honno, gyda'i gilydd fel Cwmni Haearn Aberdâr ar ôl 1846, a gwnaethant barhau i gynhyrchu tan 1875. Agorodd Gwaith Haearn Gadlys, yr un agosaf at y dref, yn 1827 ar dir ar brydles gan ystad Bute, a pharhaodd ar waith tan 1876. Prynwyd yr ystad fwynol y sefydlwyd Gwaith Haearn Aberaman arni yn 1837 gan Crawshay Bailey, ac adeiladwyd tair ffwrnais yno yn 1845. Cymerwyd y gwaith drosodd gan Gwmni Dyffryn Powell yn 1867, a weithiodd y tir mwynol ond a adawodd y gwaith haearn yn segur.

Chwith pellaf: Roedd eglwys Ioan Fedyddiwr yng nghanol y pentref gwreiddiol.

Chwith: Odynau ar safle hen Waith Haearn Gadlys.

Gyferbyn: Golygfa o Aberdâr o Abernant, mewn engrafiad dyddiedig 1865 (Drwy ganiatâd Llyfrgelloedd Rhondda Cynon Taf).



Twf y Diwydiant Glo

Dibynnai pob un o'r gweithfeydd haearn hyn ar ystad fwynol fawr i ddarparu'r deunyddiau craidd ar gyfer cynhyrchu haearn. Glo oedd un o'r deunyddiau craidd hyn, a weithiwyd ar y dechrau yn bennaf fel y tanwydd ar gyfer cynhyrchu haearn. Fodd bynnag, sicrhodd rhinweddau'r glo lleol a'r ffaith ei fod yn addas i'w ddefnyddio gyda pheiriannau ager farchnad ehangach iddo. Yn 1837, agorodd Thomas Wayne (yr oedd ei dad yn berchen ar Waith Haearn Gadlys) bwll yn Abernant y Groes, Cwmbach, a sefydlodd Gwmni Glo Aberdâr, gan werthu glo o ansawdd uchel ar y farchnad agored. Dilynodd eraill ac erbyn 1841 roedd y cwm yn cynhyrchu 12,000 o dunelli o lo, 500,000 o dunelli erbyn 1852 a 2,000,000 erbyn 1870. Dirywiodd y diwydiant haearn o amgylch Aberdâr yn ail hanner y bedwaredd ganrif ar bymtheg, ac nid oedd yr un ffwrnais chwyth ar waith erbyn 1875. Fodd bynnag, sicrhawyd ffyniant y dref gan y diwydiant glo a oedd yn dod yn fwyfwy pwysig bryd hynny, a glo a reolai economi'r dref yn ail hanner y bedwaredd ganrif ar bymtheg.

Cysylltiadau Trafnidiaeth

Dibynnai llwyddiant y gweithfeydd haearn (ac yn ddiweddarach y pyllau glo) ar ddatblygu rhwydweithiau trafniadaeth i gysylltu ffynonellau cyflenwi â safleoedd cynhyrchu, a chysylltu cynnyrch â marchnadoedd drwy borthladd Caerdydd. Yn 1804, cysylltwyd y gweithfeydd yn Hirwaun ac Abernant gan dramffordd â'r Gamlas o Gastell-nedd i Lyn-nedd, ac yn 1811, cysylltwyd Aberdâr â Chamlas Morgannwg yn Abercynon. At hynny, roedd y penderfyniad i gysylltu Aberdâr â rhwydwaith rhanbarthol o reilffyrdd yn arwydd o'i statws economaidd cynyddol. Fe'i cysylltwyd yn gyntaf â Rheilffordd Dyffryn Taf yn Abercynon yn 1847, ac wedyn yn 1851 agorodd Cwmni Rheilffordd Cwm Nedd linell leol i Aberdâr. Yn 1865, âi'r llinell y tu hwnt i Aberdâr i Gwmdâr ac yn 1863 cyrhaeddodd Rheilffordd y West Midlands o Bont-y-pŵl. Mae'n bosibl i ddyfodiad y rheilffordd gyfrannu at ailgyfeirio'r dref: datblygodd Canon Street a Commercial Street ar echel newydd a arweinai i'r orsaf, gan leihau pwysigrwydd High Street a oedd yn gynharach.

Twf Trefol

*'The village is losing its rural character... there is a multiplication of houses in every direction'*⁵

Prin yw olion ffisegol gweithgarwch anheddu cynddiwydiannol yn Aberdâr, er i eglwys Ioan Fedyddiwr gael ei hadeiladu yn y cyfnod canoloesol, efallai tua 1300. Gellir cymryd yn ganiataol bod unrhyw aneddiadau cynnar wedi'u lleoli gerllaw'r eglwys, a saif mewn mynwent nodedig sydd bron â bod yn grwn (er iddi gael ei chwtoegi yn ystod y cyfnod rhwng canol a diwedd yr ugeinfed ganrif). Yn yr ardal hon y goroesodd o leiaf un adeilad brodorol nes iddo gael ei ddmchwel er mwyn gwneud y ffordd yn lletach yn 1875: dengys ffotograffau fwrthyn bach traddodiadol a chanddo waliau o gerrig mawr garw a tho gwellt. Dengys ffotograffau hefyd adeiladau sy'n perthyn i gyfnod cynharach na'r rhai sydd wedi goroesi yn yr ardal hon (er enghraifft, ar safle'r Clwb Cyfansoddiadol). Mae'r mapiau cynharaf sydd wedi goroesi yn cofnodi'r patrwm anheddu cyndrefol, ac yn cadarnhau bod y brif ardal anheddu gerllaw'r eglwys. Dengys map Yates dyddiedig 1799 weithgarwch datblygu wedi'i gyfyngu i'r ardal i'r gogledd o Afon Dâr.⁶ Mae map o ystad Bute dyddiedig 1825 hefyd yn labelu'r ardal hon fel safle pentref Aberdâr. Mae map degwm 1844 hefyd yn dangos mai dyma oedd cnewyllyn y pentref cynddiwydiannol, ac mae'r patrwm anheddu anffurfiol yma yn cyferbynnu ag Aberdâr yn ystod y bedwaredd ganrif ar bymtheg a nodweddir gan waith datblygu cynlluniedig. Fodd bynnag, mae'r gwaith clirio ac ailddatblygu a wnaed yn yr ugeinfed ganrif wedi dileu olion y rhan gynnar hon o'r dref.

Esgorodd twf diwydiant ar ddechrau'r bedwaredd ganrif ar bymtheg ar rai aneddiadau newydd y tu allan i'r ardal gerllaw'r eglwys. Nodweddir y patrwm datblygu mewn cymunedau diwydiannol cynnar gan grwpiau bach o dai a adeiladwyd fesul tipyn gerllaw safle'r gwaith, a datblygiadau anffurfiol a ymddangosai ble bynnag yr oedd tir mylol ar gael at ddibenion adeiladu. I ddechrau, ymddengys nad oedd Aberdâr yn eithriad yn hyn o beth: dengys yr arolwg degwm dai wedi'u gwasgaru i'r gogledd-orllewin o ganol y dref bresennol, gerllaw Gadlys, wrth myl y ffordd i Hirwaun, ac yn Nhrecynon. Mae olion o'r gweithgarwch datblygu hwn wedi goroesi, ar ffurf rhesi bach o fythynnod isel — er enghraifft, yn Dover Place, Gadlys Road, East Avenue, a'r hen Hirwaun Road.

Aeth y broses drefoli yn ei blaen mewn nifer o wahanol gamau a gynlluniwyd yn fwriadol. Roedd y math o ddatblygiad trefol yn adlewyrchiad uniongyrchol o

strwythur perchenogaeth yr ardal, lle roedd dau berchennog tir mawr yn arbennig o ddylanwadol. Un o'r rhain oedd yr Arglwydd Bute: honnodd ei fod yn ddisgynnydd i leirll Penfro a oedd wedi bod yn arglwyddi ar faenor Meisgyn lle y lleolid Aberdâr ers 1547. Roedd gan yr ystad swyddfa fwynau yn Nhŷ Maerdy — y mae ei enw yn awgrymu ei fod yn sefyll, o bosibl, ar safle tŷ stiward maenoraidd cynharach — gerllaw canol Aberdâr:



Bythynnod brodorol diwydiannol bach ar Gadlys Road (chwith) a Hirwaun Road (isod).

Eglwys Elfan Sant, a adeiladwyd gan y teulu Bute yn 1851, yw'r dystiolaeth amlycaf o bresenoldeb y teulu Bute yn y dref; yr ystad sy'n gyfrifol am fodolaeth a chymeriad llawer o'r datblygiad trefol i'r de o'r eglwys hefyd. Dangosir cynnod cynnar o dwf trefol cynlluniedig ar fap ystad dyddiedig 1825. Dengys y map dir wedi'i rannu'n lleiniau rheolaidd ar gyfer adeiladu ar hyd ochrau deheuol a dwyreiniol y twmpath yr adeiladwyd Eglwys Elfan Sant arno yn ddiweddarach. Mae arolwg degwm 1844 yn cadarnhau bod y cynllun hwn wedi'i adeiladu: mae adeiladwaith taclus y lleiniau yn cyferbynnu â chnewyllyn y pentref cynharach yn ardal High Street. Hefyd ar dir a oedd yn perthyn i'r teulu Bute, datblygwyd Cardiff Street, Bute Street, ac ochr ddeheuol Commercial Place (Victoria Place bellach), ar raddfa fawr yn ystod y blynyddoedd rhwng 1825 a 1844.



Manyl yn o fap o ystad Bute dyddiedig 1825, sy'n dangos ardal Sgwâr Fictoria wedi'i rhannu'n lleiniau ar gyfer datblygu (Swyddfa Cofnodion Morgannwg DBE/1).

Ddeng mlynedd yn ddiweddarach, cafwyd buddsoddiad mawr arall mewn gwaith datblygu trefol ar dir i'r gogledd o Afon Dâr: roedd Maes y Dre yn eiddo i Esgobaeth Caerloyw, yr ail berchennog tir mawr; a oedd wedi bod yn berchen ar y tir hwn ers tua 1540. Cynlluniwyd y strydoedd, a phrydleswyd lleiniau ar gyfer adeiladu yn 1854. Cynhwysai'r datblygiad hwn y gwaith o sefydlu Canon Street, gydag adeiladau masnachol mawr ar ei hochr ogleddol ac ardal breswyl weddol fawr y tu ôl iddi. Roedd yr esgobaeth hefyd yn berchen ar dir i'r gogledd o Commercial Street (roedd y tir ar yr ochr ddeheuol yn perthyn i ystad Bute), a disgrifiwyd adeiladau yma fel bythynnod yn yr arolwg degwm. Fodd bynnag, yn ddiweddarach, yn dilyn dyfodiad y rheilffordd yn 1847, mae bron yn sicr i'r stryd gael ei hailddatblygu at ddibenion masnachol.

Cafodd canol y dref — sef Canon Street, Commercial Street a Cardiff Street — ei ailddatblygu o bryd i'w gilydd mewn ymateb i gyfnodau olynol o bwysau masnachol. Mae ffotograffau hanesyddol yn Llyfrgell Aberdâr yn

Tri chyfnod yn natblygiad Aberdâr: Mynwent Eglwys Ioan Fedyddiwr sydd bron â bod yn grwn (chwith uchaf), gwaith datblygu ystad Bute mewn llinell grom o amgylch eglwys Elfan Sant, a grid rheolaidd Maes y Dre (Hawlfraint y Goron: CBHC).



cofnodi sawl cyfnod o adeiladu, ailadeiladu neu aifodelu, ac mae'n amlwg bod yr adeiladau yn yr ardal ganolog hon wedi gweld cryn dipyn o newid. Yn arbennig, dangosant fod rhai o'r nodweddion sy'n ymddangos bellach yn arbennig o nodedig yn y dref — y rendr addurnol cywrain er enghraifft — yn nodweddion eilradd.

Efallai mai Maes y Dre oedd yr ardal gyntaf i gael ei datblygu ar gyfer tai gweithwyr, ond erbyn 1865, roedd y dref i raddau helaeth fel y mae yn awr ac roedd wedi tyfu, fwy neu lai, i'w maint presennol. Erbyn hynny, roedd gwaith datblygu pellach wedi'i gwblhau i'r de, lle y datblygwyd Foundry Town (a elwid weithiau yn Daviestown) ar dir a oedd yn eiddo i Mr Griffith Davies yn 1844 (rhan o Fferm Ynysllwyd). Hefyd, roedd gwaith datblygu helaeth wedi mynd rhagddo yn Gadlys. Fodd bynnag, ar ôl tua 1865, arafodd twf y dref ac roedd wedi'i gyfyngu i leiniau ychwanegol o dir a oedd yn gymharol fach. Erbyn diwedd y ganrif, roedd dau gae (a oedd yn eiddo i ystad Bute), gerllaw Foundry Town yn cael eu datblygu, ac roedd tir amaeth ar ochr ogleddol Monk Street wedi'i gynllunio ar gyfer tai (Pendarren Street a Clifton Street bellach). Cafwyd datblygiadau gwasgaredig mewn mannau eraill hefyd, gan gynnwys sefydlu Tudor Street ac Elm Street, tua 1890–1900 a 1900–1910 yn y drefn honno.

Prin yw'r datblygiadau diweddarach o fewn terfynau'r dref. Ceir rhai datblygiadau tai modern i'r gorllewin o Monk Street ac i'r de-ddwyrain o The Grove, ond ar wahân i'r rhain, mae'r dref ddiwydiannol sy'n dyddio o'r bedwaredd ganrif ar bymtheg yn dal yn gyflawn. Nodweddir datblygiadau yn dyddio o'r ugeinfed ganrif yn bennaf gan waith ailddatblygu ac adnewyddu. Canolbwyntiwyd gweithgarwch clirio yn ardaloedd Green Street a High Street, y rhan gynharaf o'r anheddiad, ac ar Cardiff Street. Mewn mannau eraill, manylion (ac mae cryn nifer ohonynt) sydd wedi'u colli gan mwyaf. Yng nghanol y dref, mae pwysau o du datblygiadau masnachol a gwaith adnewyddu blaenorol wedi gwneud cryn dipyn o ddifrod, gan ddinistrio llawer o fanylion gwreiddiol gan gynnwys blaen siopau, ffenestri, a gorffeniadau. Ond yr ardaloedd preswyl sydd wedi dioddef waethaf: mae gorffeniadau waliau, deunyddiau toi, simneiau, a gwaith coed i gyd wedi diflannu o ganlyniad i raglenni 'gwella' nad oedd yn seiliedig ar ddealltwriaeth o gymeriad hanesyddol. Y cyfan sy'n weddill yw darnau o fanylion gwreiddiol ac erbyn hyn mae'r rhain yn archif werthfawr y dylid ei chofnodi. O'r manylion hyn dylai fod modd ail-greu rhyw ymdeimlad o gymeriad hanesyddol unigryw'r gwahanol ardaloedd.

Tirwedd Hanesyddol

Lleolir y dref gerllaw cymer afonydd Dâr a Chynon: lleolid canol hanesyddol yr anheddiad ar dir isel ar lan ogleddol Afon Dâr; tra cafwyd y cyfnod cyntaf o ehangu ar y tir sy'n graddol esgyn i'r de ohono. Ymyrrwyd yn drawiadol â'r dirwedd naturiol yn 1867 pan sianelwyd Afon Dâr rhwng High Street a Duke Street (llifai yn wreiddiol yn union y tu ôl i ochr ddeheuol Canon Street ac ar y llinell a gymerwyd yn ddiweddarach gan Boot Lane). Mae'n debyg bod newidiadau sydyn yn lefel ardal Gadlys Road i'w priodoli i weithgarwch diwydiannol yn y fan hon, sy'n gwbl wahanol, felly, i ardaloedd eraill sydd â nodweddion gwahanol. Er mwyn adeiladu ar y llethrau serth i'r de ac i'r gorllewin o ganol y dref roedd datblygiadau yn gorfod addasu i'r cyfuchliniau: mae terasau ar ffurf grisiau i ddarparu ar gyfer y llethrau, mewn cyferbyniad â'r terasau rheolaidd ar dir gwastad Maes y Dre.

Mae patrymau o berchenogaeth a defnydd tir wedi dylanwadu'n fawr ar y math o ddatblygiadau yn y dref, yn ogystal â nodweddion a llwybrau a fodolai eisoes. Felly cyfyngodd mynwent yr eglwys ganoloesol, sydd bron yn grwn, ar waith datblygu yng nghanol hanesyddol y dref, y mae mapiau cynnar yn dangos yn glir ei fod yn parchu ei ffin. Mae nifer o ffyrdd yn rhagflaenu twf trefol y bedwaredd ganrif ar bymtheg, a gwnaethant helpu i'w strwythuro. Dangoswyd Wind Street fel hen ffordd ar y map o ystad Bute dyddiedig 1825: rhedai'n gyfochrog, fwy neu lai, â'r ffordd i Gaerdydd, a chysylltai â High Street dros bont dros Afon Dâr: Gall fod mai'r ffordd hon oedd y prif lwybr i'r de o Aberdâr ar un adeg nes iddi gael ei disodli gan y ffordd i Gaerdydd, llwybr newydd a sefydlwyd ar gyfer y tyrpeg (arferai fod tollborth yn ei phen gogleddol). Roedd y ffordd i Hirwaun yn llwybr cynharach hefyd, a ddarparodd echel ar gyfer gweithgarwch anheddu (yn arbennig y datblygiadau anffurfiol sy'n gysylltiedig â chyfnodau diwydiannu cynnar), a gellir priodoli gwaith datblygu cynnar ar Commercial Street i'w phwysigrwydd fel y prif lwybr i Ferthyr Tudful. Roedd Monk Street hefyd yn bodoli erbyn dechrau'r bedwaredd ganrif ar bymtheg.

Yn ddiweddarach, mae'n bosibl bod dyfodiad y rheilffordd i Gwm Cynon wedi ysgogi gwaith datblygu pellach yn Commercial Street ynghyd â Canon Street a oedd newydd ei sefydlu, fel echel ganolog y dref.



Uchod: Mae bythynnod diwydiannol cynhenid yn arwydd o darddiad cynnar Wind Street.

Chwith: Strydoedd hen a newydd — mae llinell grom Wind Street yn cyferbynnu â llinell syth Albert Street.

Isod: Canolfan fasnachol y dref (Hawlfraint y Goron: CBHC).



Mewn llawer o rannau o'r dref, mae'r ffiniau eiddo gwreiddiol lle y digwyddodd datblygiadau i'w gweld yn glir o hyd. Mae Foundry Town a ddatblygwyd gan Griffith Davies yn ymestyn dros ddwy lain o dir rhwng Wind Street a Monk Street, a wahanir gan ddau gae sy'n perthyn i ystad Bute. Mae'r ffin rhwng ei dir ef a'r caeau hyn wedi'i ffosileiddio yn llinell Elizabeth Street, ac mae i'w gweld yn glir yng nghymeriad gwahanol y tai ar y naill ochr a'r llall iddi. Yn yr un modd, mae gwahaniaethau amlwg rhwng tir Bute i'r gogledd-ddwyrain o Wind Street, a thir Davies i'r de-orllewin ohoni. Mae enwau strydoedd yn rhoi clw arall am berchenogaeth y tir: mae Cardiff Street, Bute Street, Dumfries Street, a Stuart Street ar dir Bute; mae Griffith Street, Davies Terrace, ac Ynysllwyd ar dir Griffith Davies; ac mae

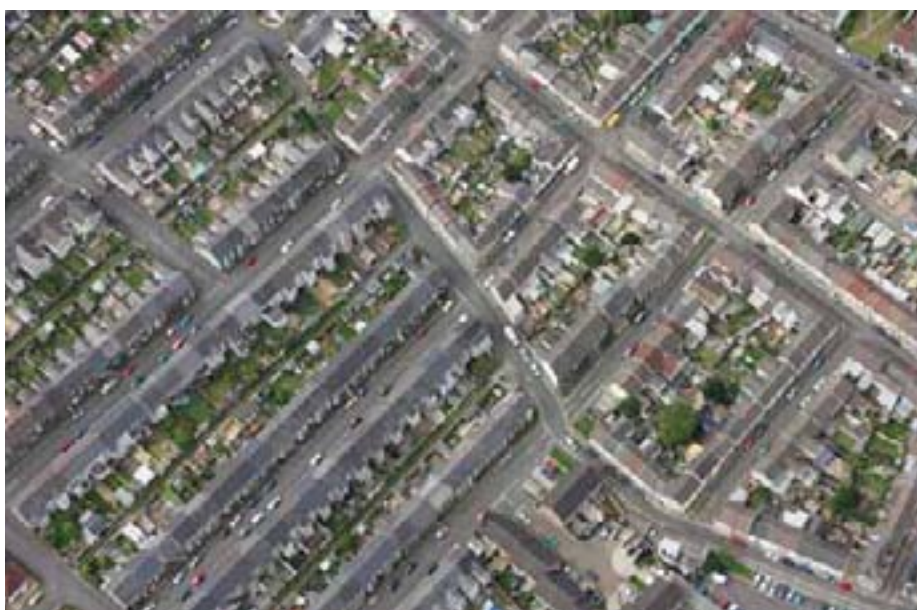
Canon Street, Dean Street a Gloucester Street ar dir Esgobaeth Caerloyw.

Lle roedd lleiniau o dir yn ddigon mawr; gallai datblygiadau newydd osod eu patrymau anheddu eu hunain. Ymgymrodd ystad Bute â datblygiadau cynlluniedig ar ei dir ar y naill ochr a'r llall i Cardiff Street (rhwng Afon Cynon a Wind Street), gan sefydlu grid o strydoedd heb ystyried ffiniau caeau cynharach. Yn yr un modd, roedd gan Esgobaeth Caerloyw gynfas glân ar gyfer datblygu ar Glastir i'r gogledd o Afon Dâr. Nodweddir y ddwy ardal hyn gan batrwm rheolaidd y grid strydoedd, ac mae hyn hefyd yn wir ar raddfa lai am y datblygiadau yn Gadlys sy'n dyddio o'r bedwaredd ganrif ar bymtheg (efallai ar dir ystad Bute hefyd).

Patrymau datblygu: nodai Monk Street (gwaelod) ac Elizabeth Street (sy'n ymdroelli drwy ganol y ffotograff hwn) ffiniau tir Griffith Davies yng nghanol y bedwaredd ganrif ar bymtheg. Y tu hwnt i Elizabeth Street, mae strydoedd lletach datblygiad ystad Bute yn dra amlwg (© CHBC).



Mae Elizabeth Street (y llinell grom ar draws canol y ffotograff hwn) yn nodi hen linell cae a ffin perchenogaeth, a datblygwyd y strydoedd ar y naill ochr a'r llall iddi ar adegau gwahanol a chan bobl wahanol (© CHBC).



Nodweddion Adeiladu

'The town is well laid out and in neatness of appearance is far ahead of any other mining town in South Wales.'

Mae dwy ran bendant i Aberdâr, sef canol masnachol y dref, a'r ardaloedd preswyl sy'n cyffinio ag ef. Oherwydd hyn ceir cyferbyniadau graddfa sydyn, hyd yn oed mewn ardaloedd sydd wedi mynd drwy broses ddatblygu a gynlluniwyd yn ofalus — er enghraifft, y tu cefn i Canon Street, ac wrth gyffordd Sgwâr Fictoria a Bute Street. Hyd yn oed yn yr ardal fasnachol ceir rhai gwahaniaethau bach iawn o ran faint o waith cynllunio a wnaed a ffurfioldeb datblygiadau, yn amrywio o gynlluniau mawr perchenogion tir pwysig i batrymau datblygu mwy tameidiog.

Un o'r enghreifftiau mwyaf uchelgeisiol o waith cynllunio tref oedd datblygiad ystad Bute o amgylch y twmpath lle yr adeiladwyd Eglwys Elfan Sant yn ddiweddarach. Yn y fan hon, er gwaethaf effeithiau ailadeiladu ac adnewyddu adeiladau, a newidiadau yn digwydd ar wahanol gyflymderau, nodweddir yr ardal o hyd gan brosiectau adeiladu ar raddfa fawr ar draws nifer o leiniau. Mae adeiladau mewn arddull debyg hefyd i'w gweld mewn mannau eraill ar dir Bute — ar Cardiff Street, er enghraifft — ac arferent fod yn gyffredin. Fodd bynnag, ceir adeiladau o fath tebyg hefyd ar ochr ogleddol Canon Street ar dir a gynlluniwyd ar gyfer gwaith datblygu ar ran Esgobaeth Caerloyw, sy'n dangos nad oedd gan y ddwy ystad eu harddulliau nodweddiadol eu hunain. Cynlluniwyd lleiniau ar gyfer prydlesau adeiladu a gadawyd y gwaith datblygu i'r prydleswyr a ddefnyddiodd adeiladwyr a fu'n gweithio gyda chryn unffurfiaeth o ran arddull.

Mae Commercial Street yn llawer mwy amrywiol ac fe'i nodweddir gan unedau llai o ddatblygiad, sydd i'w briodoli o bosibl i'r ffaith iddi gael ei sefydlu ychydig yn gynharach (mae ei nodweddion presennol i'w priodoli i waith ailadeiladu tameidiog a wnaed yn ddiweddarach yn y bedwaredd ganrif ar bymtheg). Mae ochr ddeheuol Canon Street hefyd yn llawer mwy amrywiol a cheir adeiladau sydd gryn dipyn yn llai na'r rhai i'r gogledd.

Bu rhai ardaloedd yn destun gwaith ailddatblygu yn ystod cyfnodau olynol. Esgorodd y patrwm adeiladu



Uchod: Nodweddiad gwaith adeiladu ystad Bute yn Sgwâr Fictoria gan ddatblygiadau unedig.

Chwith: Mae eiddo masnachol mawr yn nodweddiadol o ochr ogledd-orllewinol Canon Street.

Isod: Datblygodd ochr dde-ddwyrainol Canon Street gydag eiddo llai o faint.

Ffenestri oriel sy'n nodweddiadol o waith a wnaed i ailddatblygu Commercial Street ar ddiwedd y bedwaredd ganrif ar bymtheg.



Dde isod: Gwaith rendro traddodiadol.

Isod a gwaelod: Y gwaith rendro amlwg a gyflwynwyd tua diwedd y bedwaredd ganrif ar bymtheg.



tameidiog ar ochr ogledd-ddwyreiniol Cardiff Street ac ar Commercial Street ar gymysgedd o adeiladau trillawr; terasau deulawr; ac adeiladau unigol llai o faint. Rhwng tua 1880 a 1900, dymchwelwyd y rhan fwyaf o'r adeiladau llai o faint ac fe'u hailadeiladwyd fel adeiladau trillawr. Ailadroddodd datblygiadau'r cyfnod hwn arddull Sioraidd ysgafn adeiladau cynharach, ond gyda manylion mwy mynegol, neu cyflwynwyd arddull gothig ysgafn, yn aml gyda ffenestri oriel ar y lloriau uchaf. Ailddatblygwyd rhannau o Cardiff Street unwaith neu ddwywaith yn rhagor ar ôl hynny, ac felly hefyd rannau o Commercial Street.

Cynhwysai'r ardaloedd preswyl dai bach ar gyfer gweithwyr diwydiannol yn bennaf, er i ddatblygiad Esgobaeth Caerloyw ym Maes y Dre gynnwys rhai rhesi byr o dai mwy o faint, fel arfer ar leiniau a oedd agosaf at ganol y dref. O fewn pob ardal ddatblygu ceir amrywiadau bach ym maint a chynllun cyffredinol y tai, ond mae'r gwahaniaethau rhwng yr ardaloedd yn fwy na'r rhai a geir y tu mewn iddynt. Fodd bynnag, erydwyd nodweddion pob ardal yn ddirifol mewn cyfnodau diweddarach gan newidiadau tameidiog, ac erbyn hyn mae'n anodd canfod undod gwreiddiol y gwaith cynllunio.

Yn yr ardaloedd masnachol dewiswyd arddull Sioraidd a nodweddir gan gymesuredd a ffenestri codi, a chafodd pob ffasiad ei rendro. I ddechrau, ymddengys fod hyn wedi cynnwys gorffeniad cymharol syml, sef cerrig nadd sianellog ar y llawr daear; cerrig nadd rhychog uwchben, ac architraffau syml wedi'u mowldio o amgylch y ffenestri — mae enghreifftiau yn cynnwys pen de-orllewinol Canon Street. Fodd bynnag, rhwng tua 1880 a 1900 ymddangosodd arddull glir a thrawiadol iawn yn Aberdâr a nodweddir gan gerrig rystig sianellog gormodol ar y lloriau isaf, a manylion amlwg (gan gynnwys conglfeini rhy fawr), er bod y cerrig nadd rhychog mwy cywrair yn parhau i gael eu defnyddio ar loriau uwch. Erys y Boot Hotel yn enghraifft ardderchog o'r arddull hon a dengys tystiolaeth ffotograffig yr arferai fod yn fwy cyffredin. Ceir cyfoeth o fanylion yn Aberdâr, er gwaethaf y colledion sylweddol, gan gynnwys llinellau troellog, cerrig nadd rystig, ac amrywiadau o ran y modd y triniwyd cornisiau ac architraffau.

Cyflwynodd gwaith 'gwella' yn ystod chwarter olaf yr ugeinfed ganrif flaen siop dreftadaeth safonol, ond ceir llawer o elfennau o enghreifftiau cynharach sydd wedi goroesi sy'n amrywio cryn dipyn o ran arddull. Mae gwahaniaethau yng nghynllun adeiladau yn

cyfateb i unedau datblygu, ond hyd yn oed o fewn unedau datblygu roedd rhywfaint o amrywio — a oedd yn cyd-fynd yn ôl pob tebyg ag anghenion neu adnoddau'r tenantiaid cynnar.

Yn yr ardaloedd preswyl, tai teras deulawr a geir bron yn ddieithriad (mewn blociau hir lle bynnag y caniatâir dirwedd naturiol). Ceir gwahaniaethau pwysig yn y gwaith cynllunio, ac mae rhai ardaloedd yn ffafrio cynllun hir o dai dwy uned (ffrynt dwbl), yn agosach at draddodiadau cynhenid gwledig, yn hytrach na'r cynllun dwfn o dai dwy uned (un ffrynt) a fabwysiadwyd mewn mannau eraill. Gwnaeth datblygiadau Bute i'r de ddefnydd helaeth o'r cynllun hir o dai dwy uned — er enghraifft, ochr dde-orllewinol Bute Street — ac mae hyd yn oed enghreifftiau o dai a adeiladwyd gyda'r ffenestri a'r drysau ar y blaen yn unig, bron â bod. Fodd bynnag, mabwysiadodd datblygiadau Davies — sef Foundry Town a Maes y Dre — y cynllun dyfnach.

Carreg yw'r deunydd adeiladu a ddefnyddiwyd yn mhobman, ond anaml y'i gadawyd heb ei gorffen — o leiaf tan flynyddoedd olaf y bedwaredd ganrif ar bymtheg pan fabwysiadwyd arddull rystig fwy mynegol. Yn lle hynny roedd bron bob amser wedi'i rendro, ac mae llawer o dai sydd â waliau cerrig noeth bellach yn datgelu olion rendr neu wyngalch o edrych arnynt yn fwy gofalus. Dim ond ychydig iawn o enghreifftiau o arddull rendro wreiddiol sydd wedi goroesi, ond mae digon i ddangos bod amrywiaeth eang o arddulliau rendro. Mae bron digon i awgrymu bod y manylion yn amrywio o'r naill ardal i'r llall —



Uchod: Cynllun hir o dai dwy uned (ffrynt dwbl) ar dir Bute.



Chwith: Cynllun dwfn o dai dwy uned (un ffrynt) ar dir Davies.



Chwith pellaf: Gwaith cerrig noeth wedi'i addurno â brics sy'n nodweddiadol o dai yn dyddio o ddiwedd y bedwaredd ganrif ar bymtheg.

Chwith: Mae olion gwyngalch yn rhoi cliw am y driniaeth wreiddiol a roddwyd i waliau cerrig.

Dde a dde pellaf: Gwaith rendro amlwg ym Maes y Dre.



Dde ac isod: Enghreifftiau prin o ffenestri codi.



er enghraifft, mae mowldiau gormodol canol y dref i'w gweld ym Maes y Dre, ond nid yn Foundry Town.

Mae ffenestri gwreiddiol bron pob un o'r tai wedi'u colli, ac erbyn hyn prin iawn yw'r ffenestri codi sydd wedi goroesi. Mae gwaith a wnaed yn y gorffennol i wella tai yn Aberdâr bron bob amser wedi cael gwared ar simneiau a rhoi teils concrid yn lle llechi. Mae'r newidiadau hyn wedi amharu cryn dipyn ar nodweddion hanesyddol a chydlyniant yr ardaloedd preswyl.



Nodwedd bwysig arall ar weithgarwch datblygu yn y dref yw'r ffordd y mae'n adlewyrchu strwythur cymdeithasol ac economaidd y gymuned ddiwydiannol. Mae gwahaniaeth pendant rhwng y ganolfan fasnachol glòs (a gynhwysai yn wreiddiol dai uwchben siopau), a'r ardaloedd preswyl o dai teras sy'n cyffinio â hi. Ar yr olwg gyntaf, mae'r ardaloedd preswyl hyn yn unfurf iawn, ond ceir gwahaniaethau bach iawn ym maint y tai o'r naill stryd i'r llall — er enghraifft, rhwng Gloucester Street a Pembroke Street. Yn fwy amlwg, cyflwynodd datblygiadau tai diweddarach safon uwch: nodweddir tai sy'n dyddio o tua 1900 gan ardd flaen a ffenestri bae. Ceir enghreifftiau da o hyn yn y datblygiad i'r de-orllewin o Elizabeth Street, yn Hawthorne Terrace, ac Elm Grove. Mae'n annhebyg bod hyn i'w briodoli'n unig i safonau tai a oedd yn codi, ac mae'n debyg ei fod yn adlewyrchu cymdeithas ffyfwy gwahaniaethol hefyd. Prin yw'r tai mwy



Mae ffenestri bae a gerddi blaen bach yn nodweddiadol o rai datblygiadau yn dyddio o ddiwedd y bedwaredd ganrif ar bymtheg.



Chwith pellaf: Gwaith rendro afrad yn Hawthorne Terrace.



Chwith: Tai nodedig yn Gadlys Terrace.

o faint yn Aberdâr, sy'n anarferol, ond ymddengys fod yn well gan y dosbarth canol breswyllo ar dir uwch Monk Street, a gynigiai dai ar wahân mewn gerddi sylweddol. Ceir maestref dosbarth canol fach iawn hefyd yn Clifton Street. Mewn man arall, roedd Gadlys Terrace yn lleoliad ffafriol arall, ar dir uwch uwchlaw hen eglwys Ioan Fedyddiwr — yma ceir tai mwy o faint, a saif mewn gerddi, a adeiladwyd yn ôl cynlluniau unigol. Dengys cyfeirlyfrau masnach fod y rhan fwyaf o'r bobl a oedd yn byw yn y lleoliadau hyn yn foneddigion a phreswylwyr preifat.



Filâu mwy o faint yn Clifton Street.

Ffordd Ymlaen

Efallai mai breuddwyd gwrach yw dychmygu hyd yn oed gyda chymorth Menter Treftadaeth Treflun, y gellid yn awr wrthdroi'r broses o golli cymeriad a welwyd yn Aberdâr. Serch hynny, dylai unrhyw Fenter Treftadaeth Treflun yn y dref geisio annog pobl i ailgyflwyno drysau a ffenestri codi â manylion cywir ac ariannu'r gwaith hwnnw yn hael, yn seiliedig ar gofnod manwl o'r enghreifftiau prin sydd wedi goroesi, ac ailgyflwyno gorffeniadau hanesyddol, megis gwaith rendro a gwyngalch. Er ei bod yn bosibl mai prin fydd y perchenogion goleuedig, byddai pob un yn gaffaeliad i'r dref ac yn haeddu cael ei ddathlu.

Rydym wedi gweld bod nodweddion sy'n dal i fodoli yn Aberdâr sy'n bwysig i ddeall ei hanes a'i datblygiad. Mae'r rhain yn cynnwys nodweddion

megis y defnydd unigryw o wahanol fathau o waith rendro a thriniaethau, y gwaith cynllunio amrywiol ac, mewn rhai ardaloedd, y gerddi blaen amgaeëdig a chanddynt bileri â chap a rheiliau haearn, y ffenestri bae, a bargodion a gwaith soffit Eidalaid. Mewn rhai rhannau o'r dref, mae rhaglen barhaus ac eang o blannu coed a llwyni yn nodweddiadol. Oherwydd yr holl ffactorau hyn mae Aberdâr yn anheddiad glofaol unigryw. Mae'r rhain yn fanylion y mae angen eu cydnabod, eu diogelu a'u hyrwyddo. Gellir gwneud hyn drwy roi cymorth grant ar waith o dan y Fenter Treftadaeth Treflun, drwy lunio polisiau a mesurau diogelu i lywio'r gwaith o wneud penderfyniadau mewn prosesau cynllunio a rheoli datblygu, a thrwy integreiddio ag addysg a dysgu gydol oes i wella polisiau ar gyfer ymwybyddiaeth amgylcheddol a diwylliannol.

Ardaloedd â Nodweddion

I. Eglwys Ioan Fedyddiwr, Ardal Green Street – High Street

Datblygiad Hanesyddol

Eglwys Ioan Fedyddiwr, cnewyllyn yr anheddiad gwreiddiol, yw'r unig adeilad cynddiwydiannol sydd wedi goroesi yn y dref, ac mae'n cynnwys adeiladwaith sy'n dyddio o tua 1300. Saif mewn mynwent eithriadol o fawr a arferai fod yn fwy byth cyn iddi gael ei chwtoegi gan waith ailddatblygu yn yr ugeinfed ganrif. Dengys tystiolaeth mapiau mai dyma oedd lleoliad y pentref cynddiwydiannol, ac mae tystiolaeth ffotograffig yn cadarnhau bodolaeth adeiladau cynharach yn yr ardal hon. Ymddengys fod gweithgarwch datblygu cynnar wedi canolbwyntio ar y naill ochr a'r llall i linell High Street, o amgylch ochr ddwyreiniol y fynwent. Fodd bynnag, mae gwaith a wnaed i wneud ffyrdd yn lletach ac ailddatblygu'r dref yn y bedwaredd ganrif ar bymtheg a'r ugeinfed ganrif wedi dileu unrhyw dystiolaeth bendant o weithgarwch adeiladu cynnar yn yr ardal hon. Mae tystiolaeth mapiau yn awgrymu i weithgarwch anheddu yn yr ardal hon ehangu hefyd yn ystod y bedwaredd ganrif ar bymtheg, yn enwedig yn ardal Green Street ac ochr ddwyreiniol High Street. Mae'r gwaith a wnaed i godi capeli yn yr ardal hon rhwng 1855 a 1859 yn ymwneud yn agos â phrif gyfnod twf trefol yn Aberdâr. Nes i Canon Street gael ei ffurfio yn 1854, roedd High Street yn rhan o brif echel y dref; lleolwyd y neuadd farchnad gyntaf yma yn 1831, a gafodd ei throi yn neuadd y dref pan adeiladwyd y farchnad newydd yn 1853.

Nodweddion Presennol

Oherwydd gwaith clirio a wnaed yn yr ugeinfed ganrif dim ond y prif adeiladau — sef yr eglwys a'r capeli — sydd wedi goroesi yn ardal Green Street, tra bod gwaith ailddatblygu wedi cyfrannu'r llyfrgell, gwaith modern da sy'n dyddio o 1962–3, ac adeilad y Crown a godwyd yn 1974. Ar hyd High Street, collwyd adeiladau cynharach (er enghraifft, y rhai a arferai sefyll o amgylch y fynwent, yn ogystal â Thŷ Mawr a The Poplars a ddisodlwyd gan y ganolfan iechyd) a disodlwyd eraill gan adeiladau mwy diweddar ac oherwydd hynny mae'r adeiladau trefol mwy o faint megis neuadd y dref a'r Clwb



*Rhifau 42–43
High Street.*

Cyfansoddiadol yn dra amlwg. Adeiladwyd y Clwb Cyfansoddiadol yn 1894 fel rhan o gynllun ailddatblygu ac mae'n cynnwys bloc trillawr, crand sy'n sefyll rhwng adeiladau deulawr, gan gynnwys siopau a adeiladwyd i'r pwrpas, i gyd fel un datblygiad. Mae ei fanylion pendant yn nodweddiadol o waith adeiladu yn Aberdâr yn ystod y cyfnod hwn. Mae rhifau 42–43 High Street yn nodwedd bwysig arall sydd wedi goroesi ac mae'n arwydd o statws cynnar y stryd: mae colofnau haearn bwrw ei bortsh yn dangos pa mor bwysig oedd haearn yn natblygiad y dref.

2. Craidd Masnachol a Dinesig

Mae'r brif ganolfan fasnachol yn cynnwys Canon Street, Commercial Street, Cardiff Street, a Sgwâr Fictoria (Commercial Place gynt) — mewn geiriau eraill, yr ardal o amgylch y twmpath lle y saif Eglwys Efan Sant — a Cardiff Street, sef y brif fynedfa i'r dref o'r de. Mae adeiladau masnachol mawr yn wynebu'r prif ffyrdd drwodd sy'n wahanol i'r strydoedd preswyl sy'n dechrau yn union y tu hwnt iddynt. Mae capeli a sefydliadau yn amlwg yn yr ardal hon, yn enwedig ar Wind Street a Monk Street. Mae amrywiadau mewn cymeriad yn yr ardal yn adlewyrchu gwahanol darddiadau ei helfennau.

Adeiladau masnachol mawr ar Canon Street, a blaen siop Burton wedi'i dorri i mewn i adeilad cynharach y Queen's Hotel.



Gwaith rendro amlwg ar Canon Street.



Mae adeiladau o wahanol faint yn nodweddu ochr dde-ddwyreiniol Canon Street.



Gwaith rendro syml ar Canon Street.



2.1 Canon Street

Datblygiad Hanesyddol

Mae Canon Street yn ddatblygiad ffurfiol ar dir a oedd yn eiddo i Esgobaeth Caerloyw ac a gynlluniwyd at ddibenion adeiladu tua 1854. Yn wreiddiol roedd llinell Afon Dâr; cyn iddi gael ei sianelu yn 1867, y tu ôl i linell yr adeiladau ar ochr ddeheuol y stryd. Mae nodweddion yr adeiladau yn awgrymu i'r lleiniau gael eu cynllunio mewn un ymgyrch, ond i'r gwaith adeiladu gael ei wneud gan nifer fawr o unigolion a fu'n gweithio ar unedau o wahanol faint ac uchelgais. Cadarnheir hyn gan fap o'r ystad dyddiedig tua 1855, sy'n cofnodi enwau'r prydleswyr yn erbyn lleiniau unigol o wahanol faint. Mae'r ardal hefyd yn dangos rhai o nodweddion economi drefol sy'n tyfu'n gyflym, a cheir cyfresi o newid a rhywfaint o waith ailadeiladu. Yr adeilad mwyaf huawdl, efallai, yw hen westy'r Queen's, a ailrestrwyd gyntaf ar ddiwedd y bedwaredd ganrif ar bymtheg gan ddefnyddio manylion gormodol yn arddull Aberdâr; ac wedyn a ailfodelwyd ar raddfa fawr fel siop Burton tua 1930, pan osodwyd blaen siop deulawr mewn adeilad yn dyddio o ganol y bedwaredd ganrif ar bymtheg.

Nodweddion Presennol

Mae ochr ogleddol y stryd yn cynnwys adeiladau cyhoeddus mawr yn bennaf: Y Clwb Cyfansoddiadol ar High Street yn ei phen gorllewinol, Eglwys Bresbyteraidd Trinity ar Weatheral Street (sy'n dyddio o 1867, ond a ailfodelwyd yn 1894) a Temperance Hall (a adeiladwyd erbyn 1868). Mae gweddill yr ochr hon i'r stryd yn cynnwys unedau mawr o ddatblygiad mewn cyfres o flociau trillawr; mae'n debyg iddynt gael eu defnyddio at ddibenion masnachol o'r cychwyn. Mae'r blociau cornel llyfn yn nodweddiadol o ddatblygiadau trefol uchelgeisiol. Gweler, er enghraifft, rhif 9 (siop Burton, y Queen's Hotel gynt), lle nad oes fawr ddim manylion wedi goroesi (ar wahân i rai ffenestri codi â dau a phedwar cwarel), ond ceir rhywfaint o waith adeiladu rystig trawiadol iawn — y mowldiau gormodol wedi'u rendro — sy'n cyflwyno nodwedd adeiladu nodedig yn y dref. Enghraifft arall o'r llyfnder hwn yw bloc y banc rhwng Whitcomb Street a Commercial Street, adeilad sylweddol a chanddo saith ffenestr fae, sydd, o bosibl, yn cynnwys banc a thŷ.

Mae ochr ddeheuol Canon Street braidd yn wahanol ac mae'n cynnwys adeiladau llai o faint, ar y cyfan, mewn unedau adnabyddadwy o wahanol faint. Efallai bod yr adeiladau llai o faint yn adlewyrchu lleoliad llai poblogaidd am fod Afon Dâr yn llifo'n wreiddiol yn

agos at du cefn yr adeiladau. Er bod llawer o'r manylion wedi'u hadnewyddu, erys rhai nodweddion gwreiddiol: blaenau siopau cynnar, ffenestri codi, ac enghreifftiau o waith rendro cynnar a nodweddir gan fowldiau syml ar architrafau ffenestri. Mae digon o fanylion wedi goroesi i ddangos, er yr ymddengys i'r ffurf sylfaenol ar ddatblygiad gael ei chynllunio, fod cryn dipyn o le i amrywio pethau o fewn y broses adeiladu — sydd i'w weld hyd yn oed yn y math o fowldiau a ddefnyddiwyd ar gyfer architrafau ffenestri.

Mae gwahaniaeth hefyd rhwng pen dwyreiniol a phen gorllewinol y stryd. Tua'r dwyrain, sef y pen agosaf at ganol y dref, mae datblygiadau ar y cyfan ar leiniau sengl neu ddwbl, a cheir rhai adeiladau trillawr; a chod mwy addurnol o fanylion (er enghraifft, Dales, sydd â ffenestri bae ar ogwydd dros flaen y siop). Tuag at High Street, i'r gorllewin, mae'r unedau datblygu yn hwy, ond mae'r adeiladau eu hunain ar y cyfan yn llai o faint. Mae hyn yn dystiolaeth dda bod llai o bwysau i ddatblygu i ffwrdd o ganol masnachol y dref.

2.2 Stryd Fictoria a Sgwâr Fictoria

Datblygiad Hanesyddol

Gelwid yr ardal hon yn Commercial Place gynt, ac fe'i datblygwyd ar dir ystad Bute. Dengys y map o ystad Bute gynllun ffurfiol eiddo ar ochr ogleddol ac ochr ogledd-ddwyreiniol y sgwâr (ochr ddeheuol ac ochr ddwyreiniol y twmpath y saif eglwys Elfan Sant arno) yn 1824. Mae map degwm 1844 yn cofnodi bod y patrwm hwn o ddatblygiad wedi'i adeiladu, ond mae'n debyg bod y rhan fwyaf o'r adeiladau sydd wedi goroesi yn cynrychioli ail genhedlaeth o waith adeiladu ar y safle hwn yn y cyfnod rhwng canol a diwedd y bedwaredd ganrif ar bymtheg. Mae'r ddau fap yn awgrymu mai datblygiad preswyl a fwiadwyd yn wreiddiol: cynlluniwyd y lleiniau gyda gerddi yn y blaen ac yn y cefn a dangosai'r map o'r ystad res o feudai ar dir lle y sefydlwyd Market Street yn ddiweddarach. Mae'n bosibl mai Rhifau 1 a 2 Sgwâr Fictoria yw'r unig enghreifftiau sydd wedi goroesi o'r cynllun gwreiddiol ac maent wedi'u gosod yn ôl o brif linell yr adeiladau.

Nodweddion Presennol

Mae rhywfaint o undod arddulliol yn perthyn i'r datblygiad o hyd, er gwaethaf y cynlluniau adnewyddu tameidiog, a cheir enghreifftiau pellach o'r blociau trillawr trefol sy'n debyg i'r rhai ar ochr ogleddol Canon Street: Barclays, The Beehive, a Compton House.

Ceir patrwm datblygu mwy amrywiol ar ochr ddeheuol Sgwâr Fictoria, gan gynnwys rhai blociau trefol sylweddol (er enghraifft, tafarn The Bute Arms), ond maent wedi'u cyfosed ag adeiladau llawer llai. Ystad Bute a oedd yn berchen ar y tir hwn hefyd, ond efallai na chafodd ei ddatblygu yr un mor systematig. Roedd ochr ddwyreiniol y sgwâr (Market Street i Boot Lane) hefyd yn eiddo i ystad Bute ac fe'i datblygwyd yn yr un ffordd, fwy neu lai, ac mae rhai blociau mawr, gan gynnwys The Boot Hotel, yn enghraifft ardderchog o'r gwaith rendro amlwg a oedd yn ffasiynol ar ddiwedd y bedwaredd ganrif ar bymtheg. Mae Gwesty'r Black Lion yn edrych i lawr ar y sgwâr wrth ei chyffordd â Wind Street (y ffordd gynnar i mewn i Aberdâr o'r de). Mae ei ffenestri codi cwarelog bach a'i bilastrau yn awgrymu, o bosibl, i'r gwesty gael ei godi ar ddechrau'r bedwaredd ganrif ar bymtheg.



Uchod: Mae'r Black Lion yn rhan o ddatblygiad masnachol canol y dref, ac yn union y tu hwnt iddo mae bythynnod cynhenid diwydiannol yn dilyn hen linell Wind Street.



Chwith: Mae'n bosibl bod Rhifau 1 a 2 Sgwâr Fictoria yn dilyn y llinell adeiladu wreiddiol ar gyfer datblygiadau Bute yma.

Isod: Mae datblygiadau ffurfiol ar raddfa gymharol fawr yn nodweddiadol o ddatblygiadau ystad Bute yn Sgwâr Fictoria.



2.3 Cardiff Street a Market Street

Datblygiad Hanesyddol

Lleolid Cardiff Street ar dir Bute, ac mae'n debyg iddi gael ei sefydlu fel ffordd dyrpeg newydd i mewn i'r dref, a ddisodlodd hen ffordd Wind Street. Ni ddangosir y stryd ar y map o'r ystad dyddiedig 1825, ond erbyn 1844 roedd y stryd wedi'i datblygu ar y ddwy ochr hyd at Cross Street, a'r tu hwnt iddi i'r gorllewin. Dengys ffotograffau cynnar ddatblygiadau cymysg, gan gynnwys un adeilad bach ar safle Rhifau 56–57, a therasau gweddol fawr o adeiladau deulawr (a ailadeiladwyd ar ôl hynny gyda thri llawr) ar ochr ogledd-ddwyreiniol y stryd. Mae'r diffyg undod yn awgrymu nad oedd yr ystad yn rheoli'r broses ddatblygu fanwl yn llym yn yr ardal hon, ond awgrymwyd dylanwad yr ystad, yn ddiaw, mewn cyfres o adeiladau trillawr — sef Gwesty Cardiff Castle, The Red Lion, a chilgant urddasol. Mae dylanwad yr ystad yn llai amlwg mewn adeiladau sydd wedi goroesi, yn dilyn gwaith ailddatblygu sylweddol yn y bedwaredd ganrif ar bymtheg.

Adeiladwyd y farchnad yn 1853, mewn datblygiad a gynhwysai nid yn unig neuadd y farchnad ei hun, ond hefyd ladd-dai mewn rhes gyferbyn â hi, a ailadeiladwyd yn 1903 ac a addaswyd yn siopau yn fwy diweddar. Mae'r datblygiad gwreiddiol yn arwydd o fuddsoddiad mawr arall i wireddu uchelgeisiau dinesig Aberdâr wrth iddi ddod i amlygrwydd yng nghanol y bedwaredd ganrif ar bymtheg.

Mae rhai manylion o'r bedwaredd ganrif ar bymtheg wedi goroesi ar Cardiff Street er iddi gael ei hailddatblygu ar raddfa fawr.



Nodweddion Presennol

Mae rhai blociau trillawr ac adeiladau masnachol unigol nodedig i'w gweld o hyd yn yr ardal (e.e. banc HSBC), ond gwnaed llawer o waith adnewyddu yma yn ddiweddarach yn yr ugeinfed ganrif. Mae manylion y blociau trillawr wedi'u hadnewyddu ar raddfa fawr, ond mae olion eu cymeriad gwreiddiol i'w gweld o hyd: mae gwaith rendro cynnar a chonglfeini i'w gweld o hyd ar loriau uchaf Rhif 1 Cardiff Street.

2.4 Commercial Street

Datblygiad Hanesyddol

Ymddengys fod Commercial Street yn nodi ffin rhwng tir Bute i'r de a thir a oedd yn eiddo i Esgobaeth Caerloyw i'r gogledd. Datblygwyd y stryd hon cyn Canon Street. Sefydlwyd y ffordd fel y llwybr i Ferthyr Tudful ar ddechrau'r bedwaredd ganrif ar bymtheg, ac mae'n bosibl ei fod yn eithaf pwysig i ddechrau. Mae'r map degwm yn nodi llinell adeiladu barhaol i'r gogledd o'r stryd, a datblygiadau gwasgaredig i'r de. Fodd bynnag, dyddiwyd ei datblygiad fel stryd fasnachol i'r blynyddoedd yn union ar ôl dyfodiad y rheilffordd, tua 1847 i 1851, ac mae ei chymeriad pensaernïol presennol yn perthyn, i raddau helaeth, i'r cyfnod rhwng canol a diwedd y bedwaredd ganrif ar bymtheg. Mae ffotograffau cynnar yn awgrymu gwaith datblygu tameidiog, a gynhwysai rai adeiladau trillawr sylweddol, yr oedd rhai ohonynt yn adeiladau preswyl, ochr yn ochr ag

eraill a oedd yn llawer llai. Mae gweithgarwch ailddatblygu diweddarach, a ddechreuodd ar ddiwedd y bedwaredd ganrif ar bymtheg ac a barhaodd gyda chyfnodau olynol i mewn i'r ugeinfed ganrif, wedi rhoi cymeriad mwy unedig a hollol fasnachol i'r stryd.

Nodweddion Presennol

Yn wahanol i Canon Street a Sgwâr Fictoria, nodweddir Commercial Street gan flociau byr yn yr arddull Sioraidd yn bennaf, er y ceir rhai eithriadau. Mae'r stryd yn cynnwys rhai enghreifftiau ardderchog o bensaernïaeth fasnachol: mae naws gothig yn perthyn i'r adeilad lle ceir siop Dorothy Perkins. Mae'r adeilad hwn, gyda'i gerrig nadd rystig, ei linellau troellog a'i fanylion da sydd wedi goroesi, yn enghraifft dda o rendr Aberdâr. Mae tafarn y Bush Inn, gyda'i llinellau troellog, ei cherrig nadd rystig, a'i philastrau, yn enghraifft arall o waith rendr sydd wedi goroesi. Mae Superdrug yn ddatblygiad siop eithriadol o dda a chanddi ongl grom a blaen siop da sy'n dyddio o tua 1850.



Manylion gothig anarferol ar adeilad yn dyddio o ddiwedd y bedwaredd ganrif ar bymtheg ar Commercial Street.

3. Maes y Dre

Datblygiad Hanesyddol

Hen glastir oedd Maes y Dre a arferai fod ym meddiant Esgobaeth Caerloyw ac fe'i cynlluniwyd ar ddibenion datblygu yn 1854. Mae'n amlwg i'r datblygiad gael ei gynllunio, ac mae'n cynnwys grid o strydoedd y mae ei derfyn allanol wedi'i gyfyngu gan yr hen High Street i'r gorllewin, Rheilffordd Dyffryn Taf i'r dwyrain, a chwrs dŵr ymddolennog i'r gogledd (a ddilëwyd yn ddiweddarach gan linell rheilffyrdd o bwll Gadlys a'r tu hwnt). Dengys map o'r ardal yn 1855 gynllun y strydoedd a pharseli o dir adeiladu o wahanol faint, a gofnodwyd gydag enwau'r prydeswyr. Dengys fod y gwaith adeiladu eisoes wedi dechrau ym mhen dwyreiniol Seymour Street, ac yma ac acw mewn manau eraill.



Manylion sydd mewn cyflwr da ar Commercial Street.

Nodweddion Presennol

Mae Whitcomb Street, sef y stryd agosaf at ganol y dref, yn dechrau gyda rhai datblygiadau preswyl diddorol: teras trillawr ar yr ochr orllewinol sy'n cynnwys manylion yn arddull y Dadeni, a rhes is o dai teras trillawr gyferbyn, gan gynnwys Glosters Arms sydd â bondo bargodol mawr. Mae Weatheral Street hefyd yn dechrau gyda rhes fach o dai ffasiynol mwy o faint â ffenestri bae, ond adeiladwyd y rhain yn



Tai teras mawr nodedig ym Maes y Dre.

Dde: Enghreifftiau prin o'r gorffeniadau addurnol amrywiol a osodwyd ar dai ym Maes y Dre ar un adeg.

ddiweddarach yn y bedwaredd ganrif ar bymtheg. Ar wahân i'r rhain, mae cymeriad unedig cryf yn perthyn i'r ardal, sy'n cynnwys terasau deulawr hir o gynllun dwfn un ffrynt safonol fel arfer. Mae'n debyg bod amrywiadau mewn manylion rhwng y terasau yn adlewyrchu'r ffaith bod llawer o brydleswyr wedi cymryd rhan yn y gwaith o ddatblygu'r ardal. Ceir rhai mynedfeydd bwaog y tu cefn i eiddo, ar gyfer cerbydau o bosibl, sy'n awgrymu efallai bod gweithdai yn gysylltiedig â rhai o'r tai yn wreiddiol.

Prin iawn yw'r manylion sydd wedi goroesi: mae simneiau, gorchuddion toeau, a gorffeniadau walïau wedi cael eu colli neu eu hadnewyddu ar y cyfan, ac nid oes unrhyw ffenestri gwreiddiol. Ceir rhai enghreifftiau o waith cerrig agored, gan gynnwys gwaith cerrig nas rendrwyd erioed o bosibl, ac enghreifftiau prin o waith rendro gwreiddiol, gan gynnwys cerrig nadd rhychog a rhai enghreifftiau gwych o fanylion wedi'u mowldio. Mae Rhif 37 Whitcombe Street yn enghraifft dda o waith rendro yn cynnwys cerrig nadd rhychog, pilastrau ac architrafau. Mae gan dafam y Whitcombe Inn a'r adeilad wrth ei hochr fanylion wedi'u rendro diddorol, gan gynnwys rendr rystig ar y llawr daear, a cheir enghreifftiau eraill ar Weatherall Street. Ceir rhai amrywiadau lleol ym maint y tai: mae terasau Gloucester Street yn is ac mae goleddf y toeau yn fwy bas na rhai Weatherall Street a'r gwahanol strydoedd croes. Adeiladwyd y strydoedd mewn terasau parhaol ar y cyfan, ond mae gan rai lleiniau cefn nas datblygwyd walïau terfyn o gerrig heb eu gorffen — er enghraifft, ar Dean Street a Gloucester Street.



Manylion rendro nodedig ar Whitcombe Inn.



4. Foundry Town

Datblygiad Hanesyddol

Datblygwyd yr ardal ar dir a oedd yn eiddo i ystad Bute, ac ar dir ffermio Ynysllwyd a berthynai i Griffith Davies; adlewyrchir y ddwy berchenogaeth o hyd i ryw raddau yng nghymeriad yr adeiladau. Wind Street oedd y llwybr drwodd cynnar ac mae'n hŷn na Cardiff Street a sefydlwyd ar y ffordd dyrpeg ar ddechrau'r bedwaredd ganrif ar bymtheg. Fel y ffordd gynharaf, mae datblygiadau ar hyd Wind Street yn afreolaidd yn nodweddiadol, a cheir blociau byr a chryn amrywiaeth o ran maint yr adeiladau: o rai bythynnod un uned bach iawn i dai bonedd megis Bryn Golwg a The Mardy, gyda'i borthdai a wal derfyn uchel. Dangosir datblygiadau gwasgaredig ar Wind Street yn 1844. Dechreuwyd datblygu'r tir yn agos at ganol y dref hefyd ar ddechrau'r bedwaredd ganrif ar bymtheg: dangosir tai ar ochr ogledd-orllewinol Bute Street ar y map degwm. Mae un teras o'r cyfnod hwn wedi goroesi ac mae ganddo gynllun hir ffrynt dwbl cynhenid.

Nodweddion Presennol

Mae Foundry Town yn ardal breswyl sylweddol sy'n cynnwys, ar wahân i ambell eithriad, dai teras ar gyfer gweithwyr diwydiannol yn unig. Mae'r dirwedd naturiol yn rhoi cymeriad unigryw i'r ardal gyfan a nodweddir gan resi o adeiladau sy'n codi mewn grisiau ar y llethrau serth.

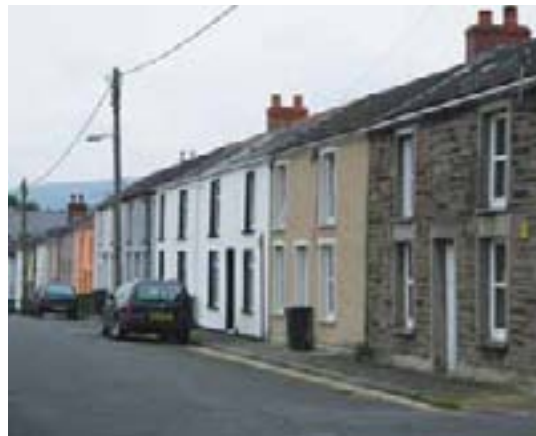
Nodweddir datblygiadau ar dir ystad Bute gan strydoedd cymharol llydan (Bute Street, Dumfries Street, ac Albert Street), tra bod y strydoedd ar dir Davies ychydig yn gulach (Upper Regent Street a Bond Street). Ar dir Bute, cynllun hir ffrynt dwbl oedd y cynllun tŷ a fabwysiadwyd fel arfer, a oedd yn agosach at fath gwledig cynhenid o dŷ a cheir rhai enghreifftiau o dai a adeiladwyd â drysau a ffenestri ar y blaen, fwy neu lai (e.e. ym mhen gogledd-orllewinol Dumfries Street). Ceir amrywiadau bach ym maint y tai, ond mae gan y rhan fwyaf ohonynt y math hwn o gynllun. Tua phen dwyreiniol Bute Street, cyflwynwyd cynllun dwfn un ffrynt, sy'n ymwneud o bosibl â chyfnod datblygu gwahanol. Ar dir Davies, y cynllun hwn a geir yn bennaf.

Prin iawn yw'r manylion sydd wedi goroesi, ond ceir rhai enghreifftiau o gerrig agored lle mae olion gwyngalch neu rendr gwreiddiol i'w gweld o hyd. Mae rhywfaint o ddodrefn stryd cynnar wedi goroesi ar ffurf arwyddion stryd o haearn bwrw, a dylid diogelu'r rhain.



Uchod: Mae llinell grom Elizabeth Street sy'n dilyn hen ffin cae yn cyferbynnu â llinellau syth strydoedd newydd a gynlluniwyd yng nghanol y bedwaredd ganrif ar bymtheg (Hawlfraint y Goron: CBHC).

Chwith: Tai yn dyddio o ddechrau'r bedwaredd ganrif ar bymtheg sydd wedi goroesi ar Bute Street.



Chwith: Mae strydoedd llydan a thai o gynllun hir dwy uned yn nodweddiadol o ddatblygiadau ar dir ystad Bute.

Chwith isod: Mae rhesi afreolaidd o dai o gynllun dwfn dwy uned yn nodweddiadol o ddatblygiadau ar dir Davies.

Isod: Mae arwyddion stryd o haearn bwrw yn





Uchod: Mae sorod o'r gweithfeydd haearn yn ffurfio copa nodedig ar gyfer waliau gerddi.

Uchod dde: Tŷ ag onglau ar led nodedig ar dir Davies.

Dde: Mae llinell Elizabeth Street yn ffosileiddio hen ffin cae.



Cynlluniwyd y llain helaethaf o dir Davies (y ffiniai Wind Street, Monk Street ac Elizabeth Street â hi) yn ffurfiol fel datblygiad unedig o amgylch echel Ynysllwyd Street, a nodir pob cyffordd ag onglau ar led. O fewn y strwythur cyffredinol hwn, ceir rhywfaint o amrywio o ran y math o dai a'u maint. Er enghraifft, ymddengys fod gwaith datblygu ar Jenkin Street ychydig yn dameidiog ac mae'n cynnwys terasau un ffrynt bach (o gerrig agored yn bennaf ond sy'n dangos olion o wyngalch), tŷ unigol â gardd flaen, teras sydd wedi'i osod yn ôl o linell y stryd (sydd ag wyneb o graig a bondo bargodol), yn ogystal â rhai rhesi is.

Ymddengys fod gan y tai fanylion syml ac mae'n debyg bod ganddynt ffenestri codi un cwarel a gorffeniadau gwyngalch neu rendr plaen yn wreiddiol. Mewn cyferbyniad, mae gan dai ar Hawthorne Terrace waith rendro afrad ar un ochr, ffenestri bae a gerddi blaen. Fe'u datblygwyd ychydig yn ddiweddarach (erbyn 1900), ac roeddent yn uwch eu statws.

Nodai Elizabeth Street y ffin rhwng tir Davies a thir Bute, a'r stryd hon oedd terfyn allanol datblygu trefol tan ddiwedd y bedwaredd ganrif ar bymtheg. Cynlluniwyd y tir rhwng Elizabeth Street a The Grove ar raddfa helaeth fel datblygiad rheolaidd o resi cyfocrog a chanddynt lonydd cefn (cynhwysai waliau'r lonydd sorod o weithfeydd haearn). Mae'r tai yn fwy o faint na datblygiadau cynharach a cheir rhai mathau diddorol o gynllun ac amrywiadau bach mewn statws — er enghraifft, mae gan rai rhesi ffenestri bae. Fe'u hadeiladwyd gan ddefnyddio gwaith cerrig ag wyneb o graig sydd wedi'i addurno â brics melyn (y mae rhai ohonynt wedi'u paentio bellach), ac mae'r toeau yma ar ogwydd yn hytrach na bod yn risiog i ddilyn y llethr.

Tai yn dyddio o ddiwedd y bedwaredd ganrif ar bymtheg sydd â ffenestr ychwanegol ar bob llawr — math anarferol o gynllun.



5. Gadlys

Datblygiad Hanesyddol

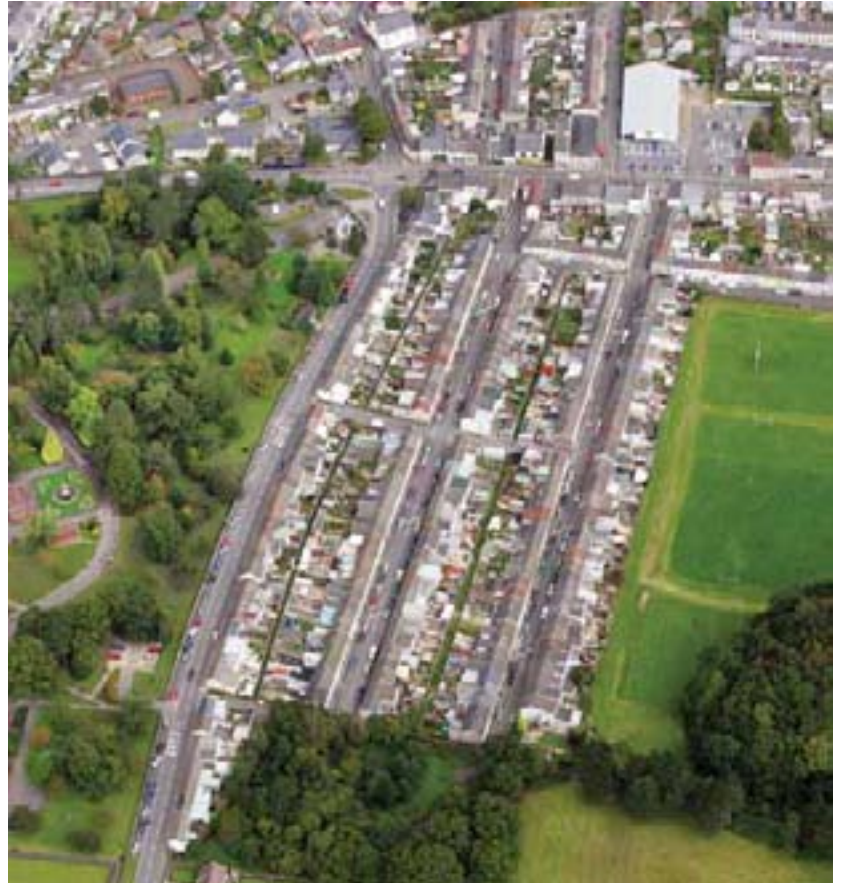
Nid oes gan Gadlys un hunaniaeth gydlynol, ond mae'n arddangos nodweddion amrywiol sy'n ymwneud â nifer o wahanol batrymau twf, ac efallai gwahanol berchenogion. Ar adeg yr arolwg degwm, roedd y tir i'r gogledd-orllewin o'r dref yn eiddo i George Rowland Morgan a oedd yn gyfrifol, efallai, am ddatblygu'r ardal fach o amgylch Gadlys Terrace (gan gynnwys Morgan Street). I'r gogledd-orllewin o Gadlys Road, mae cymeriad unedig y datblygiadau yn awgrymu mai ystad Bute a oedd yn gyfrifol am ddatblygu'r ardal.

Mae'r ardal yn cynnwys safleoedd Gweithfeydd Haearn Gadlys i'r gogledd-ddwyrain a Phwll Gadlys i'r de-orllewin, ac mae'n cynnwys rhai o'r tai cynharaf sydd wedi goroesi yn Aberdâr, sy'n gysylltiedig â'r cyfnod diwydiannu cyntaf. Fodd bynnag, yn gyffredinol, mae'r mwyafrif llethol o'r gweithgarwch datblygu, fel mewn mannau eraill yn y dref, yn dyddio o'r cyfnod rhwng canol a diwedd y bedwaredd ganrif ar bymtheg. Yn yr ardal hon, roedd llinell Gadlys Road a ffin Tir Comin Hirwaun i'r gogledd (a ddaeth yn Barc Aberdâr ar ôl i'r tir comin gael ei amgáu yn 1869) yn nodweddion llinellol a fodolai eisoes a ddarparodd echel ar gyfer datblygiadau cymharol anffurfiol. Nodwedd linellol arall a helpodd i gyfyngu ar y math o aneddiadau oedd y rheilffordd o Bwll Gadlys, y sefydlwyd East Avenue ar hyd ei llinell.

Cafwyd datblygiadau cynlluniedig mwy ffurfiol o amgylch y nodweddion hyn, ond mewn lleiniau cymharol fach o dir a dros sawl degawd, gan ddechrau yn y 1850au–60au. Mae arddulliau adeiladu sy'n newid o fewn y lleiniau hyn yn adlewyrchu cronoleg y gwaith adeiladu. Mae Gadlys Street, er enghraifft, yn hŷn nag Oxford Street: dechreuwyd defnyddio rendr yn hytrach na cherrig yn ystod y blynyddoedd sy'n eu gwahanu. Ar ôl i Waith Haearn Gadlys a'r rheilffordd a oedd yn ei wasanaethu gau (dymchwelwyd y bont dros Gadlys Road yn 1912), ailddatblygwyd yr ardal o'i amgylch a chodwyd tai newydd ar ddechrau'r ugeinfed ganrif.

Nodweddion Presennol

Mae'r ardal isel rhwng Gadlys Terrace ac eglwys Ioan Fedyddiwr gerllaw canol gwreiddiol yr anheddiad, ond dyma'r ardal sydd agosaf at y gwaith haearn a'r pwll glo hefyd. Mae'n debyg bod yr adeiladau cynharaf yma



yn hŷn na datblygiad trefol ffurfiol Foundry Town a Maes y Dre a'u bod yn perthyn i gyfnod diwydiannu cynnar yn yr ardal, sy'n gysylltiedig yn ôl pob tebyg â Gwaith Haearn Gadlys a sefydlwyd yn 1827. Nodweddir y cyfnod cynnar hwn gan derasau byr, heb unrhyw gynllun cyffredinol, a adeiladwyd yn aml wrth ochr llinellau ffyrdd neu dramffyrdd a fodolai eisoes. Ymhlith yr enghreifftiau mae teras isel o dri bwthyn cynllun hir dwy uned â ffenestri bach, a rhes drillawr; y ddau ohonynt ar Gadlys Road (mae'r teras cyntaf yn dal i gynnwys bondo amgaeedig bwthyn cynharach a hefyd olion gwyngalch ar gerrig agored). Mae enghreifftiau eraill yn cynnwys y teras ar Dover Place a'r teras ar East Avenue (sy'n gysylltiedig â hen linell y rheilffordd o Bwll Gadlys). Mae lloriau isel gan y tai ar East Avenue ac mae goleddf y toeau yn fas — nodweddion sy'n gysylltiedig ag adeiladau cynharach, ond fe'u newidiwyd gryn dipyn.

Mae'n debyg i ddatblygiadau cynlluniedig mwy ffurfiol ddilyn hyn yn y 1850au a'r 1860au, ond cyfyngwyd arnynt gan ffiniau a nodweddion a fodolai eisoes. Cyfyngwyd ar ddatblygiad bach Morgan Street a Gadlys Terrace i'r gorllewin ac i'r de gan y rheilffyrdd o Bwll Gadlys. Yn yr un modd mae Dowlais Street ac Oxford Street yn cadw at ardal agored fawr i'r de (a oedd yn eiddo i berchennog gwahanol efallai) a'r tir

Mae Gadlys Street ac Oxford Street yn ddatblygiad ar wahân a chanddo ei gymeriad ei hun (Hawlfraint y Goron: CBHC).

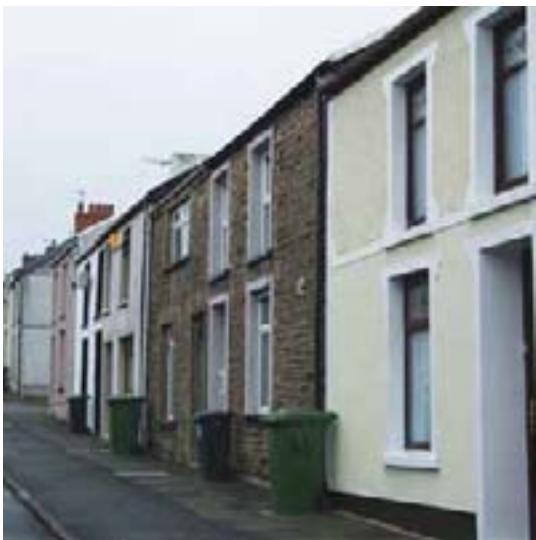
*Dde a dde isod:
Nodweddir datblygiad
Gadlys Street ac Oxford
Street gan strydoedd
llydan o dai cynllun
dwfn dwy uned.*

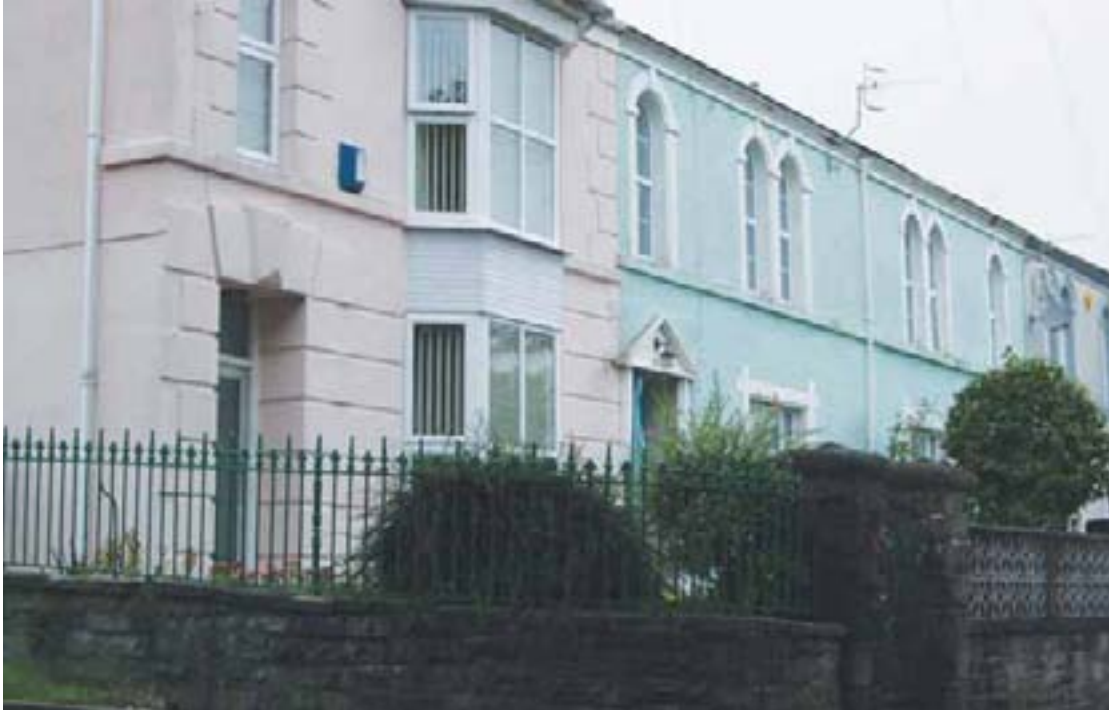


agored (Parc Aberdâr) i'r gogledd. O fewn y cyfyngiadau hyn, sicrhawyd cynllun ffurfiol, yn enwedig yn natblygiad Gadlys Street ac Oxford Street, lle roedd rhesi hir wedi'u cysylltu gan lwybr croes cul ac wedi'u gwahanu gan lonydd cefn, a lle roedd y strydoedd yn arbennig o lydan.

Ceir amrywiadau lleol rhwng y strydoedd hyn: o ran y math o gynllun (dwfn un ffrynt neu ffrynt dwbl hir), maint (mae'n amlwg bod y tai ar Gadlys Street yn llai o faint), a gorffeniad (defnyddiwyd cerrig ag wyneb o graig yn y tai diweddarach ar Oxford Street yn hytrach na rendr neu wyngalch a ddefnyddiwyd mewn mannau eraill). Mae bron yr holl fanylion gwreiddiol wedi'u colli, gan gynnwys gorchuddion

*Dde uchaf a dde pellaf:
Enghreifftiau prin o
orffeniadau rendr
traddodiadol.*





Tai mwy o faint â manylion cywrain ar Gadlys Terrace.

toeau a simneiau. Prin iawn yw'r gwaith rendro gwreiddiol sydd wedi goroesi, a dylid trysoni'r ychydig orffeniadau addurnol sy'n dal yn gyflawn. Mae ffenestr tŷ tafarn (a adnewyddwyd) y Beehive ar Dowlais Street a'i bortsh portico mawr â cholofnau o haearn bwrw wedi cadw ymdeimlad o gymeriad gwreiddiol yr adeilad.

Mae Morgan Street, a adeiladwyd erbyn 1868, yn ddatblygiad llawer llai ac mae'n debyg mai'r hyn a ragwelwyd oedd un cynllun yn cynnwys terasau yn codi mewn grisiau i ddarparu ar gyfer y llethr, ond gydag amrywiadau o ran y mathau o dai a'u maint (cynlluniau dwfn un ffrynt, neu ffrynt dwbl hir), ac o ran y gorffeniad a ddefnyddid. Yma, mae rhai enghreifftiau o waith rendro gwreiddiol (ag olion gwaith amlinellu) ac architrafau addurnol wedi goroesi.

Ar Gadlys Terrace, mae'r tai yn dyddio o ganol y bedwaredd ganrif ar bymtheg (erbyn 1868) ac mae rhywfaint o rodres yn perthyn iddynt; gerddi blaen â phileri gatiâu a rheiliau, addurniadau pensaernïol gan gynnwys rhai manylion Eidalaid, gwaith rendro cywrain, ac ymylon bondo addurnol.

Mae Maelgwyn Terrace a Lambert Terrace yn ddatblygiad diweddarach, a adeiladwyd rhwng 1900 a 1920, ar ôl i Bwll Gadlys gau. Mae ganddynt nodweddion sy'n nodweddiadol o ddatblygiadau diweddarach, gan gynnwys ffenestri llydan ag architrafau o frics, a gwaith cerrig ag wyneb o graig lle mae olion rendr sgim gwreiddiol i'w gweld o hyd.



Parau o filâu a chanddynt erddi blaen ar Elm Grove.

Mae Ann Street a Wayne Street yn ffurfio un datblygiad sy'n dyddio o tua 1860, sy'n cynnwys tai cynllun dwfn un ffrynt uchel, a oedd wedi'u gwyngalchu neu eu rendro yn wreiddiol, ond sydd bellach yn arddangos cerrig agored neu orffeniadau modern yn bennaf. Mae Gospel Hall Terrace a Neville Terrace, a adeiladwyd ar ôl 1900, yn fwy o faint ac yn ddiweddarach. Mae gan y tai hyn ffrynt dwbl â rhai cerrig rystig ac architrafau o frics, ond mae eu gorffeniad gwreiddiol wedi'i orchuddio i raddau helaeth gan ro chwipio.

Erbyn hyn mae'r tai yn Tudor Terrace, a adeiladwyd yn ddiweddarach yn 1900 gyda ffenestri bae a phortshys dan do, wedi'u haddasu'n sylweddol. Mae Elm Grove yn fwy diweddar eto.

*Patrwm adeiladu
tameidiog Glan Road.*



*Isod: Capel Gadlys,
Railway Street.*



Fe'i hadeiladwyd ar ôl i'r gwaith haearn gau — defnyddiwyd brics gwastraff o'r ffwrnais yn wal gardd y tŷ olaf yn y rhes — fel tai dosbarth canol, uwch eu statws. Mae'r tai yn cynnwys cyfres o barau unffurf â ffenestri bae uchder llawn, cribau terracotta ar doeau, a waliau o frics coch yn y gerddi blaen. Nid oes unrhyw orffeniadau na manylion gwreiddiol wedi goroesi, ar wahân i rai simneiau.

Roedd yn fwy anodd cynllunio llwybrau drwodd yn gydlynol, ac roedd yr unedau datblygu fel arfer yn llai o faint ac yn fwy amrywiol. Mae hyn yn wir ar Glan Road, lle mae'r patrwm datblygu yn dameidiog, sy'n adlewyrchu'r ffaith bod y tir yn eiddo i nifer o berchenogion a diffyg gwaith cynllunio. Ymddengys fod yr adeiladau yn dyddio'n bennaf o'r cyfnod rhwng canol a diwedd y bedwaredd ganrif ar bymtheg, am na nodir y datblygiad ar fap degwm 1844. Mae hyd y terasau a maint y tai yn amrywio'n fawr; yn ogystal â'r arddull a'r gorffeniad. Fodd bynnag, rendr a ddefnyddiwyd yn bennaf, ac mae rhai architrâu addurnol wedi goroesi.

Mae Gadlys Road yn cynnwys gwahanol fathau o dai o wahanol faint sy'n ymgysgu'n deras unedig, gan gynnwys rhai adeiladau masnachol — er enghraifft, tafarn The White Lion sy'n dyddio o tua 1850. Ceir rhai adeiladau Edwardaidd crand hefyd gan gynnwys siop, hen gaffi Bracchi, a neuadd/sinema â ffrynt gwydrog gwyn. Mae un teras yn ddyddiedig 'Perseverance, 1866', ond prin iawn yw'r manylion sydd i'w gweld heddiw.

Mae Hirwaun Road yn nodi ffin gynnar, sy'n rhedeg ar hyd ymyl y tir comin a arferai ymestyn cyn belled

â'r Old Hirwaun Road. Er na ddangosir unrhyw beth yma ar yr arolwg degwm, mae cymeriad cynhenid yn perthyn o hyd i'r teras o bedwar bwthyn ar Hirwaun Road yn debyg i adeiladau sy'n dyddio o ddechrau'r bedwaredd ganrif ar bymtheg mewn mannau eraill yn Gadlys, gyda chynllun hir dwy uned isel, a cherrig syml wedi'u sgwario ag olion gwyngalch. Mae'r ffaith bod un pâr o fythynnod yn wynebu i ffwrdd o'r ffordd yn pwysleisio anffurfioldeb y patrwm anheddu ar hyd y llwybrau a'r ffiniau hyn. Mae'r capel y tu hwnt yn dyddio o 1864.

6. Monk Street

Datblygiad Hanesyddol

Roedd llinell Monk Street yn bodoli ar ddechrau'r bedwaredd ganrif ar bymtheg fel llwybr dros y mynydd i Gwm Rhondda. Fodd bynnag, ac eithrio efallai yr ardal sydd agosaf at ganol y dref, nid ymddengys fod unrhyw waith datblygu wedi dechrau ar hyd ei llinell tan ganol y bedwaredd ganrif ar bymtheg. Yn debyg i linellau llwybrau eraill, adeiladwyd y datblygiad fesul tipyn mewn unedau cymharol fach o barau a therasau byr (ac eithrio'r datblygiad a oedd yn rhan o Foundry Town a sefydlwyd gan Griffith Davies yn y 1860au). Cynigiai Monk Street, sy'n codi uwchlaw'r dref, leoliad ffafriol ar gyfer dosbarth canol bach Aberdâr: wrth i'r stryd esgyn, mae cymeriad y gwaith adeiladu yn newid o derasau i barau o dai mwy o faint a chanddynt erddi blaen.

Y tu hwnt i ochr ogledd-orllewinol y stryd roedd y datblygiadau yn amrywio o ran eu cymeriad: cyfres o dai ar wahân mewn gerddi, a strydoedd o dai teras. Mae hyn yn awgrymu bod nifer o berchenogion yn gyfrifol am adeiladu'r datblygiadau hyn a bod pob un wedi gwneud penderfyniadau unigol ynghylch pa fath o ddatblygiad i'w hyrwyddo.

Nodweddion Presennol

Mae'r gwahanol themâu a amlinellwyd uchod i'w gweld yn glir o hyd yn y stoc adeiladau sydd wedi goroesi. Tuag at ben y stryd, mae'r tai at ei gilydd yn dyddio o ddiwedd y bedwaredd ganrif ar bymtheg ac maent yn fwy o faint: mae Craig Isaf, er enghraifft, yn ddatblygiad Edwardaidd anarferol o frics a gro chwipio. Ceir rhai tai mawr ar wahân hefyd: Dan y Graig House (tua 1850–60), Cae Coed (tua 1870), a Fairfield House (tua 1870). Islaw'r tai hyn nodweddir y stryd gan derasau byr. Mae gan enghraifft dda bileri

clwyd garw ac arnynt gapiau o haearn bwrw sy'n dwyn yr arysgrif 'Aberdare 1876 W Williams Maker, Glancynon Foundry'. Mae Pendarren Street yn deras o dai brics wedi'u paentio sy'n dyddio o ddiwedd y bedwaredd ganrif ar bymtheg, ac mae gan Frondeg Terrace fanylion o gerrig garw a manylion gothig gan gynnwys bwâu Caernarfon ar y drysau.

Mae Clifton Street, a adeiladwyd ar ôl 1868, yn glofan dosbarth canol bach o dai mwy o faint sy'n cynnwys cyfres o filâu neu barau ar wahân a chanddynt gryn amrywiaeth o fanylion. Er bod rhai manylion wedi'u colli, mae'r manylion sydd wedi goroesi o ansawdd uchel: ffenestri codi, architrafau, ciliau panelog ar ddrisau ac ymylon bondo. Dylid cyflwyno mesurau i ddiogelu'r manylion gwerthfawr hyn sydd wedi goroesi yn yr ardal hon, ac efallai y dylid ei dynodi yn ardal gadwraeth fach.



Chwith: Filâu â manylion addurnol da ar Clifton Street.

Isod: Tai mwy o faint ar Monk Street.



Datganiad Pwysigrwydd

Tyfodd Aberdâr yn gyflym iawn o fod yn bentref bach i fod yn dref gyflawn dros ychydig o ddegawdau yng nghanol y bedwaredd ganrif ar bymtheg. Ysgogwyd y twf cyflym hwn gan y diwydiant haearn a gweithgarwch cloddio am lo a phan ddaeth y rhain i ben, gadawyd tref ddiwydiannol gyflawn nodedig ar eu hôl.

Ehangodd y dref mewn cyfres o ymgyrchoedd adeiladu, o'r canol allan. Yn ei chanol, sefydlwyd y craidd masnachol a sefydliadol erbyn canol y bedwaredd ganrif ar bymtheg; cyfyngwyd ar donnau o weithgarwch ailfodelu ac ailddatblygu ar ôl hynny gan fframwaith tirweddol cryf a nodedig. Mae gwahaniaeth pendant rhwng canol y dref a'i hardaloedd preswyl. Trefnwyd y rhan fwyaf o'r ardaloedd hyn fel datblygiadau cynlluniedig. Mae'r graddau y pennwyd eu ffurf gan strwythur etifeddedig o berchenogaeth a defnydd tir i'w gweld yn rhyfeddol o glir o hyd yn y patrwm strydoedd yn ogystal ag mewn newidiadau sydyn yn nodweddion

adeiladau o ardal i ardal. Mae'r dirwedd hanesyddol gryf hon yn un o nodweddion cryfaf Aberdâr; ac mae wedi gwrthsefyll newid yn ystyfnig.

Mae gan bob ardal brif arddull adeiladu. Mae amrywiadau o ran y modd y cynlluniwyd y gwahanol ardaloedd, a hyd yn oed y defnydd a wnaed o ddeunyddiau, yn dystiolaeth bwysig o hanes datblygu unigryw'r gwahanol rannau o'r dref. Fodd bynnag, mae'r nodweddion pensaernïol sy'n gysylltiedig â gwahanol gyfnodau datblygu a gwahanol fathau o ddatblygiad wedi dirywio yn ystod y degawdau diwethaf, a dylid sicrhau nad yw'r amrywiaeth hwn yn cael ei erydu ymhellach. Ond er gwaethaf y difrod a wnaed gan waith 'gwella' tameidiog, ceir llawer o enghreifftiau o fanylion tra nodedig ar wasgar drwy'r dref. Os yw'r patrwm strydoedd yn un o'r allweddi i ddeall hanes a datblygiad y dref, mae'r cyfoeth hwn o fanylion yn allwedd arall: gyda'i gilydd maent yn creu arddull sy'n unigryw i Aberdâr; y dylid ei diogelu'n ofalus a'i hyrwyddo'n egniol.

Ffynonellau

Ffynonellau Argraffedig

Cymdeithas Hanesyddol Cwm Cynon, *Aberdare: Pictures from the Past*, Cyf. 1 (Aberdâr, 1986).

Cymdeithas Hanesyddol Cwm Cynon, *Aberdare: Pictures from the Past*, Cyf. 2 (Aberdâr, 1992).

D. L. Davies, 'A History of the Parish of Aberdare' yn *Old Aberdare*, Cyf. 2 Cymdeithas Hanesyddol Cwm Cynon (Aberdâr, 1982).

J. Davies, *Cardiff and the Marquesses of Bute* (Caerdydd, 1981).

J. Davies, *Hanes Cymru* (Harmondsworth, 1990).

E. Greening, *A History of Aberdare for Slow Learners* (Traethawd Ymchwil nas cyhoeddwyd, Caerllion, 1967).

Hunt and Co., *Hunt and Co.'s Directory and Topography for the Cities of Gloucester and Bristol, and the Towns of Aberayron... Aberdare...* (Llundain, 1849).

Kelly's Directory of Monmouthshire and South Wales (Llundain, 1895).

S. Lewis, *A Topographical Dictionary of Wales* (Llundain, 1833).

B. Malkin, *The Scenery, Antiquities and Biography of South Wales from Materials Collected During Two Excursions in the Year 1803* (Argraffiad Cyntaf a Ailargraffwyd, Wakefield, 1970).

J. Newman, *The Buildings of Wales: Glamorgan* (Llundain, 1995).

R. I. Parry a T. Whitney, *Old Aberdare and Merthyr Tydfil in Photographs* (Y Barri, 1976).

W.W. Price, *The Story of the Aberdare Valley* (1946).

T.W. Rammell, 'Report to the General Board of Health on a Preliminary Inquiry into the Sewerage, Drainage and Supply of Water, and the Sanitary Condition of the Inhabitants of the Parish of Aberdare, 1853', ailargraffwyd yn *Old Aberdare*, Cyf. 1, Cymdeithas Hanesyddol Cwm Cynon (Aberdâr, 1976).

T. Rees, *The Beauties of England and Wales, Vol 18: South Wales* (Llundain, 1815).

Scammel and Co., *City of Bristol and South Wales Directory* (1852).

I. Slater, *Slater's Royal National and Commercial Directory and Topography of the Counties of Gloucestershire, Monmouthshire and North and South Wales* (Manceinion, 1858).

I. Slater, *Slater's Royal National and Commercial Directory and Topography of the Counties of Gloucestershire, Monmouthshire and North and South Wales* (Manceinion, 1868).

J. Worrall, *Worrall's Directory of South Wales* (Oldham, 1875).

'Aberdare: A Descriptive and Historical Sketch, 1885', ailargraffwyd yn *Old Aberdare*, Cyf. 1, Cymdeithas Hanesyddol Cwm Cynon (Aberdâr, 1976).

Ffynonellau Archifol

Cynllun o Adeiladau Newydd Arfaethedig yn Aberdâr, 1855, W.W. Casgliad Price, Llyfrgell Aberdâr.

Map ac Arolwg Degwm o Aberdâr, Llyfrgell Genedlaethol Cymru.

Ffynonellau ar y We

Casglu'r Tlysau: www.gtj.org.uk/cy/
www.rhondda-cynon-taff.gov.uk/photos

Troednodiadau

1. I. Slater, *Slater's Royal National and Commercial Directory and Topography of the Counties of Gloucestershire, Monmouthshire and North and South Wales* (Manceinion, 1858).

2. I. Slater, *Slater's Royal National and Commercial Directory and Topography of the Counties of Gloucestershire, Monmouthshire and North and South Wales* (Manceinion, 1868).

3. J. Davies, *Hanes Cymru* (Harmondsworth, 1994).

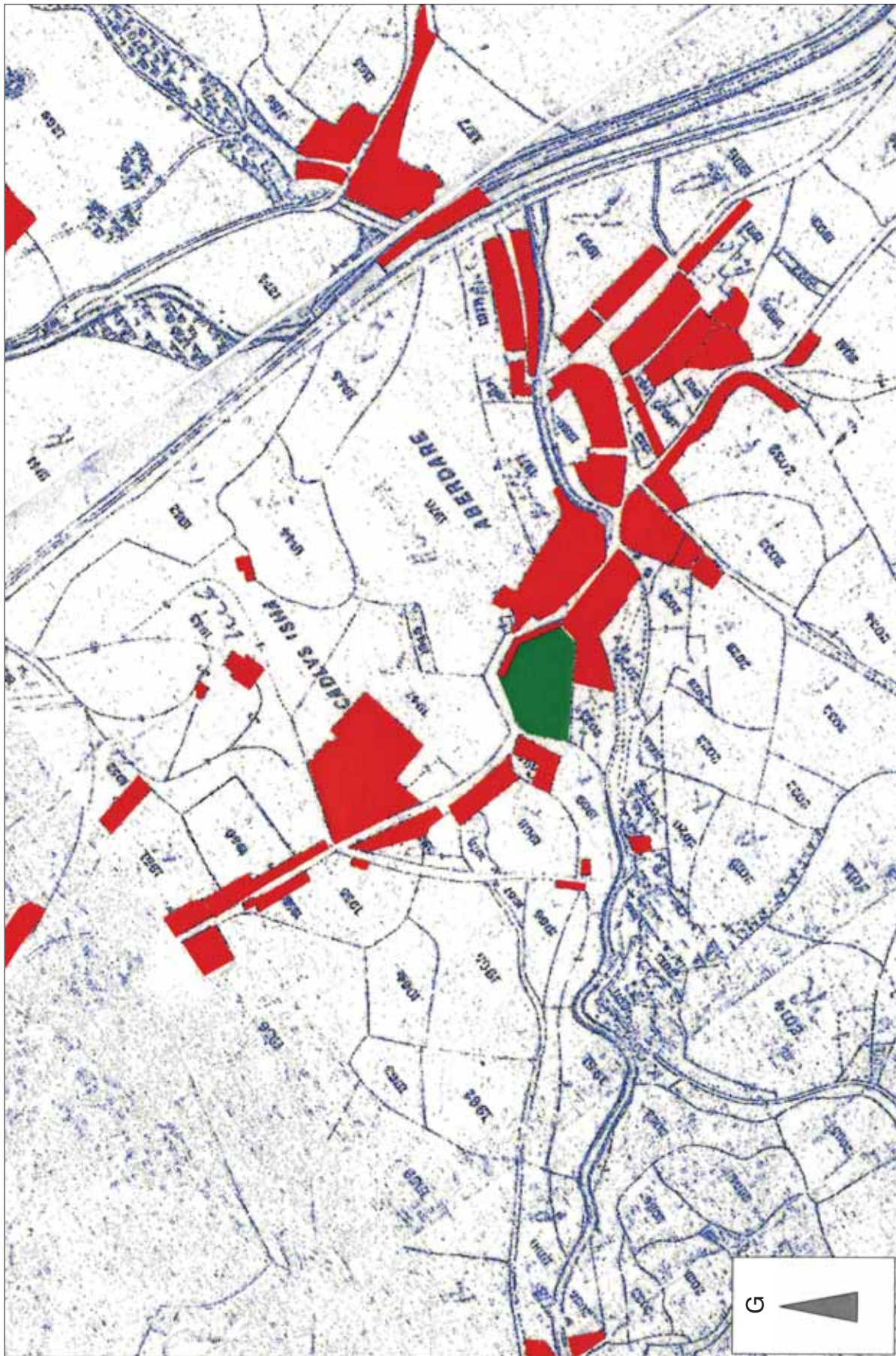
4. B. Malkin, *The Scenery, Antiquities and Biography of South Wales from Materials Collected During Two Excursions in the Year 1803* (Argraffiad Cyntaf a Ailargraffwyd, Wakefield, 1970).

5. T. Rees, *The Beauties of England and Wales, Vol 18: South Wales* (Llundain, 1815).

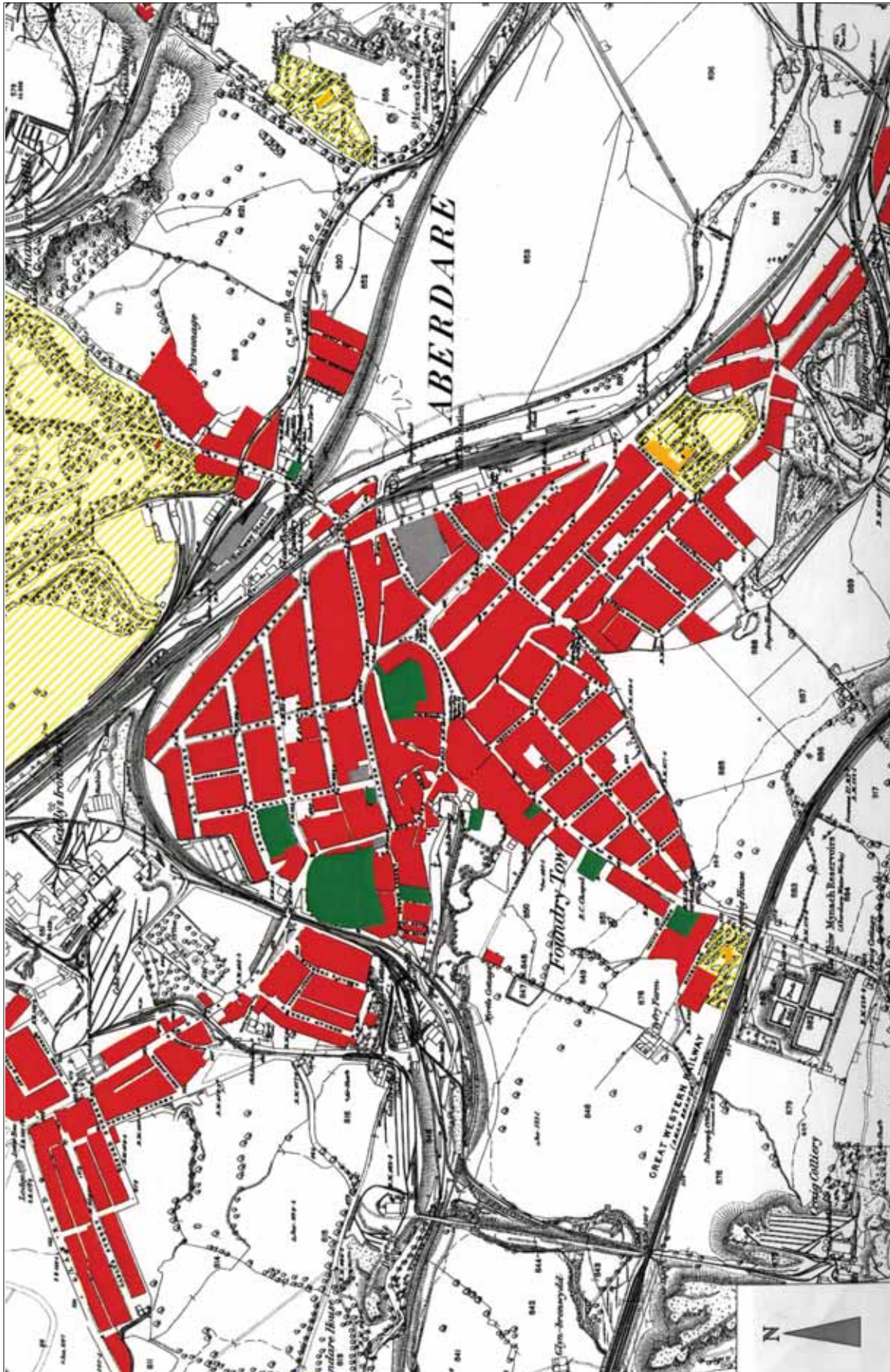
6. Cymdeithas Hanesyddol Cwm Cynon, *Aberdare: Pictures from the Past, Cyf. 1* (Aberdâr, 1986).

7. 'Aberdare: A Descriptive and Historical Sketch, 1885', ailargraffwyd yn *Old Aberdare, Cyf. 1*, Cymdeithas Hanesyddol Cwm Cynon (Aberdâr, 1976).

1 Graddau'r Anheddu fel y'i Dangosir ar y Map Degwm, 1844
(Drwy ganiatâd Llyfrgell Genedlaethol Cymru)

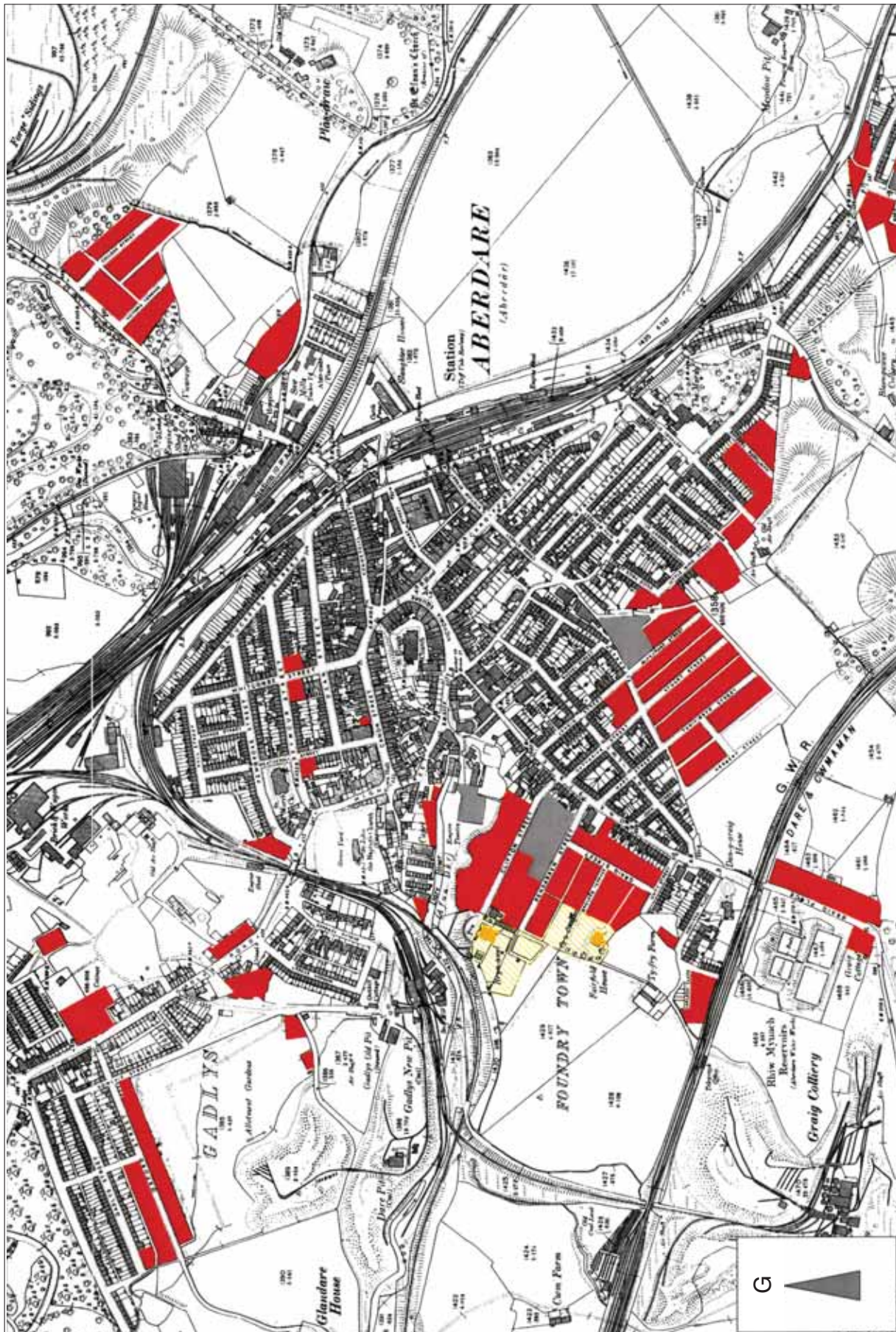


2 Graddau'r Anheddu fel y'i Dangosir ar Argraffiad Cyntaf Map yr Arolwg Ordnans, 1868–90
 © a hawl cronfa ddata 'Hawlfraint y Goron a Landmark Information Group Ltd' (Cedwir pob hawl 2009).

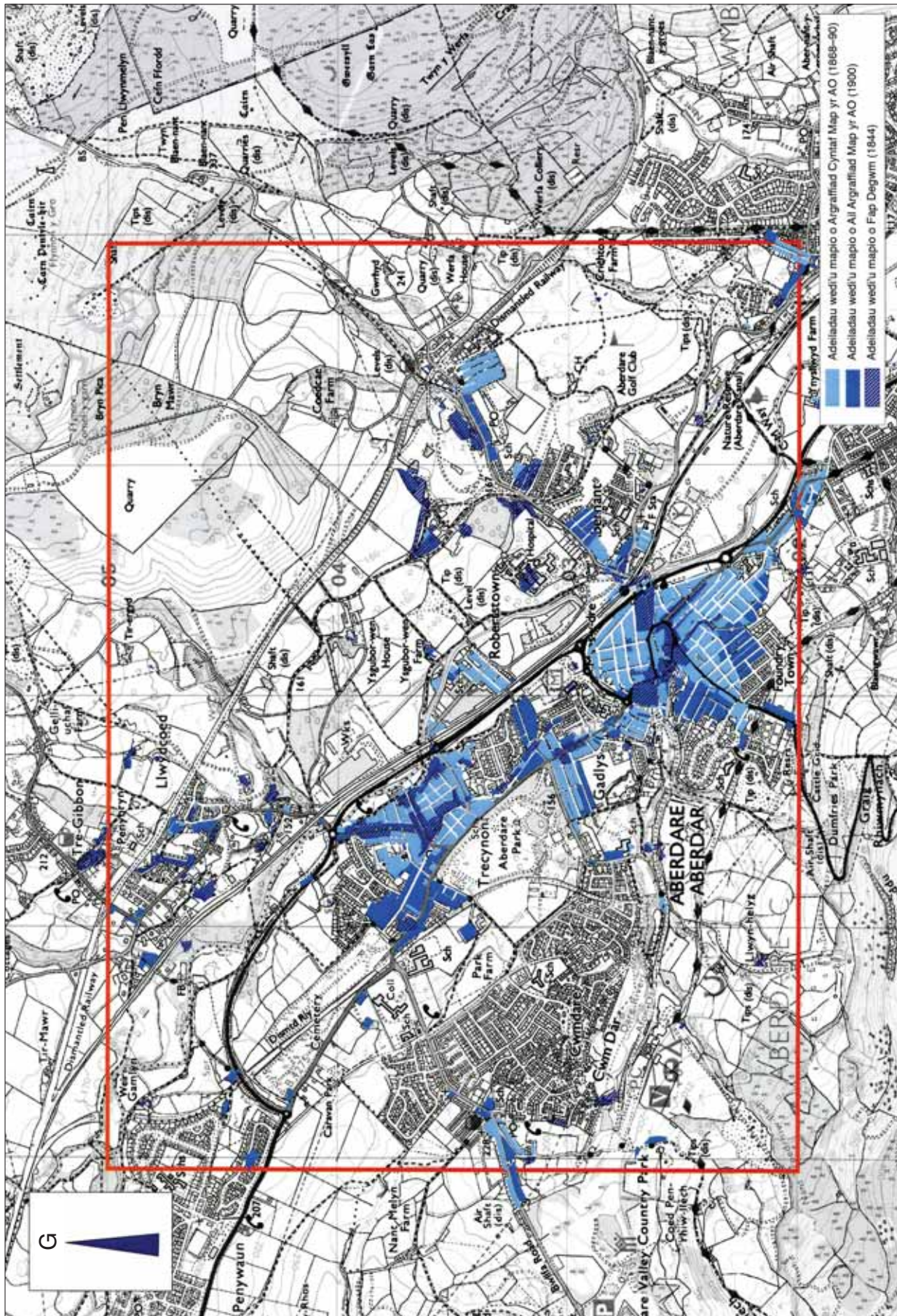


- Blociau o Dai
- Adeliadau Eglwysig
- Adeliadau Dinesig
- Gerddi a Thir Parciau yn Gysylltiedig ag Eiddo ar Wahan
- Adeliadau Mawr ar Wahan

3 Graddau'r Anheddu fel y'i Dangosir yn Ail Argraffiad Map yr Arolwg Ordnans, 1900
© a hawl cronfa ddata 'Hawlfraint y Goron a Landmark Information Group Ltd' (Cedwir pob hawl 2009).

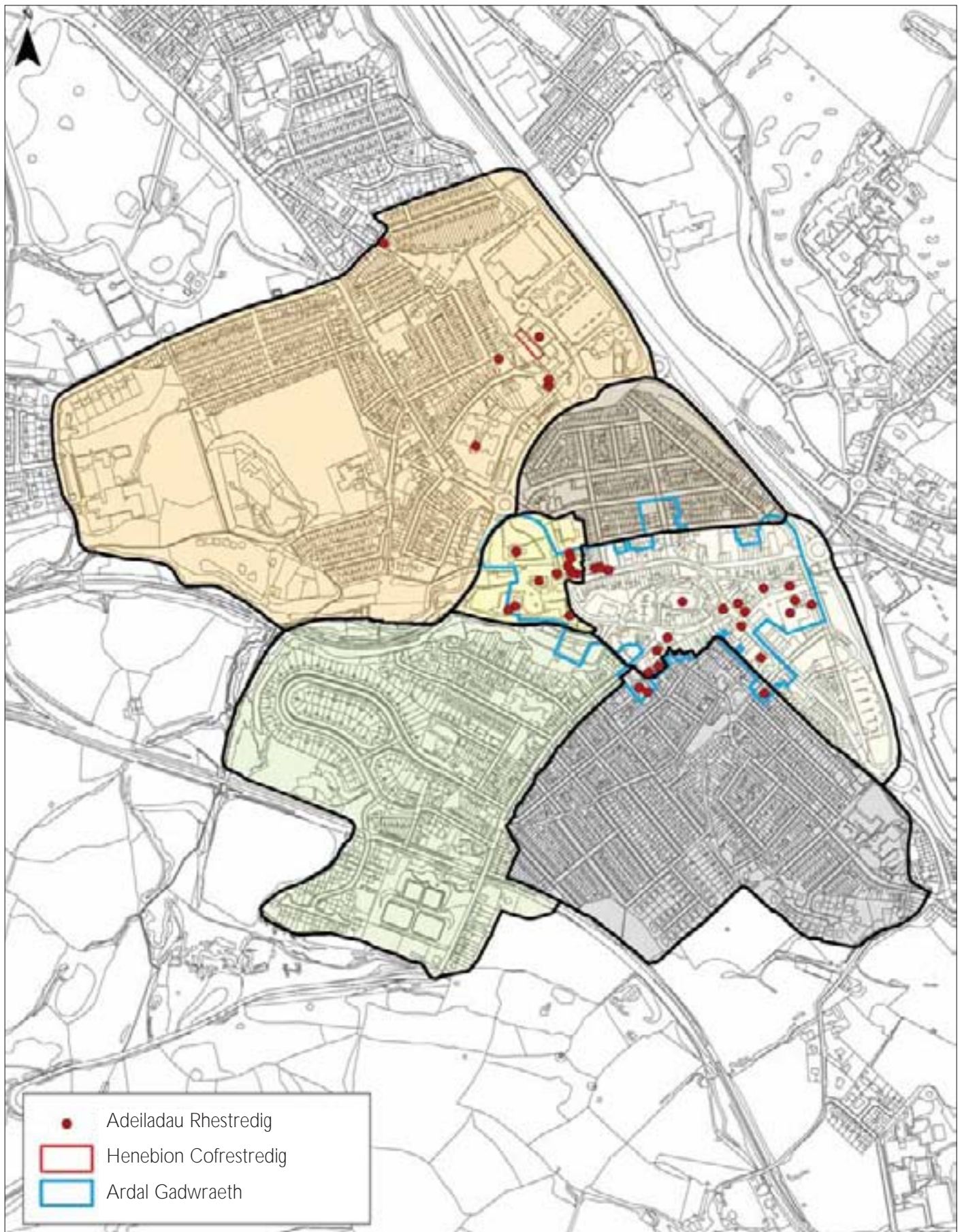


4 Y Cyfnodau o Ddatblygiad Hanesyddol



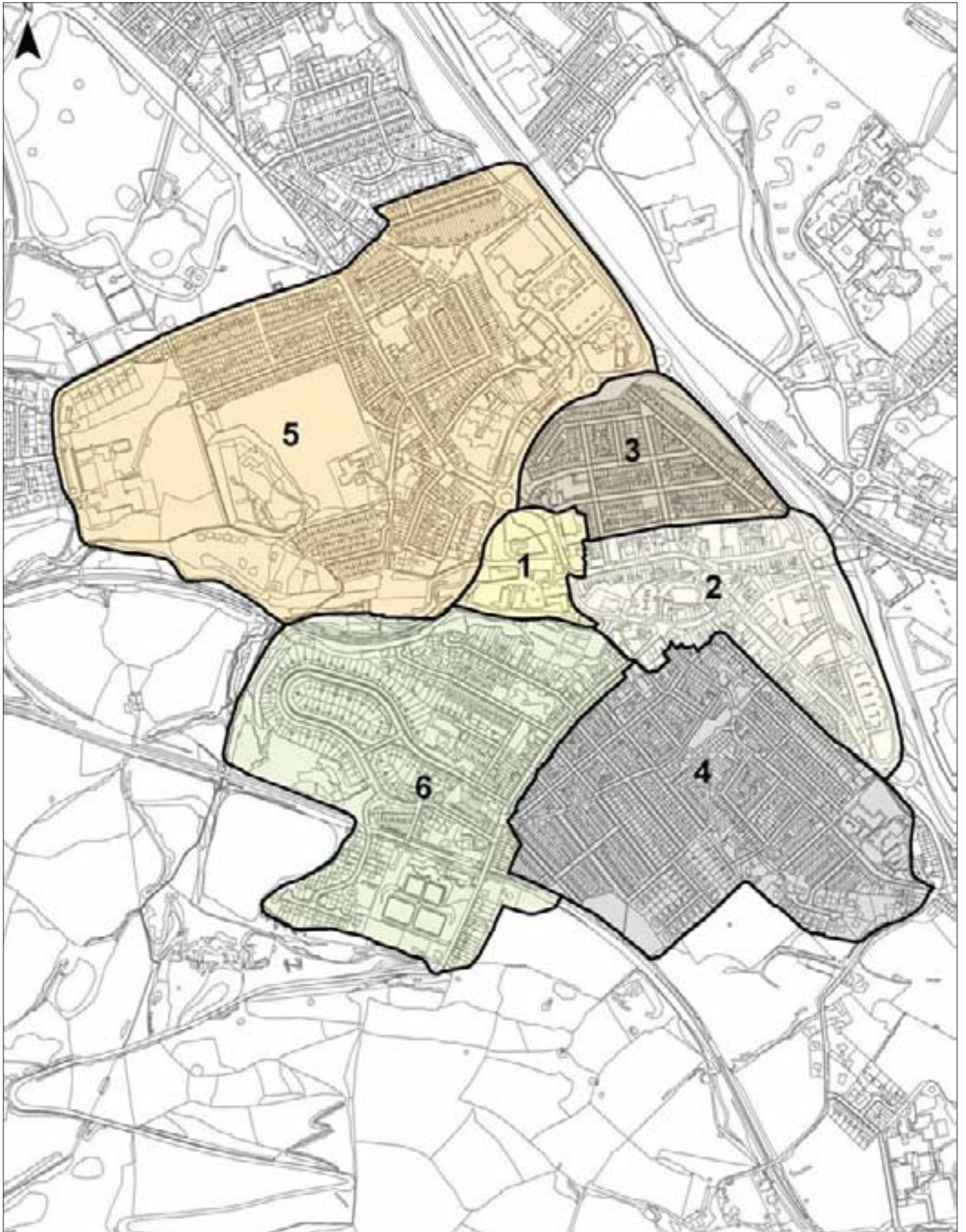
Atgynhyrchir y map hwn o Ddeunydd yr Arolwg Ordnans gyda chaniatâd Arolwg Ordnans ar ran Rheolwr Llyfrfa Ei Mawrhydi © Hawlfraint y Goron. Mae atgynhyrchu heb ganiatâd yn torri hawlfraint y Goron a gall gryn arwain at erlyniad neu achos sifil. Rhif Trwydded 100021874.

5 Ardal yr Astudiaeth yn dangos Dynodiadau Amgylchedd Hanesyddol



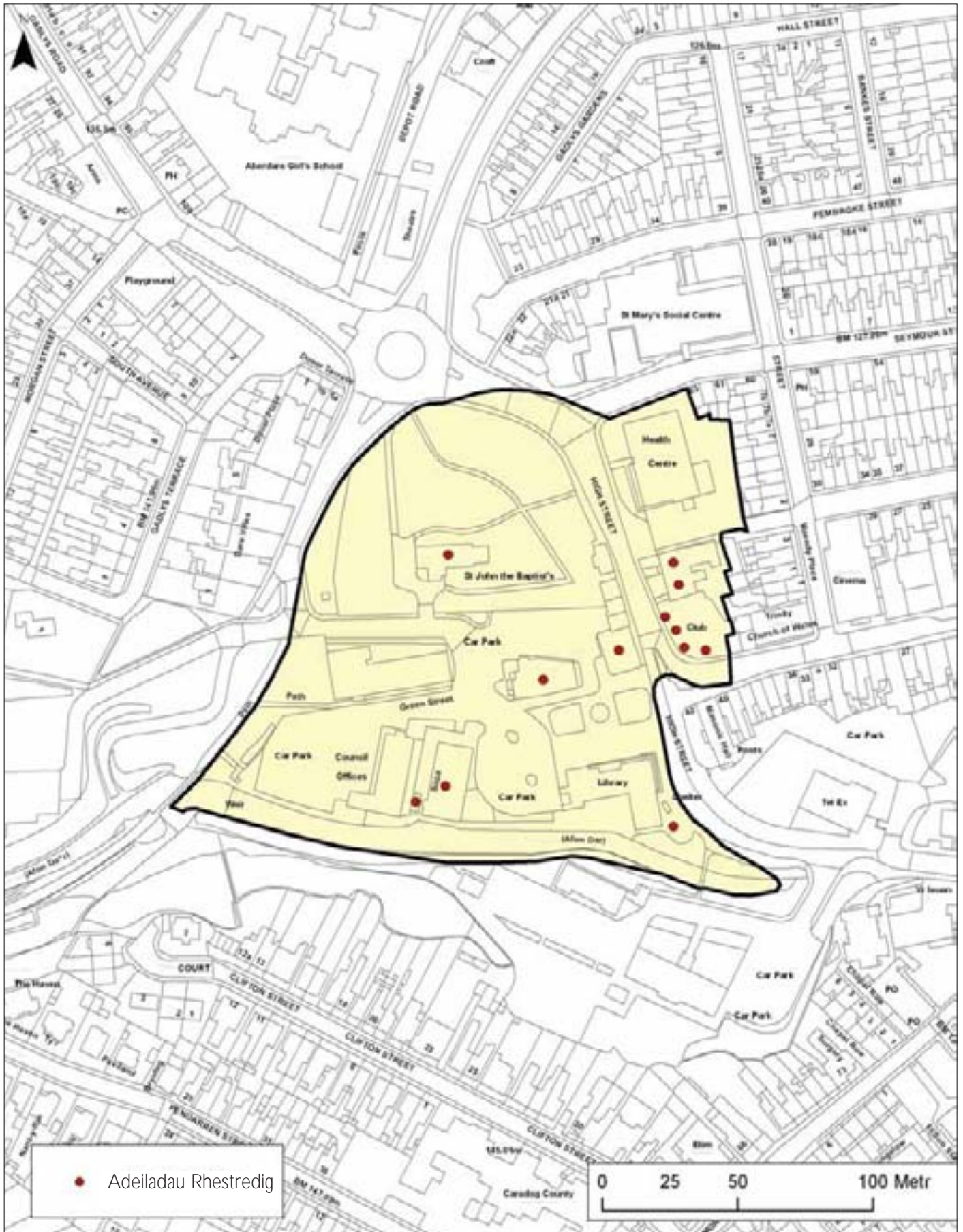
Atgynhychir y map hwn o Ddeunydd yr Arolwg Ordnans gyda chaniatâd Arolwg Ordnans ar ran Rheolwr Llyfrfa Ei Mawrhydi © Hawlfraint y Goron. Mae atgynhychu heb ganiatâd yn torri hawlfraint y Goron a gall hyn arwain at erlyniad neu achos sifil. Rhif Trwydded 100021874.

6 Pob Ardal â Nodweddion



Atgynhychir y map hwn o Ddeunydd yr Arolwg Ordnans gyda chaniatâd Arolwg Ordnans ar ran Rheolwr Llyfrfa Ei Mawrhydi © Hawlfraint y Goron. Mae atgynhychu heb ganiatâd yn torri hawlfraint y Goron a gall gwyn arwain at erlyniad neu achos sifil. Rhif Trwydded 100021874.

7 Eglwys Ioan Fedyddiwr, Green Street a High Street (1)



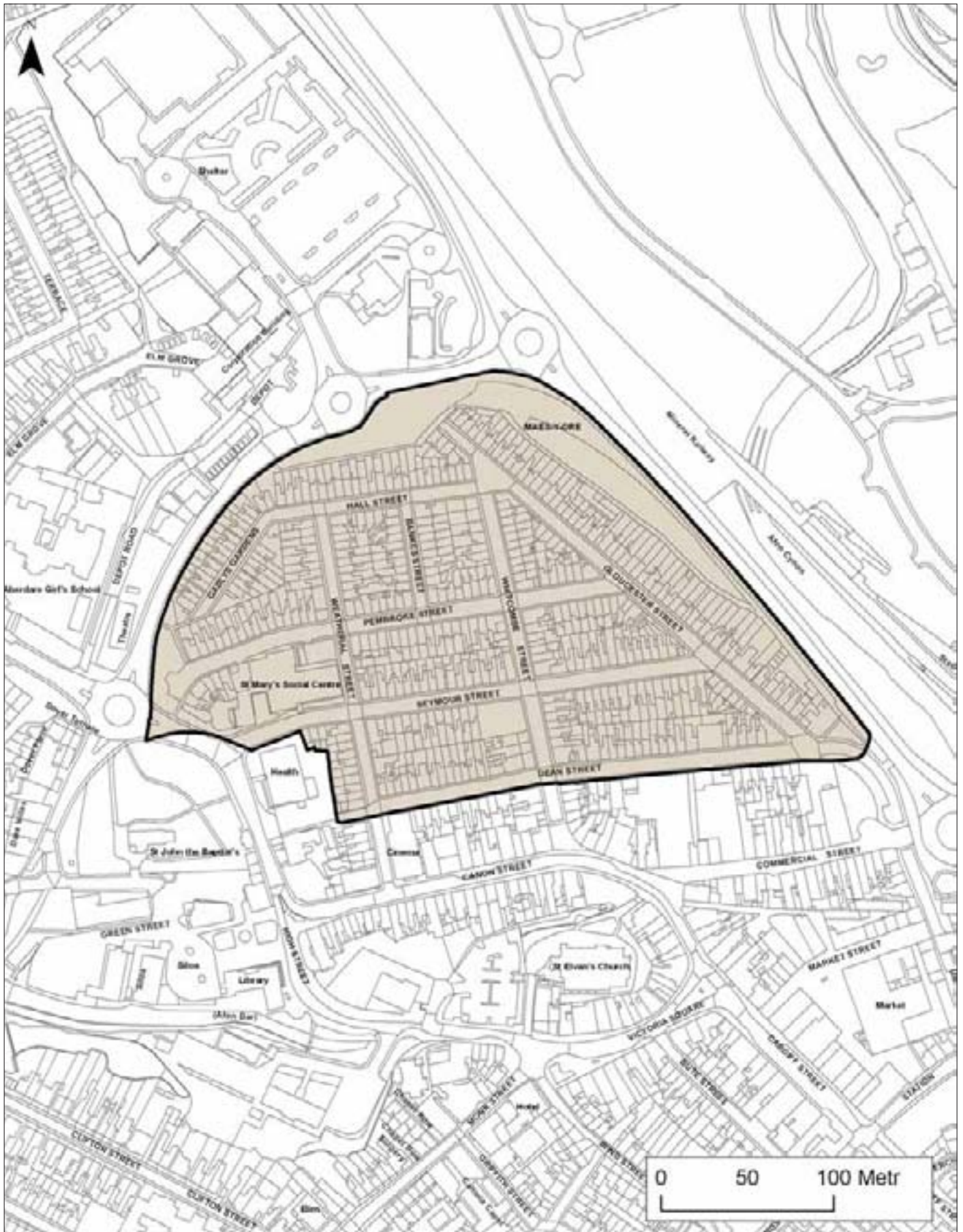
Atgynhychir y map hwn o Ddeunydd yr Arolwg Ordans gyda chaniatâd Arolwg Ordans ar ran Rheolwr Llyfrfa Ei Mawrhydi © Hawlfraint y Goron. Mae atgynhychu heb ganiatâd yn torri hawlfraint y Goron a gall hyn arwain at erlyniad neu achos sifil. Rhif Trwydded 100021874.

8 Craidd Masnachol a Dinesig (2)



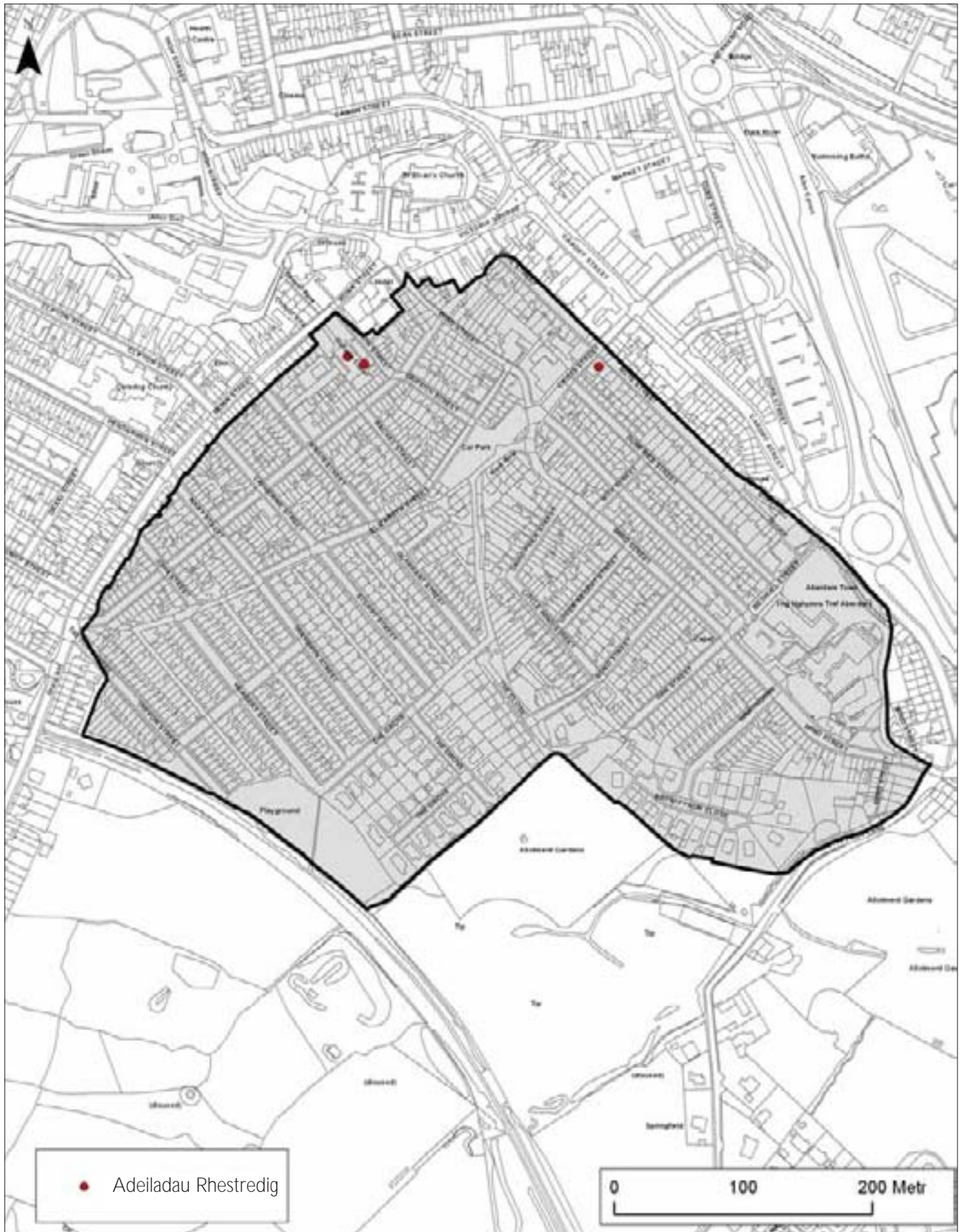
Atgynhychir y map hwn o Ddeunydd yr Arolwg Ordnans gyda chaniatâd Arolwg Ordnans ar ran Rheolwr Llyfrfa Ei Mawrhydi © Hawlfraint y Goron. Mae atgynhychu heb ganiatâd yn torri hawlfraint y Goron a gall gwyn arwain at erlyniad neu achos sifil. Rhif Trwydded 100021874.

9 Maes y Dre (3)



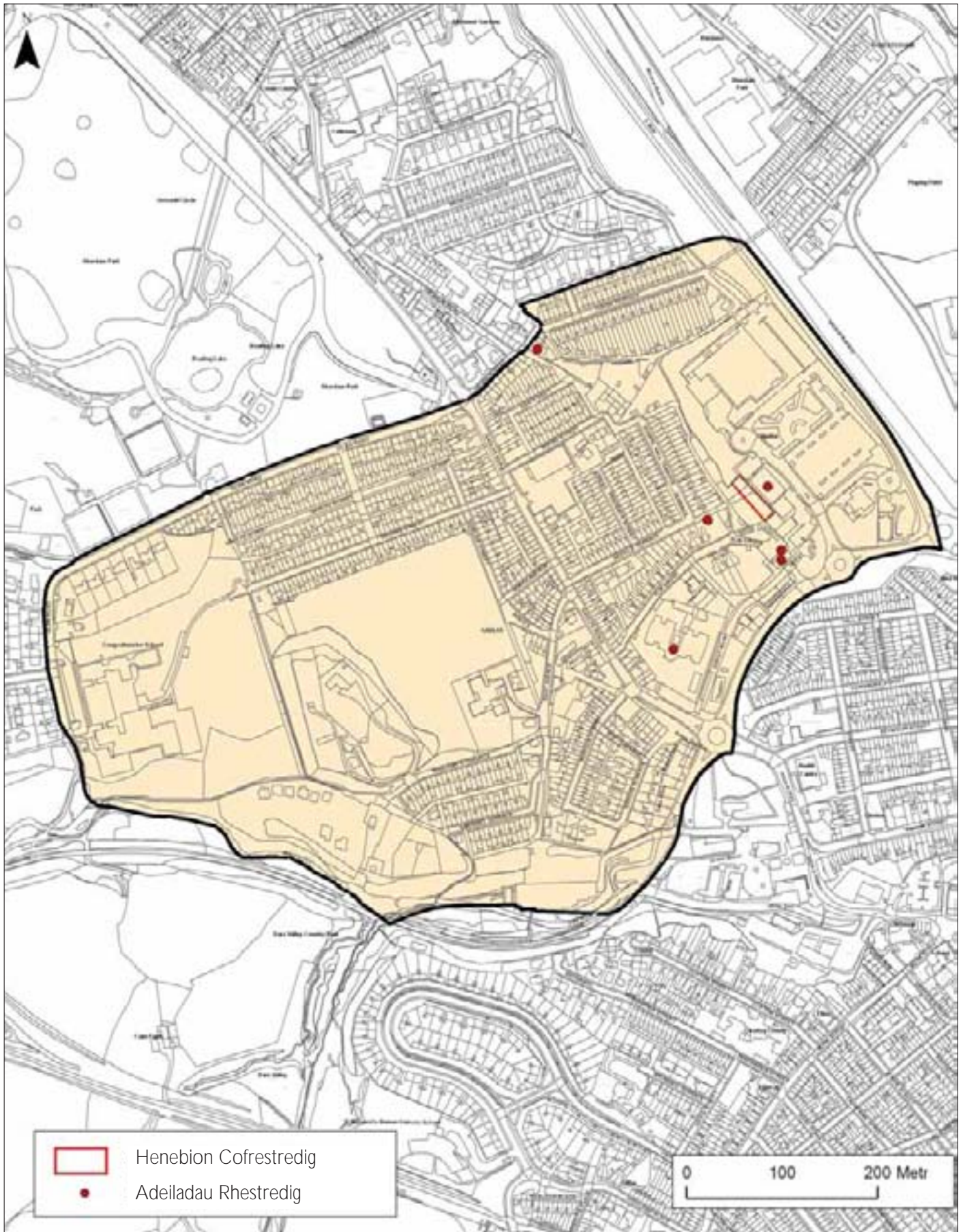
Atgynhyrchir y map hwn o Ddeunydd yr Arolwg Ordanss gyda chaniatâd Arolwg Ordanss ar ran Rheolwr Llyfrfa Ei Mawrhydi © Hawlfraint y Goron. Mae atgynhyrchu heb ganiatâd yn torri hawlfraint y Goron a gall hyn arwain at erlyniad neu achos sifil. Rhif Trwydded 100021874.

10 Foundry Town (4)



Atgynhychir y map hwn o Ddeunydd yr Arolwg Ordnans gyda chaniatâd Arolwg Ordnans ar ran Rheolwr Llyfrfa Ei Mawrhydi © Hawlfraint y Goron. Mae atgynhychu heb ganiatâd yn torri hawlfraint y Goron a gall gwyn arwain at erlyniad neu achos sifil. Rhif Trwydded 100021874.

11 Gadlys (5)



Atgynhychir y map hwn o Ddeunydd yr Arolwg Ordnans gyda chaniatâd Arolwg Ordnans ar ran Rheolwr Llyfrfa Ei Mawrhydi © Hawlfraint y Goron. Mae atgynhyrchu heb ganiatâd yn torri hawlfraint y Goron a gall hyn arwain at erlyniad neu achos sifil. Rhif Trwydded 100021874.

12 Monk Street (6)



Atgynhychir y map hwn o Ddeunydd yr Arolwg Ordnans gyda chaniatâd Arolwg Ordnans ar ran Rheolwr Llyfrfa Ei Mawrhydi © Hawlfraint y Goron. Mae atgynhychu heb ganiatâd yn torri hawlfraint y Goron a gall hyn arwain at erlyniad neu achos sifil. Rhif Trwydded 100021874.



Cadw yw gwasanaeth amgylchedd hanesyddol Llywodraeth Cynulliad Cymru, yn gweithio i sicrhau amgylchedd hanesyddol hygyrch a ddiogelir yn dda i Gymru.

Cadw
Llywodraeth Cynulliad Cymru
Plas Carew
Uned 5/7 Cefn Coed
Parc Nantgarw
Caerdydd CF15 7QQ