



Llywodraeth Cymru
Welsh Government

Rheoli Newid ar Safleoedd Treftadaeth y Byd yng Nghymru

RHEOLI

Mai 2017

 Cadw

Datganiad o Ddiben

Mae *Rheoli Newid ar Safleoedd Treftadaeth y Byd yng Nghymru* yn ategu'r adrannau perthnasol o *Bolisi Cynllunio Cymru*¹ a *Nodyn Cyngor Technegol 24: Yr Amgylchedd Hanesyddol*.²

Mae'n nodi egwyddorion cyffredinol ar gyfer deall a rheoli Safleoedd Treftadaeth y Byd yng Nghymru, gan gynnwys sut y cânt eu diogelu drwy'r system gynllunio.

Mae'r canllawiau arfer gorau hyn wedi'u hanelu'n bennaf at y rhai sy'n gwneud penderfyniadau, gan gynnwys awdurdodau lleol, ymgymerywyr statudol a darpar ddatblygwyr, i godi proffil Safleoedd Treftadaeth y Byd yng Nghymru a'u helpu i reoli newid heb amharu ar eu Gwerth Cyffredinol Eithriadol — sef y rhesymau pam maent wedi'u harysgrifo fel Safleoedd Treftadaeth y Byd. Efallai y byddant hefyd yn ddefnyddiol i reolwyr a rhanddeiliaid Safleoedd Treftadaeth y Byd ar gyfer llywio cynlluniau rheoli, ochr yn ochr â UNESCO's *Operational Guidelines for the Implementation of the World Heritage Convention*.³

Dylai'r canllawiau hyn gael eu hystyried gan awdurdodau sy'n gwneud penderfyniadau wrth ddatblygu cynlluniau ac ystyried cynigion a allai effeithio ar Werth Cyffredinol Eithriadol Safle Treftadaeth y Byd, megis ceisiadau unigol am ganiatâd cynllunio, cydsyniad adeilad rhestredig, cydsyniad ardal gadwraeth a chydsyniad heneb gofrestredig, gan gynnwys yn ystod trafodaethau cyn gwneud cais.



Llywodraeth Cymru
Welsh Government

Llywodraeth Cymru
Y Gwasanaeth Amgylchedd Hanesyddol (Cadw)
Plas Caeriw
Uned 5/7 Cefn Coed
Parc Nantgarw
Caerdydd
CF15 7QQ

Ffôn: 03000 256000
E-bost: cadw@wales.gsi.gov.uk

Cyhoeddwyd gyntaf gan Cadw yn 2017
ISBN Digidol 978 1 4734 8693 5

OGL © Hawlfraint y Goron 2017, Llywodraeth Cymru, Cadw, ac eithrio lle nodir yn wahanol. WG31146

Gwasanaeth amgylchedd hanesyddol Llywodraeth Cymru yw Cadw, sy'n gweithio i sicrhau bod amgylchedd hanesyddol Cymru yn hygyrch ac yn cael ei ddiogelu'n dda.

Mae'r ddogfen yma hefyd ar gael yn Saesneg.
This document is also available in English.

Llun y clawr: Castell Harlech — rhan o Safle Treftadaeth y Byd Cestyll a Muriâu Tref y Brenin Edward yng Ngwynedd (© Hawlfraint y Goron (2017) Cadw, Llywodraeth Cymru).

Cynnwys

Ffeithiau Cyflym

Cyflwyniad

I Llywodraethu Safleoedd Treftadaeth y Byd yng Nghymru

- 1.1 Y Cyd-destun Rhyngwladol
 - 1.1.1 Confensiwn Treftadaeth y Byd
 - 1.1.2 Pwyllgor Treftadaeth y Byd UNESCO
 - 1.1.3 Canllawiau Gweithredol UNESCO a Llawlyfrau Adnoddau
- 1.2 Cyd-destun y DU
- 1.3 Y Cyd-destun Cymreig
- 1.4 Cyrff Cynghori Eraill

2 Deall Safleoedd Treftadaeth y Byd yng Nghymru

- 2.1 Arysgrifo
- 2.2 Gwerth Cyffredinol Eithriadol
- 2.3 Nodweddion
- 2.4 Cyfanrwydd
- 2.5 Dilysrwydd

3 Rheoli Newid ar Safleoedd Treftadaeth y Byd yng Nghymru

- 3.1 Egwyddorion Cyffredinol
- 3.2 Diogelu drwy Ddynodi a Dulliau Eraill
- 3.3 Cynlluniau Rheoli
- 3.4 Grwpiau Rheoli/Llywio a Chydgysylltwyr Safleoedd
- 3.5 Monitro ac Adroddiadau Cyfnodol
- 3.6 Adroddiadau Cyflwr Cadwraeth

4 Polisi Cynllunio a Safleoedd Treftadaeth y Byd yng Nghymru

- 4.1 Cynllunio ar gyfer Newid
- 4.2 Cynlluniau Datblygu Lleol
- 4.3 Canllawiau Cynllunio Atodol
- 4.4 Clustogfeydd
- 4.5 Lleoliad, Lleoliad Hanfodol a Golygfeydd Arwyddocaol

5 Rheoli Datblygu ar Safleoedd Treftadaeth y Byd yng Nghymru

- 5.1 Egwyddorion Cyffredinol
- 5.2 Ceisiadau am Ganiatâd Heneb Gofrestredig, Caniatâd Adeilad Rhestredig a Chaniatâd Ardal Gadwraeth
- 5.3 Ceisiadau am Ganiatâd Cynllunio
- 5.4 Penderfyniadau ynghylch Rheoli Datblygu
- 5.5 Ymgynghori â Cadw
- 5.6 Hawliau Datblygu a Ganiateir
- 5.7 Asesiadau o'r Effaith Amgylcheddol
- 5.8 Galw Ceisiadau Cynllunio i Mewn a'u Cyfeirio at Bwyllgor Treftadaeth y Byd

Atodiadau

- 1 Rôl Pwyllgor Treftadaeth y Byd
- 2 Canllawiau Gweithredol UNESCO
- 3 Enwebu

Rhestr Termiau

Cyfeiriadau

Rhagor o Wybodaeth

Cysylltiadau

Ffeithiau Cyflym

- 1 Statws Safle Treftadaeth y Byd yw'r gydnabyddiaeth uchaf y gellir ei rhoi i werth treftadaeth.**
- 2 Mae gan Safleoedd Treftadaeth y Byd werthoedd sy'n arwyddocaol yn fyd-eang ac sydd y tu hwnt i ffiniau cenedlaethol.**
- 3 Mae tri Safle Treftadaeth y Byd yng Nghymru ar hyn o bryd.**
- 4 Mae gennym gyfrifoldeb i ddiogelu, gwarchod a chyflwyno ein Safleoedd Treftadaeth y Byd ar gyfer cenedlaethau'r dyfodol.**
- 5 Mae canllawiau cenedlaethol yn ei gwneud yn ofynnol i awdurdodau cynllunio warchod Safleoedd Treftadaeth y Byd a'u lleoliadau rhag gwaith datblygu amhriodol.**
- 6 Mae statws Safle Treftadaeth y Byd yn ystyriaeth berthnasol wrth benderfynu ar geisiadau cynllunio.**
- 7 Gall Safleoedd Treftadaeth y Byd ddod â manteision economaidd, amgylcheddol a chymdeithasol i gymunedau lleol drwy addysg, twristiaeth a gweithgarwch adfywio.**

Cyflwyniad ↗

Mae Pwyllgor Treftadaeth y Byd UNESCO yn diffinio Safleoedd Treftadaeth y Byd fel a ganlyn: *'places of Outstanding Universal Value to the whole of humanity. This means that their cultural and/or natural significance is so exceptional as to transcend national boundaries and to be of common importance for present and future generations of all humanity.'* (Pwyllgor Treftadaeth y Byd UNESCO)

Crëwyd y cysyniad o Dreftadaeth y Byd yn 1972 pan fabwysiadodd UNESCO⁴ y *Convention Concerning the Protection of the World Cultural and Natural Heritage*.⁵ Cyflwynodd hyn y syniad bod rhai enghreifftiau o dreftadaeth yn y byd mor bwysig nes eu bod o werth i'r ddynoliaeth gyfan. Mae'r cyfrifoldeb am eu rheoli yn bwysig ar lefel fwy na lefel genedlaethol, hyd yn oes os mai'r gwledydd unigol sydd â'r prif ddyletswyddau o hyd. Mae'r syniad wedi bod mor ddeniadol nes i fwy na 190 o wledydd gadarnhau'r confensiwn ac mae dros 1,000 safleoedd wedi cael eu harysgrifo ar Restr Treftadaeth y Byd.

Tueddai'r safleoedd diwylliannol cyntaf i gael eu harysgrifo ar Restr Treftadaeth y Byd fod yn safleoedd tirmod, fel cestyll a chadeirlannau mawr, yn ogystal â safleoedd archaeolegol a gydnabyddir yn rhyngwladol fel beddrodau'r Aifft. Ers y 1970au, mae'r cysyniad o dreftadaeth ddiwylliannol wedi ehangu'n sylweddol i gydnabod bod gweithgarwch dynol wedi cael effaith ar y byd i gyd. Heddiw, mae'r rhestr yn cynnwys eiddo o bob oed a math, gan gynnwys tirweddau diwylliannol a safleoedd diwydiannol, sy'n diogelu tystiolaeth o brosesau gweithgynhyrchu neu amaethyddol, yn ogystal â sut roedd pobl yn byw. Adlewyrchir y newid hwn yng Nghymru — ein Safle Treftadaeth y Byd cyntaf oedd Cestyll a Muriau Tref y Brenin Edward yng Ngwynedd (1986), wedyn Tirwedd Ddiwydiannol Blaenafon (2000) a Thraphont Ddŵr a Chamlas Pontcysyllte (2009).

Mae Safleoedd Treftadaeth y Byd yn fwy na'r enghreifftiau gorau o'u math; maent yn safleoedd, henebion a thirweddau sy'n dweud rhywbeth sylfaenol am ddynoliaeth, o ble y daethom a'r byd rydym yn byw ynddo. Mae'r broses ddethol yn drwyadl ac yn feichus er mwyn sicrhau bod y safleoedd ar Restr Treftadaeth y Byd wir yn gasgliad unigryw sydd ag arwyddocâd rhyngwladol.

O ystyried eu harwyddocâd, mae'n amlwg bod rheoli Safleoedd Treftadaeth y Byd yn gyfrifoldeb pwysig i wledydd ei dderbyn.

Mae ein Safleoedd Treftadaeth y Byd yn lleoedd i'w gwerthfawrogi a'u dathlu am byth. Rydym am feithrin gwell dealltwriaeth o'u hanes a'r hyn sy'n eu gwneud yn rhyngwladol bwysig fel y bydd pobl yn eu gwerthfawrogi ac yn manteisio ar y cyfleoedd a gynigir ganddynt drwy wella cydnabyddiaeth fyd-eang, twristiaeth, gweithgarwch adfywio a dysgu gydol oes. Gyda'i gilydd, bydd y manteision hyn yn helpu i greu'r Gymru a garem yn y dyfodol drwy gyflawni'r nodau llesiant a nodir yn Neddf Llesiant Cenedlaethau'r Dyfodol (Cymru) 2015.⁶

Mae diogelu, gwarchod a chyflwyno ein Safleoedd Treftadaeth y Byd, a'u trosglwyddo i genedlaethau'r dyfodol, yn hanfodol i gyflawni'r uchelgeisiau hyn.

I. Llywodraethu Safleoedd Treftadaeth y Byd ↯

I.1 Y Cyd-destun Rhyngwladol ↯

Caiff Safleoedd Treftadaeth y Byd eu cydnabod yn lleoedd o Werth Cyffredinol Eithriadol, fel y'i nodwyd yn *Convention Concerning the Protection of the World Cultural and Natural Heritage* (1972), sy'n fwy adnabyddus fel *Confensiwn Treftadaeth y Byd*.⁷

I.1.1 Confensiwn Treftadaeth y Byd ↯

Mae *Confensiwn Treftadaeth y Byd* yn fwyaf enwog am Restr Treftadaeth y Byd, ond mae hefyd yn ymdrin â gwarchod treftadaeth ddiwylliannol a naturiol yn gyffredinol. Cyfeirir at lywodraethau gwledydd sydd wedi cadarnhau'r confensiwn fel Partion Gwladol. Yn 2017, mae 192 o Bartion Gwladol wedi cadarnhau'r confensiwn, gan gynnwys Llywodraeth y DU.

I.1.2 Pwyllgor Treftadaeth y Byd UNESCO ↯

Mae Pwyllgor Treftadaeth y Byd UNESCO yn goruchwyllo'r gwaith o roi'r confensiwn ar waith (gweler Atodiad 1). Mae'n cynnwys cynrychiolwyr o 21 o Bartion Gwladol i'r confensiwn a etholwyd gan eu cynulliad cyffredinol i eistedd ar y pwyllgor am gyfnod o chwe blynedd ond, yn ymarferol, bydd y rhan fwyaf o aelodau'r pwyllgor yn eistedd am bedair blynedd ar y mwyaf.

Ategir y pwyllgor gan Ganolfan Treftadaeth y Byd, sy'n gweithredu fel ei ysgrifenyddiaeth, ac fe'i cynorthwyr gan dri chorff rhyngwladol — ICOMOS, IUCN ac ICCROM — sy'n rhoi cyngor iddo ar enwebiadau, cyflwr cadwraeth eiddo, materion strategol a cheisiadau am gymorth rhyngwladol.

I.1.3 Canllawiau Gweithredol UNESCO a Llawlyfrau Adnoddau ↯

Mae'r pwyllgor yn cyhoeddi *Operational Guidelines for the Implementation of the World Heritage Convention (Canllawiau Gweithredol)* yn rheolaidd.⁸ Mae *Canllawiau Gweithredol UNESCO* yn esbonio'r meini prawf ar gyfer asesu Gwerth Cyffredinol Eithriadol ac yn disgrifio gweithdrefnau sydd eu hangen ar gyfer diogelu, gwarchod a rheoli Safleoedd Treftadaeth y Byd (gweler Atodiad 2).

Mae UNESCO hefyd yn cyhoeddi llawlyfrau adnoddau sydd â'r nod o helpu Partion Gwladol i gyflawni eu rhwymedigaethau o dan y confensiwn. Mae'r llawlyfrau hyn yn esbonio sut y gall pawb sy'n rhan o'r gwaith o reoli Safleoedd Treftadaeth y Byd, gan gynnwys llywodraethau cenedlaethol a lleol, rheolwyr safleoedd a chymunedau lleol, roi'r egwyddorion ar waith. Maent yn cynnwys cyngor ar reoli treftadaeth ddiwylliannol a naturiol, cynllunio ar gyfer trychinebau a pharatoi enwebiadau. Gellir lawrlwytho'r holl

lawlyfrau am ddim o wefan UNESCO ac maent yn sylfaen dda ar gyfer hyfforddiant a meithrin gallu.⁹

1.2 Cyd-destun y DU ⇐

Cadamhaodd y Deyrnas Unedig Gonfensiwn Treftadaeth y Byd yn 1984 ac erbyn hyn mae ganddi 30 o Safleoedd Treftadaeth y Byd.

Yr Adran dros Ddiwylliant, y Cyfryngau a Chwaraeon (DCMS) yw'r adran o'r llywodraeth sy'n arwain ar faterion sy'n ymwneud â Threftadaeth y Byd ac mae'n gyfrifol am sicrhau bod y DU yn cyflawni ei rhwymedigaethau fel Parti Gwladol i *Gonfensiwn Treftadaeth y Byd*. Mae DCMS yn gweithredu fel y Parti Gwladol i'r confensiwn ar ran Llywodraeth y DU ac mae'n cydweithio'n agos â Dirprwyaeth Barhaol y DU i UNESCO, sy'n rhan o'r Adran dros Ddatblygu Rhyngwladol. Mae DCMS yn cydweithio â Llywodraeth Cymru mewn perthynas ag enwebu, gwarchod a diogelu Safleoedd Treftadaeth y Byd yng Nghymru a materion polisi fel y bo'n briodol.

Comisiwn Cenedlaethol y DU dros UNESCO yw'r canolbwynt yn y DU ar gyfer polisiâu a gweithgareddau sy'n gysylltiedig ag UNESCO, gan gynnwys Safleoedd Treftadaeth y Byd, ac mae'n hyrwyddo nodau addysgol, gwyddonol a diwylliannol UNESCO, y gellir cyflawni rhai ohonynt drwy Safleoedd Treftadaeth y Byd.

1.3 Y Cyd-destun Cymreig ⇐

Mae tri Safle Treftadaeth y Byd (cyfan neu rannol) yng Nghymru, sef:

- Cestyll a Muriau Tref y Brenin Edward yng Ngwynedd (a arysgrifwyd yn 1986)
- Tirwedd Ddiwydiannol Blaenafon (a arysgrifwyd yn 2000)
- Traphont Ddŵr a Chamlas Pontcysyllte (a arysgrifwyd yn 2009).

Mae'r systemau sydd ar waith i warchod Safleoedd Treftadaeth y Byd yng Nghymru yn faterion datganoledig a Gweinidogion Cymru sy'n gyfrifol am sicrhau cydymffurfiaeth â'r confensiwn. Cyflawnir y swyddogaethau hyn drwy Cadw, sef Gwasanaeth Amgylchedd Hanesyddol Llywodraeth Cymru. Mae DCMS yn cyfeirio ymholiadau gan Bwyllgor Treftadaeth y Byd UNESCO ynglŷn â Safleoedd Treftadaeth y Byd yng Nghymru at Cadw.

Gweinidogion Cymru sy'n gyfrifol am nodi'r elfennau hynny o Safleoedd Treftadaeth y Byd yng Nghymru y dylid eu diogelu'n statudol fel henebion cofrestredig ac adeiladau rhestredig.

Mae gan awdurdodau cynllunio lleol rôl bwysig i'w chwarae o ran rheoli newid i Safleoedd Treftadaeth y Byd, eu diogelu a'u gwarchod. Maent yn gyfrifol am ddynodi ardaloedd cadwraeth, a all gynnwys rhannau o Safle Treftadaeth y Byd. Maent hefyd yn gyfrifol am gynllunio Safleoedd Treftadaeth y Byd yn ofodol ac, mewn rhai achosion, gyfathrebu, rheoli a hyrwyddo. Weithiau, gall awdurdodau lleol hefyd fod yn berchen ar

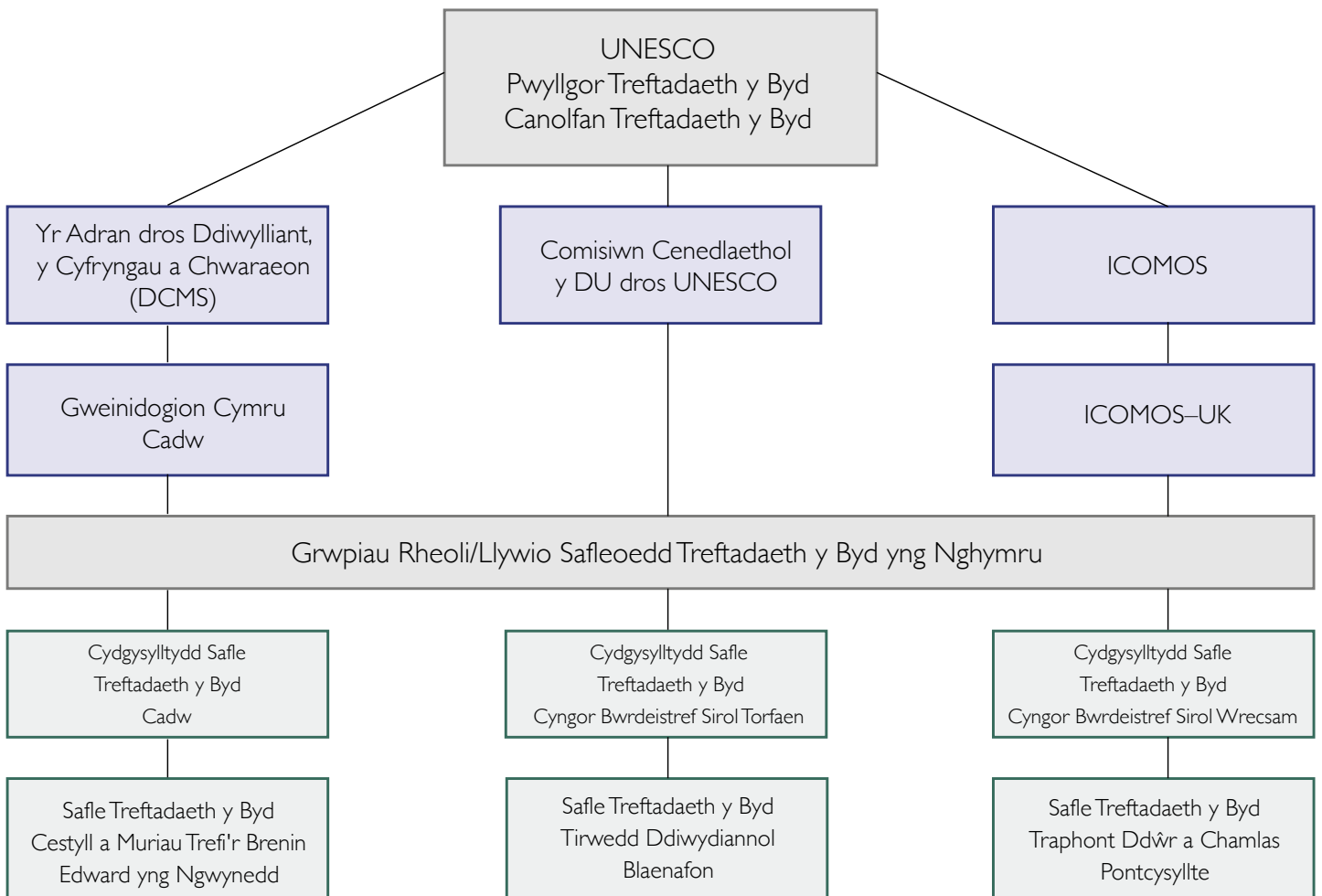
rannau o Safleoedd Treftadaeth y Byd.

1.4 Cyrff Cyngori Eraill ↵

Gall ICOMOS-UK (cangen y DU o ICOMOS, y corff cyngori ar dreftadaeth ddiwylliannol ryngwladol a leolir ym Mharis) roi cyngor anstatudol i Lywodraeth Cymru a Llywodraeth y DU, awdurdodau lleol a grwpiau rheoli/llywio Safleoedd Treftadaeth y Byd ar faterion sy'n ymwneud â threftadaeth ddiwylliannol.

Mae World Heritage UK yn cynnwys cynrychiolwyr o bob un o Safleoedd Treftadaeth y Byd yn y DU a'r sefydliadau cysylltiedig. Mae'n hyrwyddo rheoli a gwarchod Safleoedd Treftadaeth y Byd yn y DU mewn ffordd gynaliadwy ac yn cynnig cymorth, cyngor a hyfforddiant i unrhyw un sy'n rhan o'r gwaith o'u rheoli. Mae World Heritage UK hefyd yn rhoi cymorth a chyngor i bartion sydd â diddordeb i wneud cais am statws Safle Treftadaeth y Byd ar gyfer safleoedd priodol.

Ffigur 1: Llywodraethu Treftadaeth y Byd yng Nghymru



2. Deall Safleoedd Treftadaeth y Byd yng Nghymru ↵

2.1 Arysgrifo ↵

Y cam cyntaf tuag at ddiogelu a rheoli Safle Treftadaeth y Byd yw deall pam mae'r safle wedi cael ei arysgrifo a beth sy'n arwyddocaol amdano. Mae hefyd yn ddefnyddiol deall y derminoleg a'r syniadau a ddefnyddir gan UNESCO er mwyn gallu defnyddio'r cyngor yn ei Ganllawiau Gweithredol a llawlyfrau adnoddau (adran 1.1).

Yn gyffredinol, mae UNESCO yn defnyddio'r term 'eiddo' i gyfeirio at Safle Treftadaeth y Byd neu safle y cynigiwyd ei arysgrifo. Defnyddir y term cyffredinol hwn i ddisgrifio popeth o adeilad unigol i dirwedd helaeth, boed yn ddiwylliannol neu'n naturiol.

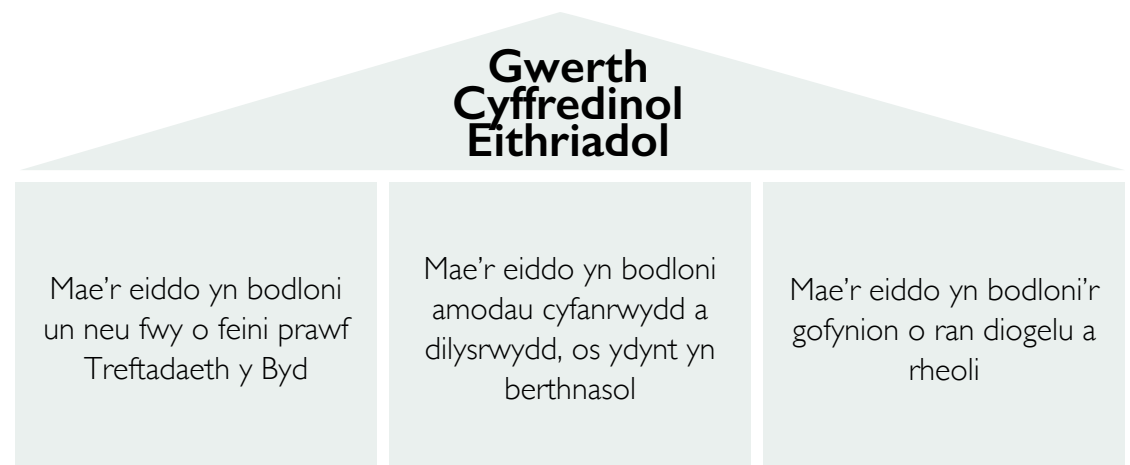
Mae UNESCO yn defnyddio termau eraill, fel Gwerth Cyffredinol Eithriadol, nodwedd a chlustogfa er mwyn helpu i feithrin ein dealltwriaeth o'r safleoedd, diffinio beth sy'n eu gwneud yn arwyddocaol a helpu i'w diogelu.

2.2 Gwerth Cyffredinol Eithriadol ↵

Gwerth Cyffredinol Eithriadol yw syniad canolog *Confensiwn Treftadaeth y Byd*. Dyma sut mae eiddo yn dangos bod iddo arwyddocâd byd-eang. Mae Gwerth Cyffredinol Eithriadol yn seiliedig ar dair elfen, neu 'bilero' (gweler Ffigur 2):

- bodloni un o'r deg o feini prawf dethol
- dangos cyfanrwydd ac, yn achos enwebiadau diwylliannol, dilysrwydd
- bod â systemau ar waith ar gyfer diogelu a rheoli.

Mae'r broses enwebu ar gyfer arysgrifo yn drwyadl iawn. Dim ond eiddo sy'n gallu dangos bod ganddo bob un o'r tair elfen fydd yn cael ei ddewis i'w gynnwys ar Restr Treftadaeth y Byd. Os na chaiff y tair elfen eu cynnal, gall yr eiddo gael ei dynnu oddi ar y rhestr. Ceir crynodeb o'r broses arysgrifo yn Atodiad 3.



Ffigur 2: Tri Philer Gwerth Cyffredinol Eithriadol

Mae gan bob Safle Treftadaeth y Byd Ddatganiad o Werth Cyffredinol Eithriadol, sy'n esbonio pam mae'r safle wedi cael ei arysgrifo. Dylai'r datganiad hwn fod yn sail i'r holl benderfyniadau ynghylch rheoli. Mae'n crynhoi'r ddogfennaeth enwebu ac mae'n cynnwys:

- disgrifiad cryno o'r safle dan sylw a'i hanes
- esboniad o'r meini prawf y mae wedi'u bodloni
- datganiad ynglŷn â'i gyfanrwydd a'i ddilysrwydd, os yw hynny'n berthnasol
- crynodeb o'r gofynion diogelu a rheoli allweddol.

Caiff y Datganiad o Werth Cyffredinol Eithriadol ei fabwysiadau'n ffurfiol ar adeg arysgrifo ac ni ellir ei newid oni bai bod Pwyllgor Treftadaeth y Byd wedi cytuno i hynny. Er cysondeb, mae datganiadau ôl-weithredol wedi cael eu llunio a'u mabwysiadau gan UNESCO ar gyfer pob un o Safleoedd Treftadaeth y Byd a arysgrifwyd cyn 2008 — y flwyddyn pan ddaeth datganiadau yn ofynnol — gan gynnwys Cestyll a Muriau Tref y Brenin Edward yng Ngwynedd a Thirwedd Ddiwydiannol Blaenafon.

Mae Datganiadau o Werth Cyffredinol Eithriadol ar gyfer pob Safle Treftadaeth y Byd ar gael ar wefan UNESCO.¹⁰

2.3 Nodweddion \neg

Mae'r Datganiad o Werth Cyffredinol Eithriadol yn crynhoi pam mae Safle Treftadaeth y Byd wedi cael ei arysgrifo. Ystyr nodweddion yw agweddau ar safle sy'n cyfleu ei Werth Cyffredinol Eithriadol yn fanylach; gallant fod yn ddiriaethol neu'n anniriaethol. Dylai nodweddion gael eu nodi a'u cyhoeddi yn y cynllun rheoli ar gyfer pob Safle Treftadaeth y Byd (gweler 3.3) a bod yn ffocws ar gyfer gweithredoedd diogelu a rheoli.

Mae'r *Canllawiau Gweithredol* yn disgrifio ystod o nodweddion, a allai gyfleu Gwerth Cyffredinol Eithriadol. Mae'r rhain yn cynnwys yr enghreifftiau canlynol, ond heb fod yn gyfyngedig iddynt:

- ffurf a chynllun
- deunyddiau a sylwedd
- defnydd a swyddogaeth
- traddodiadau, technegau a systemau rheoli
- lleoliad
- iaith a mathau eraill o dreftadaeth anniriaethol
- ysbryd a theimlad
- ffactorau mewnol ac allanol eraill.

Yn ymarferol, gall nodweddion gael eu cynrychioli'n aml drwy elfennau ar wahân, fel adeiladau unigol neu grwpiau o adeiladau; neu, ar raddfa lai, rannau penodol o adeiladau; prosesau fel arferion amaethyddol neu ddiwylliannol sydd wedi ffurfio tirwedd; cydberthnasau rhwng gwahanol elfennau o Safle Treftadaeth y Byd, gan gynnwys cymeriad neu gynllun trefol, golygfeydd arwyddocaol a lleoliad. Gall rhai nodweddion fod yn anniriaethol ond yn gysylltiedig â'r cymunedau y mae gan safle gysylltiadau cryf â nhw fel traddodiadau cymdeithasol, er enghraifft corau meibion.

Mae'r gwaith sy'n disgrifio nodweddion ac elfennau unigol Tirwedd Ddiwydiannol Blaenafon yn enghraifft dda o'r ffordd y mae elfennau ffigol ac anniriaethol yn cyfuno i gyflwyno gwerthoedd Safle Treftadaeth y Byd cymhleth (gweler Ffigur 3).

2.4 Cyfanrwydd ↗

Ystyr cyfanrwydd yw pa mor gyflawn yw Safle Treftadaeth y Byd.

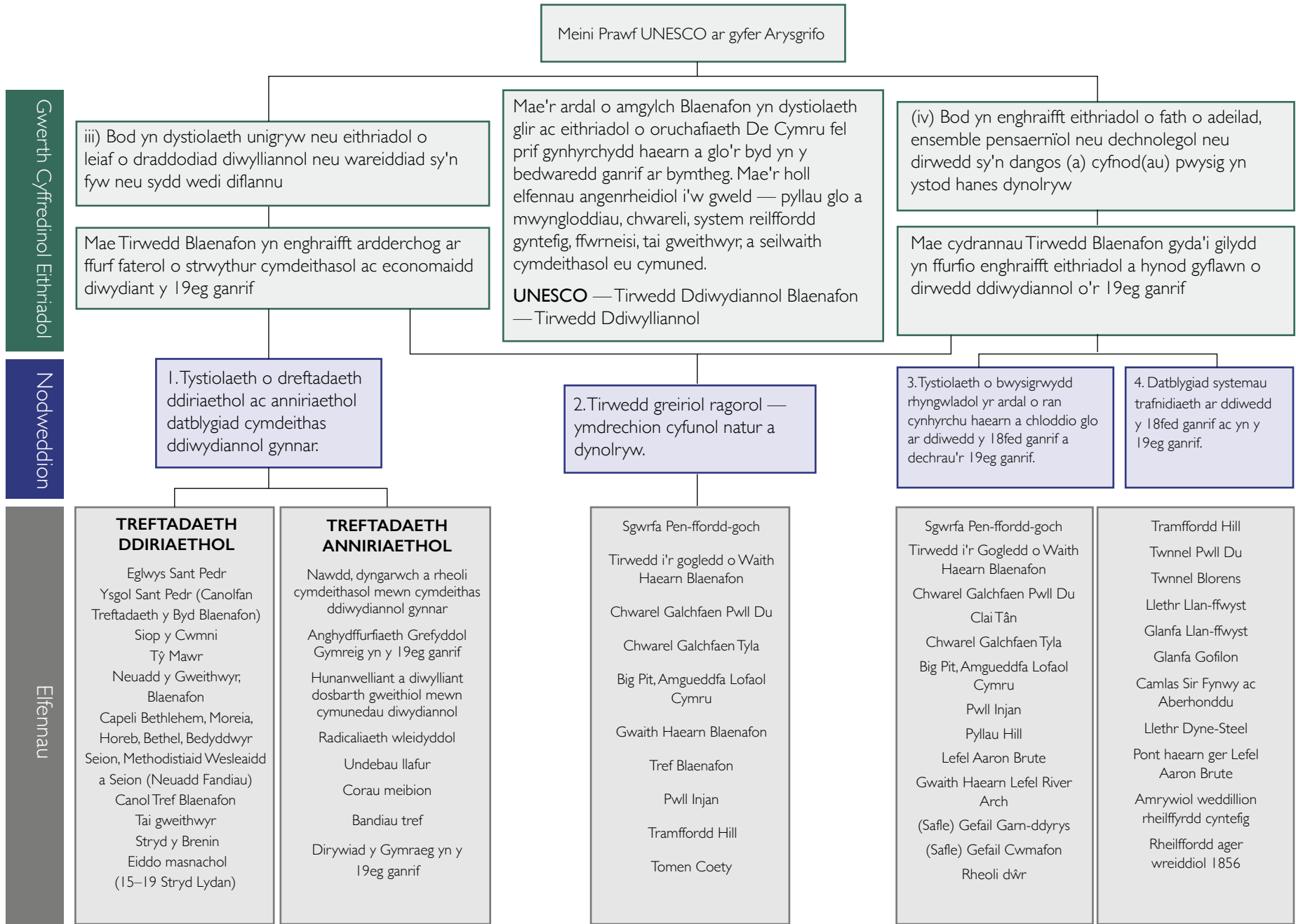
- Dylai ffiniau gynnwys yr holl nodweddion sydd eu hangen i gynnal Gwerth Cyffredinol Eithriadol Safle Treftadaeth y Byd.
- Cyflawnrwydd — dylai Safle Treftadaeth y Byd fod yn ddigon mawr i gyflwyno'r holl brosesau a nodweddion arwyddocaol.
- Cyflwr cadwraeth — ni ddylai'r nodweddion na'r elfennau fod mewn perygl o esgeulustod na dadfeiliad.

2.5 Dilysrwydd ↗

Ystyr dilysrwydd yw pa mor wir yw Safle Treftadaeth y Byd; mae'n dibynnu ar gywirdeb a hygredd y ffynonellau gwybodaeth a ddefnyddiwyd i ddeall ei werthoedd, a gwirionedd y safle ei hun fel y'i dangosir gan oroesiad y nodweddion gwreiddiol. Dim ond i safleoedd diwylliannol y mae dilysrwydd yn berthnasol.

- Os bydd adeiladau yn cwmpo neu os bydd traddodiadau'n diflannu, gall hynny effeithio ar ddilysrwydd.
- Fel arfer, nid ystyrir bod ailadeiladu safleoedd archaeolegol nac adeiladau hanesyddol yn briodol, oni wneir hynny'n seiliedig ar ddogfennaeth gyflawn a manwl heb ddyfalu.

Ffigur 3: Nodweddion Tirwedd Ddiwydiannol Blaenafon



3. Rheoli Newid ar Safleoedd Treftadaeth y Byd yng Nghymru ⇧

3.1 Egwyddorion Cyffredinol ⇧

Mae Safleoedd Treftadaeth y Byd yng Nghymru yn asedau hanesyddol cymhleth. Gallant ymestyn dros ardaloedd mawr, megis Tirwedd Ddiwydiannol Blaenafon, bod ar wahân yn ofodol megis Cestyll a Muriau Tref y Brenin Edward yng Ngwynedd, a chroesi ffiniau cenedlaethol megis Traphont Ddŵr a Chamlas Pontcysyllte. Mae'r defnydd lluosog o Safleoedd Treftadaeth y Byd hefyd yn arwain at broblemau cymhleth, gan gynnwys sut i ddiwallu anghenion twristiaid ac ymwelwyr gan ddiogelu'r amgylchedd naturiol (yn enwedig ecosystemau ar safleoedd ac o'u hamgylch), darparu bywiogrwydd i gymunedau lleol, diogelu diwylliant a gwybodaeth leol, a tharo cydbwysedd rhwng diogelu a chynnal defnydd tir neu weithgarwch economaidd cydnaws.

Mae dull gweithredu Llywodraeth Cymru mewn perthynas â diogelu a rheoli Safleoedd Treftadaeth y Byd mewn ffordd gynaliadwy yn seiliedig ar dair egwyddor.

1. Dynodi asedau hanesyddol penodol ar Safleoedd Treftadaeth y Byd yn statudol a systemau cysylltiedig ar gyfer rheoli gwaith.
2. Llundio a gweithredu cynlluniau rheoli Safleoedd Treftadaeth y Byd ar y cyd â chyrrff eraill er mwyn sicrhau cyfranogiad effeithiol a gweithredol pob rhanddeiliad allweddol.
3. Defnyddio'r system cynllunio gofodol i arwain gwaith datblygu priodol.

Y man cychwyn ar gyfer unrhyw waith rheoli yw'r Datganiad o Werth Cyffredinol Eithriadol. Mae hwn yn nodi dealltwriaeth glir a rennir o'r rhesymau dros arysgrifo'r safle ar Restr Treftadaeth y Byd, a'r hyn sydd angen ei reoli er mwyn cynnal y Gwerth Cyffredinol Eithriadol yn yr hirdymor.

Egwyddorion Cyffredinol Rheoli Safleoedd Treftadaeth y Byd yng Nghymru

1. Dynodi asedau hanesyddol penodol ar Safleoedd Treftadaeth y Byd yn statudol a systemau caniatâd cysylltiedig ar gyfer rheoli gwaith, gan gynnwys paratoi datganiadau o'r effaith ar dreftadaeth.¹¹
 - Henebion cofrestredig
 - Adeiladau rhestredig
 - Ardaloedd cadwraeth
2. Llunio a gweithredu cynlluniau rheoli Safleoedd Treftadaeth y Byd ar y cyd â chyrff eraill er mwyn sicrhau cyfranogiad effeithiol a gweithredol pob rhanddeiliad allweddol.
 - Llunio cynlluniau rheoli y cytunwyd arnynt ar gyfer pob Safle Treftadaeth y Byd, eu mabwysiadau a'u hadolygu'n rheolaidd.
 - Sefydlu grwpiau rheoli/llywio gan gynnwys cynrychiolaeth rhanddeiliaid o bartneriaid allweddol, perchenogion mawr, rheolwyr a chymunedau.
 - Gwaith cydgysylltu effeithiol, fel arfer gan gydgysylltydd penodol.
3. Defnyddio'r system cynllunio gofodol i arwain gwaith datblygu priodol.
 - Cydnabod bod Safleoedd Treftadaeth y Byd yn ystyriaeth berthnasol bwysig wrth benderfynu ar geisiadau cynllunio.¹²
 - Cynnwys polisiau mewn cynlluniau datblygu lleol er mwyn diogelu Gwerth Cyffredinol Eithriadol Safleoedd Treftadaeth y Byd a hwylusir drwy lunio canllawiau cynllunio atodol.¹³
 - Llunio datganiad dylunio a mynediad ar gyfer ceisiadau cynllunio penodol ar Safle Treftadaeth y Byd.¹⁴

3.2 Diogelu drwy Ddynodi a Dulliau Eraill ⇐

Diogelir elfennau sylweddol o bob un o'r tri Safle Treftadaeth y Byd yng Nghymru gan ddynodiad statudol fel henebion cofrestredig, adeiladau rhestredig ac ardaloedd cadwraeth. Mae systemau rheoli statudol ar waith i reoli gwaith ar neu o fewn yr asedau hyn a ddiogelir. Cadw, ar ran Gweinidogion Cymru, sy'n gweinyddu caniatâd heneb gofrestredig ac awdurdodau cynllunio lleol sy'n penderfynu ar geisiadau am ganiatâd adeilad rhestredig a chaniatâd ardal gadwraeth, a gwaith datblygu o fewn ardaloedd cadwraeth. Mae Cadw wedi llunio cyfres o ganllawiau arfer gorau er mwyn helpu perchenogion i ddeall sut i reoli asedau dynodedig a gofalu amdanynt, gan gynnwys *Rheoli Newid i Adeiladau Rhestredig yng Nghymru*.¹⁵

Mae llawer o Safleoedd Treftadaeth y Byd diwylliannol yn cynnwys nodweddion o dreftadaeth ecolegol a naturiol sy'n cyfrannu at eu harwyddocâd. Gall rhai Safleoedd Treftadaeth y Byd, yn gyfan neu'n rhannol, hefyd elwa o gael eu gwarchod gan ddefnyddio dulliau eraill gan gynnwys eu lleoliad o fewn Parciau Cenedlaethol, Ardaloedd o Harddwch Naturiol Eithriadol a safleoedd ar y Gofrestr o Barciau a Gerddi

Hanesyddol yng Nghymru. Dylid adolygu'r hyn a ddiogelir yn barhaus a'i ddiweddarau yn ôl yr angen.

Gall awdurdodau cynllunio lleol ddewis nodi asedau hanesyddol o ddiddordeb lleol arbennig, sy'n cynnwys lleoedd ar Safle Treftadaeth y Byd. Os bydd awdurdodau cynllunio lleol yn nodi asedau hanesyddol lleol o'r fath, mae'n rhaid cynnwys polisiau ar gyfer eu gwarchod a'u gwella yn y cynllun datblygu lleol.¹⁶

Mae manylion Safleoedd Treftadaeth y Byd, adeiladau rhestredig a henebion cofrestredig ar gael drwy Cof Cymru — cronfa ddata ar-lein Cadw o asedau hanesyddol dynodedig yng Nghymru.¹⁷ Awdurdodau lleol sydd â gwybodaeth am ardaloedd cadwraeth. Mae'r cofnodion amgylchedd hanesyddol lleol yn ffynhonnell bwysig o wybodaeth am asedau hanesyddol nas dynodwyd, gan gynnwys asedau hanesyddol o ddiddordeb lleol arbennig. Gweler yr adran Cysylltiadau am ragor o fanylion.

3.3 Cynlluniau Rheoli ⇐

Er mwyn aros ar Restr Treftadaeth y Byd, mae'n rhaid i Bartïon Gwladol sicrhau bod Gwerth Cyffredinol Eithriadol y safleoedd y maent yn gyfrifol amdanynt yn cael ei gadw, ei gynnal a'i gyfleu. Mae UNESCO yn argymhell y dylid llunio cynllun rheoli neu system reoli arall a ddogfennir ar gyfer pob Safle Treftadaeth y Byd er mwyn dod â'r holl bartïon cyfrifol at ei gilydd a'i gwneud yn bosibl i'r safle gael ei reoli mewn ffordd gysylltiedig. Mae'r cynllun rheoli Safle Treftadaeth y Byd cyntaf yn rhan ofynnol o'r broses enwebu. Ar ôl arysgrifo, dylid cynnal y cynlluniau fel ffordd o gydgylltu camau gweithredu ar gyfer gwella a dangos i UNESCO bod systemau rheoli digonol ar waith i gefnogi'r gwaith o ddiogelu Safle Treftadaeth y Byd ar gyfer cenedlaethau'r presennol a'r dyfodol.

Mae Llywodraeth Cymru yn disgwyl i gorff arweiniol pob Safle Treftadaeth y Byd baratoi cynllun rheoli, drwy ymgynghori â rhanddeiliaid, sy'n nodi sut y bydd Gwerth Cyffredinol Eithriadol y safle yn cael ei ddiogelu. Dylai gynnwys gweledigaeth gyffredinol ar gyfer y safle ac amcanion byrdymor, tymor canolig a hirdymor i ddiogelu, gwarchod a chyflwyno'r safle.

Dylid teilwra cynlluniau er mwyn diwallu nodweddion ac anghenion penodol y safle. Dylent nodi nodweddion Gwerth Cyffredinol Eithriadol yn glir a darparu polisiau ar gyfer eu diogelu. Prif rôl y cynllun rheoli yw cyflwyno polisiau a chamau gweithredu a gynlluniwyd i sicrhau y caiff Gwerth Cyffredinol Eithriadol y Safle ei gynnal a'i rannu. Dylent sefydlu fframwaith clir ar gyfer gwneud penderfyniadau a darparu gwybodaeth am fygythiadau a chyfleoedd ar gyfer y safle fel y gellir ei reoli mewn ffordd gynaliadwy. Dylai cynlluniau gweithredu ar gyfer rheoli gael eu hadolygu'n rheolaidd a'u diweddarau mewn ymateb i newidiadau mewn amgylchiadau.¹⁸

Dylai cynlluniau fod yn seiliedig ar gonsensws ac yn destun ymgynghoriad cyhoeddus. Mae angen ystyried polisiau perthnasol yn y cynllun rheoli mewn cynlluniau datblygu lleol, cynlluniau rheoli awdurdodau Parciau Cenedlaethol ac Ardaloedd o Harddwch Naturiol Eithriadol, ac wrth benderfynu ar ganiatâd cynllunio. Mae'n arfer da mabwysiadu'r cynllun rheoli cyfan neu ran ohono fel canllawiau cynllunio atodol.

Amlinellir dull arfer gorau o gynllunio gwaith rheoli a pharatoi cynlluniau rheoli yn llawlyfr adnoddau UNESCO, *Managing Cultural World Heritage*.¹⁹

3.4 Grwpiau Rheoli/Llywio a Chydgysylltwyr Safleoedd ↗

Lleolir pob un o Safleoedd Treftadaeth y Byd yng Nghymru o fewn mwy nag un ardal awdurdod cynllunio lleol. Dylai grwpiau rheoli/llywio gynnwys cynrychiolwyr o'r holl awdurdodau cynllunio lleol perthnasol (gan gynnwys swyddogion cadwraeth ac archaeolegwyr curadol), perchenogion, rheolwyr, cynghorau cymuned a thref, Cadw a chyrrff swyddogol eraill sydd â diddordeb yn y safle. Fel arfer mae ICOMOS-UK yn aelod o grwpiau rheoli/llywio.

Mae llwyddiant safle — o ran ei warchod, ei gadw a'i gyflwyno — yn dibynnu ar gyfraniad a gweledigaeth gyffredin y partneriaid. Mae pob grŵp rheoli/llywio yn gyfrifol am lunio'r cynllun rheoli a'i roi ar waith, gan gynnwys ymgynghori â'r cyhoedd. Felly, mae'n hanfodol bod pob partner yn barod i neilltuo'r amser a'r adnoddau i sicrhau llwyddiant y cynllun.

Mae grwpiau rheoli/llywio a chynlluniau rheoli yn fwyaf effeithiol pan fydd cydgysylltydd Safle Treftadaeth y Byd wedi'i benodi. Cydgysylltwyr Safleoedd Treftadaeth y Byd sy'n llywio'r gwaith o weithredu, monitro a diwygio cynllun rheoli, yn hyrwyddo Gwerth Cyffredinol Eithriadol a budd cyhoeddus Safleoedd Treftadaeth y Byd, yn cynyddu ymwybyddiaeth ac yn meithrin dealltwriaeth ymhlith partneriaid, rhanddeiliaid a'r cyhoedd, ac yn darparu canolbwynt ar gyfer cyngor. Maent yn cynrychioli buddiannau safleoedd a phartneriaid ac yn hyrwyddo arfer gorau o ran rheoli Safle Treftadaeth y Byd, yn lleol, yn genedlaethol ac yn rhyngwladol. Maent yn llunio ac yn cydgysylltu'r adroddiadau cyfnodol i UNESCO.

Dylai grwpiau rheoli/llywio ymgynghori â Cadw cyn cynnig newidiadau a fydd yn gofyn am ailenwebiad llawn am fod y broses hon yn un hir a drud. Byddai ailenwebiadau o'r fath hefyd yn atal safle newydd rhag cael ei enwebu o fewn yr un cylch pwyllgor (gweler Atodiad 3).

3.5 Monitro ac Adroddiadau Cyfnodol ↗

Dylai cynlluniau rheoli Safleoedd Treftadaeth y Byd gynnwys darpariaeth ar gyfer monitro ac adolygu. Mae monitro yn golygu casglu a dadansoddi data er mwyn cadarnhau p'un a yw system reoli yn gweithio'n effeithiol ac yn cyflawni'r canlyniadau cywir. Mae hefyd yn cadarnhau p'un a yw cyflwr cadwraeth y safle yn gwella neu'n gwaethygu er mwyn pennu pa fesurau adfer neu fentrau newydd sydd eu hangen os caiff diffygion neu gyfleoedd eu nodi.

Gall monitro amrywio o archwiliadau rheolaidd o gyflwr cadwraeth strwythurau unigol, fel y rhaglen archwilio bob pum mlynedd a gynhelir gan Cadw ar gyfer Cestyll a Muriau Tref y Brenin Edward yng Ngwynedd, i adolygu canlyniadau penderfyniadau cynllunio, dadansoddi niferoedd ymwelwyr a gwerthuso cyfranogiad y gymuned leol. Dylid defnyddio'r gwaith monitro hwn i lywio penderfyniadau ar lefel eiddo a hefyd gyfrannu at astudiaethau ehangach gan gynnwys proses adolygiadau cyfnodol Treftadaeth y Byd.

Bob chwe blynedd, mae'r Partion Gwladol yn cyflwyno adroddiad cyfnodol i Bwyllgor Treftadaeth y Byd er mwyn dangos sut y maent yn gweithredu *Confensiwn Treftadaeth y Byd*. Mae'r adroddiad hefyd yn cynnwys cyflwr cadwraeth pob un o'u Safleoedd Treftadaeth y Byd.

Bwriedir i adroddiadau cyfnodol ddarparu'r canlynol:

- asesiad o'r modd y mae Parti Gwladol yn gweithredu'r confensiwn
- asesiad o ba un a yw Gwerth Cyffredinol Eithriadol Safle Treftadaeth y Byd sydd wedi'i arysgrifo ar Restr Treftadaeth y Byd yn cael ei gynnal dros amser
- y wybodaeth ddiweddaraf am Safle Treftadaeth y Byd er mwyn cofnodi unrhyw newidiadau yn ei amgylchiadau a'i gyflwr cadwraeth
- system ar gyfer cydweithredu rhanbarthol a chyfnewid gwybodaeth a phrofiadau rhwng Partïon Gwladol am weithredu'r confensiwn a chadwraeth Treftadaeth y Byd.

3.6 Adroddiadau Cyflwr Cadwraeth ⇐

Mae Pwyllgor Treftadaeth y Byd UNESCO yn monitro cyflwr cadwraeth Safleoedd Treftadaeth y Byd. Dylai Partïon Gwladol hysbysu Canolfan Treftadaeth y Byd am ddigwyddiadau mawr (megis argyfyngau naturiol) sy'n effeithio ar Safle Treftadaeth y Byd yn ogystal ag am waith adfer sylweddol neu ddatblygiadau newydd a allai effeithio ar ei Werth Cyffredinol Eithriadol.

Wrth ymchwilio i bryderon difrifol ynghylch Safleoedd Treftadaeth y Byd yng Nghymru, gallai Pwyllgor Treftadaeth y Byd ofyn am adroddiad cyflwr cadwraeth gan DCMS fel y Parti Gwladol cenedlaethol. Byddai DCMS yn trosglwyddo'r cais i Cadw, a fyddai'n cysylltu â'r rhai sy'n gyfrifol am Safle Treftadaeth y Byd perthnasol lle y bo'n gymwys. Rhaid i adroddiadau cyflwr cadwraeth gael eu paratoi mewn fformat a ragnodir yn y *Canllawiau Gweithredol* a'u cyflwyno i Ganolfan Treftadaeth y Byd gan DCMS i'w hystyried o bosibl gan Bwyllgor Treftadaeth y Byd.

Pan fydd pryderon sylweddol wedi'u codi ynghylch y modd y mae Safle Treftadaeth y Byd yn cael ei warchod, neu mewn ymateb i adroddiad cyflwr cadwraeth anfodddhaol, gall Pwyllgor Treftadaeth y Byd a Chanolfan Treftadaeth y Byd ofyn i'r Parti Gwladol wahodd Tîm Monitro Adweithiol. Fel arfer mae gwaith monitro o'r fath yn cael ei wneud gan ICOMOS, weithiau ar y cyd â Chanolfan Treftadaeth y Byd a/neu gynrychiolwyr ei chyrrff cynghori eraill. Gall Partïon Gwladol ofyn i dimau cynghori edrych ar gynigion a allai effeithio ar Safle Treftadaeth y Byd a chyflwyno adroddiad amynt. Nhw fydd yn talu am hyn. Mewn achosion difrifol iawn, gall Pwyllgor Treftadaeth y Byd roi safle ar y Rhestr o Dreftadaeth y Byd sydd mewn Perygl er mwyn ceisio nodi ffyrdd o unioni difrod, neu, os bydd ei Werth Cyffredinol Eithriadol wedi'i golli, gall dynnu ei enw oddi ar Restr Treftadaeth y Byd yn gyfan gwbl.

4. Polisi Cynllunio a Safleoedd Treftadaeth y Byd yng Nghymru ⇐

4.1 Cynllunio ar gyfer Newid ⇐

Mae gan awdurdodau cynllunio lleol rôl allweddol i'w chwarae o ran rheoli newid i Safleoedd Treftadaeth y Byd, eu diogelu, eu gwarchod a'u cyflwyno drwy'r system cynllunio gofodol. Nid oes unrhyw reolaethau statudol ychwanegol yn deillio o ddynodiad Treftadaeth y Byd, ond gellir defnyddio systemau o fewn y system gynllunio i sicrhau bod Safleoedd Treftadaeth y Byd yng Nghymru yn cael eu diogelu'n briodol.

Darperir y fframwaith cyffredinol ar gyfer y system gynllunio gan ddeddfwriaeth a pholisïau a chanllawiau cenedlaethol, gan gynnwys Deddf Cynllunio (Cymru) 2015, *Polisi Cynllunio Cymru a Nodiadau Cyngor Technegol*.²⁰ Mae awdurdodau cynllunio lleol yn llunio cynlluniau datblygu lleol a chanllawiau cysylltiedig. Gyda'i gilydd, mae'r rhain hyn yn gosod y fframwaith cyffredinol a ddefnyddir gan awdurdodau cynllunio lleol i benderfynu ar geisiadau am ganiatâd cynllunio, caniatâd adeilad rhestredig a chaniatâd ardal gadwraeth.

4.2 Cynlluniau Datblygu Lleol ⇐

Lle y bo angen, dylai polisïau lleol ar gyfer diogelu Safle Treftadaeth y Byd penodol a'i ddefnyddio'n gynaliadwy fod yn gymwys i'r safle ei hun ac, fel y bo'n briodol, i'w leoliad, gan gynnwys unrhyw glustogfa neu barth cyfatebol.²¹ Dylai'r polisïau hyn ystyried gofynion rhyngwladol a chenedlaethol yn ogystal ag amgylchiadau lleol penodol.

Dylai polisïau cynlluniau datblygu lleol hefyd adlewyrchu'r ffaith y gall Safleoedd Treftadaeth y Byd fod yn ganolbwynt i addysg, twristiaeth, datblygu economaidd a gweithgarwch adfywio.

Dylai awdurdodau cynllunio lleol geisio gwneud y canlynol:

- diogelu Safle Treftadaeth y Byd a'i leoliad, gan gynnwys y glustogfa, rhag gwaith datblygu amhriodol
- cydbwysu ystod o ystyriaethau, gan gynnwys cadwraeth, bioamrywiaeth, mynediad, buddiannau'r gymuned leol, buddiannau cyhoeddus datblygiad a'r defnydd economaidd cynaliadwy o Safle Treftadaeth y Byd a'i leoliad; ond gofalu nad yw'r cydbwysedd hwnnw yn cael ei sicrhau ar draul cynnal cyfanrwydd na dilysrwydd y safle
- ymgynghori ac ymgysylltu â'r cymunedau lleol ar y safle ac o'i amgylch wrth gynllunio ar gyfer gwaith datblygu yn y dyfodol
- diogelu Safle Treftadaeth y Byd rhag effaith newidiadau sy'n gymharol fach ond a allai, gyda'i gilydd, gael effaith sylweddol
- gwella Safle Treftadaeth y Byd a'i leoliad, lle y bo'n briodol ac yn bosibl, drwy waith rheoli cadarnhaol

- ystyried effeithiau newid yn yr hinsawdd ar Safle Treftadaeth y Byd ond sicrhau nad yw camau lliniaru ac ymaddasu yn cael eu cymryd ar draul cyfanrwydd na dilysrwydd y safle.

4.3 Canllawiau Cynllunio Atodol ⇐

Mae'n arfer da i awdurdodau cynllunio lleol ategu polisiau'r cynllun datblygu lleol drwy baratoi canllawiau cynllunio atodol.²² Gall canllawiau cynllunio atodol ymdrin ag amrywiaeth o faterion thematig a safle-benodol, a all ddarparu rhagor o fanylion i bolisiau mewn cynllun datblygu lleol. Lleolir pob un o Safleoedd Treftadaeth y Byd yng Nghymru o fewn mwy nag un ardal awdurdod cynllunio lleol ac, felly, mae'n hanfodol eu bod yn cydweithredu â'i gilydd. Y ffordd fwyaf effeithiol o wneud hyn yw drwy fabwysiadu canllawiau cynllunio atodol ar y cyd er mwyn sicrhau cysondeb ym mhob penderfyniad cynllunio. Rhaid i'r canllawiau cynllunio atodol ddeillio o bolisiau'r cynllun datblygu lleol a dylid sicrhau bod cysylltiad agos rhyngddynt a chynllun rheoli Safle Treftadaeth y Byd.

Gallai canllawiau cynllunio atodol gynnwys crynodeb o fanylion am Safle Treftadaeth y Byd, ei glustogfa a/neu leoliad hanfodol, fel y bo'n berthnasol. Gallent gynnwys cyngor ar natur gwaith datblygu priodol ar Safle Treftadaeth y Byd neu'n agos ato. Hefyd, gallent esbonio'r amgylchiadau pan fydd asesiad o'r effaith ar dreftadaeth yn ofynnol i ategu ceisiadau cynllunio.

Mae canllawiau cynllunio atodol Safle Treftadaeth y Byd Traphont Ddŵr a Chamlas Pontcysyllte, a fabwysiadwyd gan Gyngor Bwrdeistref Sirol Wrecsam a Chyngor Sir Ddinbych, yn enghraifft dda o gydweithio rhwng awdurdodau cynllunio lleol i baratoi canllawiau cynllunio atodol www.wrecsam.gov.uk a www.sirddinych.gov.uk

4.4 Clustogfeydd ⇐

Mae gan rai Safleoedd Treftadaeth y Byd yng Nghymru glustogfa. Mae *Canllawiau Gweithredol UNESCO* yn disgrifio clustogfa fel ardal o amgylch Safle Treftadaeth y Byd y mae cyfyngiadau cyfreithiol a/neu arferol ategol wedi'u gosod ar y ffordd y gellir ei defnyddio a'i datblygu er mwyn rhoi haen ychwanegol o warchodaeth i safle.²³ Mae'n cynnwys lleoliad uniongyrchol Safle Treftadaeth y Byd, golygfeydd pwysig ac ardaloedd eraill sy'n swyddogaethol bwysig am eu bod yn cynnal y safle ac yn helpu i'w ddiogelu.

Nid yw'r glustogfa'n rhan o Safle Treftadaeth y Byd. Dull rheoli ydyw. Gellir ei defnyddio i nodi ardaloedd lle mae angen i ddatblygwyr a'r rheini sy'n gwneud penderfyniadau ystyried effeithiau posibl yn ofalus, a lle y gall cyfyngiadau cynllunio fod yn briodol.

Mae clustogfeydd yn briodol pan fydd ardal o amgylch Safle Treftadaeth y Byd yn cynnwys tirwedd ddiwylliannol, gyfannedd ac esthetig sy'n cyfrannu at leoliad a hanes y safle a'r ffordd y'i cyflwynir ac sy'n bwysig i gyfanrwydd ac weithiau hefyd ddilysrwydd yr arysgrifiad.

Fel arfer, caiff clustogfeydd eu diffinio ar adeg arysgrifio'r safle ond mae'n bosibl i safle ofyn am gael ychwanegu un ar ôl hynny drwy gyflwyno cais ffurfiol i Bwyllgor

Treftadaeth y Byd drwy Lywodraeth y DU (DCMS). Yn yr un modd, dim ond ar ôl i gynnig ar gyfer mân addasiad gael ei gyflwyno gan Lywodraeth y DU y gall newidiadau i ffiniau Safleoedd Treftadaeth y Byd a'u clustogfeydd gael eu gwneud gan Bwyllgor Treftadaeth y Byd. Dylai cynigion ar gyfer newidiadau o'r math hwn gael eu cyfeirio at Weinidogion Cymru (Cadw) am gyngor yn gyntaf.

4.5 Lleoliad, Lleoliad Hanfodol a Golygfeydd Arwyddocaol \neg

Mae diogelu Gwerth Cyffredinol Eithriadol Safle Treftadaeth y Byd yn golygu diogelu ei leoliad, hyd yn oed os nad oes clustogfa.

Mae **lleoliad** yn cynnwys yr ardal o amgylch ased hanesyddol lle mae'n cael ei ddeall, ei brofi a'i werthfawrogi, sy'n ymgorffori cydberthnasau blaenorol a phresennol â'r dirwedd gyfagos.²⁴ Mae'n aml yn ymestyn y tu hwnt i ffin yr eiddo ac i mewn i'r dirwedd neu'r treflun o'i amgylch. Mae lleoliad yn fwy na'r ardal o amgylch safle; gall hefyd ymwneud â sut y bwriadwyd i'r safle ymdoddi i'r dirwedd, y golygfeydd oddi yno a sut mae'r safle yn cael ei weld o'r ardal oddi amgylch.

Gall lleoliad asedau hanesyddol gynnwys elfennau ffisegol ac elfennau llai diriaethol yn cynnwys canfyddiadau swyddogaethol, synhwyradd neu gysylltiadau hanesyddol, artistig, llenyddol a golygfaol. Gall y rhain newid dros amser wrth i'r ased hanesyddol a'i amgylchedd newid a datblygu. Gall lleoliad Safle Treftadaeth y Byd gynnwys agweddau sylweddol ar ei dirwedd a threflun sy'n ychwanegu at y ffordd y caiff y safle ei brofi a'i ddeall. Ni ellir mapio pob agwedd ar leoliad, gan ei fod yn cynnwys elfennau anniriaethol a chysylltiadau hanesyddol rhwng llefydd y mae'n bosibl nad ydynt yn gyfagos.

Yn ogystal â'r diffiniad eang hwn o leoliad, defnyddir **lleoliad hanfodol** i ddiogelu Safle Treftadaeth y Byd Cestyll a Muriau Tref y Brenin Edward yng Ngwynedd lle nad oes clustogfa. Mae'r rhain yn ardaloedd y tu hwnt i ffin Safle Treftadaeth y Byd, lle gallai datblygiad neu newid amhriodol gael effaith annerbyniol ar y Gwerth Cyffredinol Eithriadol, er enghraifft, drwy ddifrodi neu rwystro nodweddion penodol neu newid golygfeydd pwysig.

Mae'r lleoliad hanfodol yn ardal a ddiffinnir gan ofod y gellir ei fapio a'i ddefnyddio i lywio'r broses o reoli datblygiad. Ym mhob lleoliad, caiff y lleoliad hanfodol ei gyfyngu yn y lle cyntaf i ardaloedd sy'n uniongyrchol gerllaw ffin Safle Treftadaeth y Byd, o fewn golygfeydd arwyddocaol neu olygfeydd cylchran, ac yr ystyrir mai hwn sydd fwyaf sensitif i'r datblygiad, yn weledol ac o safbwynt potensial archaeolegol.

Mae **golygfeydd arwyddocaol** Safle Treftadaeth y Byd yn bwysig er mwyn gwerthfawrogi'r safle a'i gyfanrwydd a'i ddilysrwydd. Mewn rhai achosion, gall fod angen gwarchod golygfa sydd eisoes yn bodoli, ac mewn achosion eraill gall fod yn ddymunol parhau i guddio golygfa, er enghraifft lle y gallai datguddio golygfa ddatgelu datblygiad anghydnaws a oedd wedi'i guddio o'r blaen.

Dylai awdurdodau cynllunio a rheolwyr Safleoedd Treftadaeth y Byd nodi pa olygfeydd o Safle Treftadaeth y Byd sy'n cyfrannu at ei Werth Cyffredinol Eithriadol ac sydd felly'n arwyddocaol. Fel arfer, bydd hyn yn cynnwys astudiaeth sylfaenol lle yr asesir

nodweddion y Gwerth Cyffredinol Eithriadol mewn perthynas â golygfeydd. Dylid ymgynghori â'r cyhoedd ar yr astudiaeth cyn iddi gael ei mabwysiadu gan awdurdodau cynllunio. Gellir asesu effaith cynigion datblygu gan ddatblygwyr, awdurdodau cynllunio lleol ac eraill yn erbyn yr astudiaeth sylfaenol hon.

Mae *Lleoliad Asedau Hanesyddol yng Nghymru* yn cynnwys gwybodaeth am sut i ddiffinio a diogelu lleoliad asedau hanesyddol ac mae'n briodol defnyddio'r ddogfen hon gyda Safleoedd Treftadaeth y Byd. Mae'r ddogfen hon, a *Nodyn Cyngor Technegol 24: Yr Amgylchedd Hanesyddol* yn cynnwys canllawiau cyffredinol ar effaith cynigion datblygu ar leoliad asedau hanesyddol.²⁵

Gall dynodiadau tirwedd eraill gyfrannu'n anuniongyrchol at ddiogelu lleoliad Safle Treftadaeth y Byd a gellid eu hesbonio yn y cynllun datblygu lleol, lle y bo hynny'n briodol.

5. Rheoli Datblygu a Safleoedd Treftadaeth y Byd yng Nghymru ⇐

5.1 Egwyddorion Cyffredinol ⇐

Mae newid yn anochel ac mae angen ei reoli'n ofalus fel nad yw'n peryglu Gwerth Cyffredinol Eithriadol Safle Treftadaeth y Byd. Nid yw hyn yn golygu y dylid atal newid; yn syml, dylid ei reoli fel bod modd defnyddio'r dirwedd yn gynaliadwy, gan gadw'r hyn sy'n bwysig o'r gorffennol a diogelu Gwerth Cyffredinol Eithriadol Safle Treftadaeth y Byd.

Gall newid gael effaith fuddiol, niwtral neu andwyol ar Werth Cyffredinol Eithriadol Safle Treftadaeth y Byd. Weithiau, gall newid fod yn angenrheidiol er mwyn galluogi lle i barhau â'i swyddogaeth wreiddiol. Er enghraifft, mae leinin clai gwreiddiol rhannau o'r gamlas ar Safle Treftadaeth y Byd Traphont Ddŵr a Chamlas Pontcysyllte wedi cael ei ddisodli gan goncrid fel bod modd parhau i'w defnyddio fel dyfrffordd weithredol. Gall newid hefyd olygu bod lle hanesyddol yn parhau i gael ei ddefnyddio mewn ffordd fuddiol ac, yn aml, dyma'r ffordd orau o sicrhau ei fod yn cael ei gynnal a'i gadw yn y dyfodol.

Nid yw statws Safle Treftadaeth y Byd yn golygu nad oes rhaid ystyried dynodiadau statudol ac anstatudol eraill, megis adeiladau rhestredig, henebion cofrestredig, Parciau Cenedlaethol neu Ardaloedd o Harddwch Naturiol Eithriadol, a leolir o fewn Safle Treftadaeth y Byd, ei leoliad neu ei glustogfa (os oes un), nac ychwaith roi llai o bwys arnynt wrth wneud penderfyniadau cynllunio

5.2 Ceisiadau am Ganiatâd Heneb Gofrestredig, Caniatâd Adeilad Rhestredig a Chaniatâd Ardal Gadwraeth ⇐

Mae asedau dynodedig unigol yn cyfrannu at Werth Cyffredinol Eithriadol Safleoedd Treftadaeth y Byd. Mae hyn yn golygu y bydd angen i'r rhai sy'n gwneud cais am ganiatâd i wneud newidiadau ystyried yr effaith bosibl ar Werth Cyffredinol Eithriadol wrth ddatblygu eu cynigion.

Rhaid cyflwyno datganiadau o'r effaith ar dreftadaeth²⁶ gyda cheisiadau i awdurdodau cynllunio lleol am ganiatâd adeilad rhestredig a chaniatâd ardal gadwraeth. Mewn rhai achosion, bydd angen cyflwyno datganiad o'r effaith ar dreftadaeth gyda cheisiadau i Cadw am ganiatâd heneb gofrestrdig. Dylai ymgeiswyr gysylltu â Cadw i geisio cyngor.

Mae proses asesu'r effaith ar dreftadaeth yn un strwythuredig er mwyn sicrhau y caiff arwyddocâd ased hanesyddol ei ystyried wrth baratoi cynigion ar gyfer newid. Mae'r asesiad yn rhan graidd o'r broses ddylunio, ac fe'i defnyddir i brofi a yw cynigion yn briodol drwy asesu eu heffaith ar arwyddocâd yr ased hanesyddol. Caiff canlyniadau'r asesiad hwn eu crynhoi mewn datganiad o'r effaith ar dreftadaeth. Rhoddir manylion am sut i gynnal asesiad o'r effaith ar dreftadaeth yn *Asesiadau o'r Effaith ar Dreftadaeth yng Nghymru*.²⁷

Bydd angen i ddatganiad o'r effaith ar dreftadaeth a gyflwynir gyda chais am ganiatâd ystyried cyfraniad yr ased dynodedig at Werth Cyffredinol Eithriadol Safle Treftadaeth y Byd ac effaith bosibl y gwaith ar y cyfraniad hwnnw. Mae ICOMOS wedi llunio canllawiau ar sut i asesu effaith sy'n benodol i werthoedd Safle Treftadaeth y Byd.²⁸

Ceir rhagor o wybodaeth am gyflwyno cais am ganiatâd yn *Rheoli Newid i Adeiladau Rhestredig yng Nghymru a Rheoli Ardaloedd Cadwraeth yng Nghymru*.²⁹

5.3 Ceisiadau am Ganiatâd Cynllunio ⇐

Bydd angen i ddatblygwyr ystyried effaith eu cynigion ar Safle Treftadaeth y Byd fel rhan o'u cais. Bydd natur, maint a lleoliad datblygiad yn pennu amrywiaeth a manylder y wybodaeth y bydd angen ei chyflwyno gyda'r cais cynllunio.

Bydd angen i ddatblygwyr gynnal ymgynghoriad cyn ymgeisio ar bob cynnig ar gyfer safle sy'n cynnwys 'gwaith datblygu mawr'.³⁰ Er hynny, ym mhob achos sy'n debygol o gael effaith sylweddol ar Werth Cyffredinol Eithriadol Safle Treftadaeth y Byd a'i leoliad, cyfanrwydd a dilysrwydd Safle Treftadaeth y Byd a'i leoliad, anogir ymgeiswyr i gynnal trafodaethau cyn ymgeisio³¹ gyda'r awdurdod cynllunio lleol a Cadw. Bydd hyn yn sicrhau bod holl oblygiadau'r datblygiad arfaethedig yn cael eu deall yn llawn a'u hystyried yn fanwl mewn dogfennau ategol.

Mae angen llunio datganiad dylunio a mynediad ar gyfer datblygiadau penodol ar Safle Treftadaeth y Byd. Mae'r rhain yn cynnwys darparu un tŷ annedd neu fwy neu greu arwynebedd llawr o 100 metr sgwâr neu fwy.³²

Mae datganiadau dylunio a mynediad yn helpu i sicrhau bod safon y gwaith dylunio a mynediad cynhwysol yn cael eu hystyried yn ddigonol yn y broses gynllunio. Mae angen iddynt esbonio egwyddorion a chysyniadau dylunio datblygiad a dangos sut yr ymdriniwyd â materion sy'n ymwneud â mynediad. Mae gofynion datganiad dylunio a

mynediad yn adlewyrchu'r amcanion dylunio da fel y'u nodir yn *Nodyn Cyngor Technegol 12: Dylunio*.³³ Mae canllawiau ar baratoi datganiadau dylunio a mynediad, gan gynnwys Safleoedd Treftadaeth y Byd, wedi'u nodi yn *Datganiadau Dylunio a Mynediad yng Nghymru*.³⁴

5.4 Penderfyniadau ynghylch Rheoli Datblygu ⇐

Mae effeithiau gwaith datblygu arfaethedig ar Werth Cyffredinol Eithriadol Safle Treftadaeth y Byd a'i leoliad, a'r glustogfa lle y mae'n bodoli, yn ystyriaeth berthnasol bwysig wrth benderfynu ar geisiadau cynllunio.³⁵ Dylai awdurdodau cynllunio asesu'r effaith hon wrth ystyried ceisiadau cynllunio o fewn Safleoedd Treftadaeth y Byd, eu lleoliadau neu eu clustogfeydd.

Dylai gwaith datblygu ystyried cymeriad lleol, ffurfiau adeiladau nodedig a thechnegau adeiladu, a bod yn gydnaws â nhw. Dylai awdurdodau cynllunio lleol groesawu gwaith dylunio modern priodol sy'n parchu ei leoliad ac yn cyfrannu'n gadarnhaol at Werth Cyffredinol Eithriadol Safle Treftadaeth y Byd.

Mae angen asesu pob achos yn ôl ei rinweddau ei hun gan fod y math o waith datblygu a'i faint, ei leoliad a'i gynllun yn gallu arwain at effeithiau syfrdanol wahanol. Gall gwaith datblygu bach fel adeiladu un annedd gael effaith sylweddol os yw'n agos iawn at Safle Treftadaeth y Byd ac wedi'i ddylunio'n amhriodol, a gall datblygiadau mawr fel ystad o dai gael effaith fach os ydynt yn bell i ffwrdd.

Weithiau, efallai y bydd yr awdurdod cynllunio lleol yn gofyn am ragor o wybodaeth i'w alluogi i benderfynu ar gais cynllunio.³⁶ Gall hyn gynnwys datganiad o'r effaith ar dreftadaeth os yw'r datblygiad arfaethedig yn debygol o effeithio ar y Gwerth Cyffredinol Eithriadol.

5.5 Ymgynghori â Cadw ⇐

Rhaid i awdurdodau cynllunio ymgynghori â Cadw (sy'n gweithredu ar ran Gweinidogion Cymru) ar geisiadau cynllunio sy'n debygol o effeithio ar Werth Cyffredinol Eithriadol Safle Treftadaeth y Byd.³⁷ Cyfrifoldeb yr awdurdod cynllunio lleol yw penderfynu pryd y mae hyn yn ofynnol ond, yn gyffredinol, byddai disgwyl i hyn fod yn berthnasol i'r canlynol:

- gwaith datblygu ar Safle Treftadaeth y Byd sy'n bodloni'r meini prawf ar gyfer gwneud datganiad dylunio a mynediad neu asesiad o'r effaith amgylcheddol yn ofynnol
- gwaith datblygu o fewn y glustogfa sy'n bodloni'r meini prawf ar gyfer gwneud asesiad o'r effaith amgylcheddol yn ofynnol
- yn achos Cestyll a Muriâu Tref y Brenin Edward yng Ngwynedd, gwaith datblygu o fewn y lleoliad hanfodol sy'n bodloni'r meini prawf ar gyfer gwneud datganiad dylunio a mynediad neu asesiad o'r effaith amgylcheddol yn ofynnol
- gwaith datblygu sy'n debygol o effeithio ar olygfeydd allweddol i Safle Treftadaeth y Byd ac oddi yno.

5.6 Hawliau Datblygu a Ganiateir ↵

Gall rhai hawliau datblygu a ganiateir arwain at newidiadau bach cronus. Dros amser, gall newidiadau, fel gosod paneli solar neu newidiadau o ran deunyddiau waliau allanol, ffenestri a waliau terfyn, erydu cymeriad Safle Treftadaeth y Byd ac, o ganlyniad i hynny, erydu Gwerth Cyffredinol Eithriadol y Safle hwnnw. Felly, mae'n briodol i awdurdodau cynllunio lleol ystyried defnyddio Cyfarwyddiadau Erthygl 4 i gyfyngu ar ddsbarthiadau eraill o ddatblygu a ganiateir a allai fod yn niweidiol o fewn Safle Treftadaeth y Byd er mwyn gwella'r modd y diogelir ei Werth Cyffredinol Eithriadol.³⁸

Yn yr un modd, mae'n bosibl y gall mathau eraill o waith datblygu nad oes angen gwneud cais cynllunio ar eu cyfer, fel gwaith a wneir gan ymgymerwyr statudol a gwaith datblygu sy'n agored i hysbysiadau amaethyddol a choedwigol, gael effaith gronuss andwyol ar y Gwerth Cyffredinol Eithriadol. Dylid ystyried posibiladau o'r fath a chymryd camau i osgoi niwed lle bynnag y bo modd. Gall defnyddio'r broses asesu'r effaith ar dreftadaeth fod yn ddefnyddiol mewn sefyllfaedd o'r fath.

5.7 Asesiadau o'r Effaith Amgylcheddol ↵

Caiff Safleoedd Treftadaeth y Byd eu dosbarthu'n 'ardaloedd sensitif' o dan y rheoliadau asesu effeithiau amgylcheddol. Mae hyn yn golygu bod angen i'r holl brosiectau a restrir yn Atodlen 2 sydd wedi'u lleoli'n gyfan gwbl neu'n rhannol mewn ardal sensitif gael eu sgrinio, hyd yn oed os ydynt islaw'r trothwyon neu os nad ydynt yn bodloni'r meini prawf a nodir yn ail golofn atodlen 2 er mwyn pennu p'un a oes effeithiau sylweddol yn debygol.³⁹ Pan fydd asesiad o'r effaith amgylcheddol yn ofynnol ar gyfer gwaith datblygu sy'n effeithio ar Werth Cyffredinol Eithriadol a nodweddion Safle Treftadaeth y Byd, dylai gynnwys asesiad o'r effeithiau sylweddol. Gellid ystyried yr effeithiau hyn drwy gynnal asesiad o'r effaith ar dreftadaeth.

Mae asesiad o'r effaith ar dreftadaeth yn fethodoleg sy'n canolbwyntio ar Werth Cyffredinol Eithriadol a'r nodweddion sy'n cyfrannu ato. Darperir canllawiau ar broses asesu'r effaith ar dreftadaeth gan ICOMOS.⁴⁰ Mae ICOMOS yn cynghori y dylai bod pennod benodol ar Dreftadaeth y Byd yn yr asesiad o'r effaith amgylcheddol ac y dylai'r asesiad o'r effaith ar dreftadaeth ei hun gael ei gynnwys fel atodiad technegol.

Pan fydd asesiad o'r effaith amgylcheddol yn ofynnol oherwydd yr effaith ar Safle Treftadaeth y Byd, dylai'r datganiad amgylcheddol gynnwys yr effeithiau amgylcheddol sylweddol a, lle y bo modd, gynnig mesurau lliniaru a monitro cymesur.⁴¹ Mae hefyd yn arfer da i'r datganiad amgylcheddol ystyried dulliau amgen o gyflawni'r gwaith datblygu.

5.8 Galw Ceisiadau Cynllunio i Mewn a'u Cyfeirio at Bwyllgor Treftadaeth y Byd ↵

Mae gan Weinidogion Cymru yr awdurdod i alw ceisiadau cynllunio i mewn os ydynt yn codi materion yn ymwneud â chynllunio sy'n bwysig y tu hwnt i'r ardal leol.⁴² Oherwydd pwysigrwydd rhyngwladol Safleoedd Treftadaeth y Byd, gellid ystyried ei bod yn briodol galw ceisiadau i mewn pan fydd y cynigion yn effeithio ar Werth Cyffredinol Eithriadol Safle Treftadaeth y Byd.

Mae Pwyllgor Treftadaeth y Byd wedi gofyn i Bartïon Gwladol ei hysbysu ar gam cynnar am gynigion a all effeithio ar Werth Cyffredinol Eithriadol Safle Treftadaeth y Byd a 'before making any decisions that would be difficult to reverse, so that the committee may assist in seeking appropriate solutions to ensure that the Outstanding Universal Value of the property is fully preserved'.

Gellir hysbysu DCMS am gynigion a all effeithio ar Werth Cyffredinol Eithriadol Safle Treftadaeth y Byd y mae Gweinidogion Cymru yn gofyn iddynt gael eu galw i mewn cyn y penderfynir ar y cais cynllunio. Gall DCMS gyfeirio'r cynnig at Bwyllgor Treftadaeth y Byd.

Atodiad 1 ↗

Rôl Pwyllgor Treftadaeth y Byd ↗

Mae Pwyllgor Treftadaeth y Byd yn cyfarfod bob blwyddyn er mwyn gwneud y canlynol:

- penderfynu ar y strategaeth ar gyfer rhoi *Confensiwn Treftadaeth y Byd* ar waith a'i hadolygu
- penderfynu ar safleoedd i'w henwebu i'w harysgrifo'n Safleoedd Treftadaeth y Byd
- monitro cadwraeth Safleoedd Treftadaeth y Byd drwy waith monitro adweithiol ac adroddiadau cyfnodol a phenderfynu pa safleoedd y dylid eu rhoi ar y Rhestr o Dreftadaeth y Byd sydd mewn Perygl neu eu dileu o Restr Treftadaeth y Byd
- ystyried ceisiadau am gymorth rhyngwladol
- codi ymwybyddiaeth o Dreftadaeth y Byd a hyrwyddo gweithgareddau addysgol

Atodiad 2 ↗

Canllawiau Gweithredol UNESCO ↗

Mae *Canllawiau Gweithredol UNESCO* yn esbonio'r meini prawf ar gyfer asesu Gwerth Cyffredinol Eithriadol ac yn disgrifio gweithdrefnau sydd eu hangen er mwyn diogelu, gwarchod a rheoli Safleoedd Treftadaeth y Byd, sy'n cynnwys y canlynol:

- llunio cynllun rheoli ar gyfer pob Safle Treftadaeth y Byd er mwyn dod â'r holl bartïon cyfrifol at ei gilydd a sicrhau y caiff ei reoli mewn ffordd gydgysylltiedig
- mesurau deddfwriaethol a rheoliadol cenedlaethol a lleol sy'n sicrhau y bydd y safle yn goroesi ac y caiff ei ddiogelu rhag gwaith datblygu a newidiadau a allai gael effaith andwyol ar Werth Cyffredinol Eithriadol, cyfanrwydd neu ddilysrwydd y safle
- lle y bo angen, darparu clustogfa ddigonol i warchod y safle a arysgrifwyd yn briodol
- rhaid i Bartïon Gwladol gyflwyno adroddiadau cyfnodol i UNESCO sy'n cofnodi'r modd y maent yn rhoi *Confensiwn Treftadaeth y Byd* ar waith a chyflwr cadwraeth Safleoedd Treftadaeth y Byd o fewn eu tiriogaethau.

Atodiad 3 ↵

Enwebu ↵

Caiff Safleoedd Treftadaeth y Byd eu harysgrifo ar Restr Treftadaeth y Byd gan Bwyllgor Treftadaeth y Byd. Rhaid iddynt fodloni o leiaf un o ddeg maen prawf (mae chwech ohonynt yn rhai diwylliannol a phedwar yn rhai naturiol) a ddefnyddir i asesu Gwerth Cyffredinol Eithriadol, a bodloni gofynion cyfanrwydd ac — yn achos safleoedd o bwys diwylliannol — ddilysrwydd, a bodloni gofynion ar gyfer diogelu a rheoli.⁴³

Y deg maen prawf yw:

1. cynrychioli campwaith athrylith creadigol
2. arddangos cyfnewidiad pwysig o werthoedd dynol, dros gyfnod o amser neu o fewn ardal ddiwylliannol o'r byd, o ran datblygiadau ym meysydd pensaemïaeth neu dechnoleg, celfyddydau cofebol, cynllunio tref neu dirlunio
3. bod yn dystiolaeth unigryw neu eithriadol o leiaf o draddodiad diwylliannol neu wareiddiad sy'n fyw neu sydd wedi diflannu
4. bod yn enghraifft eithriadol o fath o adeilad, ensemble pensaemiol neu dechnolegol neu dirwedd sy'n dangos (a) cyfnod(au) pwysig yn ystod hanes dynolryw
5. bod yn enghraifft eithriadol o anheddiad dynol, defnydd tir, neu ddefnydd môr traddodiadol sy'n cynrychioli diwylliant (neu ddiwylliannau), neu ryngweithio dynol â'r amgylchedd yn enwedig pan fydd bellach yn agored i niwed oherwydd effaith newid na ellir ei wrthdroi
6. bod yn gysylltiedig â digwyddiadau neu draddodiadau byw, syniadau neu gredoau, neu waith artistig a llenyddol o arwyddocâd cyffredinol eithriadol, boed yn uniongyrchol neu'n sylweddol. (Mae'r Pwyllgor o'r farn y dylai'r maen prawf hwn, yn ddelfrydol, gael ei ddefnyddio ar y cyd â meini prawf eraill.)
7. cynnwys ffenomenau naturiol rhagorol neu ardaloedd o harddwch naturiol eithriadol a phwysigrwydd esthetig
8. bod yn enghreifftiau rhagorol sy'n cynrychioli cyfnodau pwysig yn hanes y ddaear, gan gynnwys cofnod o fywyd, prosesau daearegol parhaus yn natblygiad tirffurfiau, neu nodweddion geomorffig neu ffisiograffigol arwyddocaol
9. bod yn enghreifftiau rhagorol sy'n cynrychioli prosesau daearegol a biolegol parhaus arwyddocaol yn esblygiad a datblygiad ecosystemau tïrol, dŵr croyw, arfordirol a morol a chymunedau o blanhigion ac anifeiliaid
10. cynnwys y cynefinoedd pwysicaf a mwyaf arwyddocaol ar gyfer gwarchod amrywiaeth fiolegol yn y fan a'r lle, gan gynnwys y rhai sy'n cynnwys rhywogaethau o dan fygythiad sydd o werth cyffredinol eithriadol o safbwynt gwyddoniaeth neu gadwraeth.

Mae Pwyllgor Treftadaeth y Byd yn arysgrifo Safleoedd Treftadaeth y Byd ar Restr Treftadaeth y Byd yn dilyn proses graffu ofalus gan gyrff cyngori rhyngwladol sy'n cymryd tua 18 mis o'r adeg y caiff safleoedd eu henwebu gan lywodraethau cenedlaethol. Rhaid i'r enwebiad ddangos pwysigrwydd y safle drwy astudiaeth gymharol o safleoedd eraill sydd o bwys cenedlaethol a rhyngwladol. Rhaid i safleoedd fod â lefel ddigonol o ddiogelwch cyfreithiol a systemau rheoli i warchod eu Gwerth Cyffredinol Eithriadol.

Cyn y gellir enwebu safle i Bwyllgor Treftadaeth y Byd, rhaid ei gynnwys ar restr enwebiadau posibl ei lywodraeth genedlaethol. Mae hon yn rhestr o safleoedd y gallai llywodraeth ystyried eu henwebu dros gyfnod o 10 mlynedd. Cyhoeddir y rhestr o enwebiadau posibl ar wefan UNESCO.⁴⁴ Ar hyn o bryd, mae gan Gymru un safle ar restr y DU o enwebiadau posibl, sef Diwydiant Llechi Gogledd Cymru.

Mae argymhellion o ran safleoedd y dylid eu cynnwys ar y rhestr o enwebiadau posibl yn destun craffu gan banel arbenigol annibynnol o gynghorwyr arbenigol a gynullwyd gan DCMS ac a gadeirir ar hyn o bryd gan Gomisiwn Cenedlaethol y DU dros UNESCO.

Cyn y gall Parti Gwladol y DU fabwysiadu safle sydd ar y rhestr o enwebiadau posibl fel ymgeisydd i'w enwebu'n Safle Treftadaeth y Byd, rhaid i'r tîm sy'n cynnig yr enwebiad baratoi gwerthusiad technegol i'w asesu gan y panel arbenigol annibynnol. Wedyn, bydd y panel yn rhoi cyngor i'r Ysgrifennydd Gwladol dros Ddiwylliant, y Cyfryngau a Chwaraeon, a fydd yn penderfynu p'un a ddylai'r enwebiad gael ei gefnogi gan y Parti Gwladol a'i ddatblygu i'w gyflwyno i Bwyllgor Treftadaeth y Byd.

Os bydd Parti Gwladol am addasu ffin Safle Treftadaeth y Byd yn sylweddol neu gwtogi ar nifer y meini prawf a ddefnyddiwyd ar gyfer yr arysgrifiad gwreiddiol, ychwanegu atynt neu eu newid, bydd yn cyflwyno'r cais hwn fel pe bai'n enwebiad newydd. Caiff yr ailenwebiad hwn ei werthuso yn unol â'r gweithdrefnau a'r amserlen a nodir ym mharagraff 168 o'r *Canllawiau Gweithredol*.⁴⁵ Bydd yn rhaid i'r pwyllgor hefyd gytuno ar fân addasiadau i ffiniau, ond ni fydd angen ailenwebu.

Rhestr Termau ↗

Clustogfa (Safle Treftadaeth y Byd)

Ardal wedi'i diffinio'n ddaeryddol o amgylch ffiniau Safle Treftadaeth y Byd, neu ynghlwm wrthynt, sy'n rhoi haen ychwanegol o warchodaeth i'r safle. Nid yw'r glustogfa ei hun o Werth Cyffredinol Eithriadol ond mae'n cynnwys lleoliad uniongyrchol Safle Treftadaeth y Byd a golygfeydd a nodweddion pwysig sy'n swyddogaethol bwysig am eu bod yn cynnal y Safle Treftadaeth y Byd ac yn helpu i'w warchod. Dim ond Pwyllgor Treftadaeth y Byd a all ddiwygio neu newid clustogfeydd.

Cyfanrwydd

Mesur o ba mor gyflawn yw'r dreftadaeth naturiol a/neu ddiwylliannol a'i nodweddion. Wrth archwilio amodau cyfanrwydd mae angen asesu i ba raddau y mae'r eiddo:

- yn cynnwys yr holl elfennau sydd eu hangen er mwyn mynegi ei Werth Cyffredinol Eithriadol
- yn ddigon mawr i sicrhau bod y nodweddion a'r prosesau sy'n cyfleu arwyddocâd yr eiddo yn cael eu darlunio'n gyflawn
- yn dioddef o effeithiau andwyol gwaith datblygu a/neu esgeulustod.

Cynaliadwy

Y gallu i gael ei gynnal ar gyfradd neu lefel benodol. Yng nghyd-destun datblygu cynaliadwy a gweithgarwch rheoli, gellir ei ddisgrifio fel diwallu 'the needs of the present without compromising the ability of future generations to meet their own needs' (Comisiwn Brundtland, y Cenedloedd Unedig, 1983).

Datblygu Cynaliadwy

Datblygu cynaliadwy yw'r broses o wella llesiant economaidd, cymdeithasol, amgylcheddol a diwylliannol Cymru drwy gymryd camau, yn unol ag egwyddor datblygu cynaliadwy, er mwyn cyflawni'r nodau llesiant a nodir yn Neddf Llesiant Cenedlaethau'r Dyfodol (Cymru) 2015.⁴⁶ Mae gweithredu yn unol ag egwyddor datblygu cynaliadwy yn golygu bod yn rhaid i gorff weithredu mewn ffordd sy'n ceisio sicrhau bod anghenion y presennol yn cael eu diwallu heb effeithio ar allu cenedlaethau'r dyfodol i ddiwallu eu hanghenion eu hunain.

Datganiad o Werth Cyffredinol Eithriadol

Mae Datganiad o Werth Cyffredinol Eithriadol yn darparu dealltwriaeth glir a rennir o'r rhesymau dros arysgrifo safle ar Restr Treftadaeth y Byd. Caiff Datganiadau o Werth Cyffredinol Eithriadol eu paratoi gan Bartïon Gwladol a'u cymeradwyo gan Bwyllgor Treftadaeth y Byd; dim ond drwy benderfyniad y pwyllgor y gellir eu newid. Mae'n ddogfen gyfeirio allweddol ar gyfer gwarchod, rheoli a monitro pob safle.

Dilysrwydd

Y nodweddion sy'n adlewyrchu ac yn ymgorffori gwerthoedd treftadaeth ddiwylliannol ased hanesyddol orau.

Gwerth Cyffredinol Eithriadol

Ystyr Gwerth Cyffredinol Eithriadol yw 'cultural and/or natural significance which is so exceptional as to transcend national boundaries and to be of common importance for present and future generations of all humanity'.⁴⁷

ICCROM

Mae'r Ganolfan Ryngwladol dros Astudio Diogelu ac Adfer Eiddo Diwylliannol yn gorff rhynglywodraethol sy'n rhoi cyngor arbenigol ar sut y dylid cadw safleoedd, yn ogystal â darparu hyfforddiant mewn technegau adfer.

ICOMOS

Sefydlwyd y Cyngor Rhyngwladol ar Henebion a Safleoedd, sy'n sefydliad anllywodraethol, yn 1965 ar ôl i Siarter Fenis gael ei mabwysiadu, er mwyn hyrwyddo athrawiaeth a thechnegau cadwraeth. Mae ICOMOS yn darparu gwerthusiadau o eiddo sydd â gwerthoedd diwylliannol a gynigiwyd i'w arysgrifo ar Restr Treftadaeth y Byd ar gyfer Pwyllgor Treftadaeth y Byd, yn ogystal ag astudiaethau cymharol, cymorth technegol ac adroddiadau ar gyflwr cadwraeth eiddo a arysgrifwyd.

ICOMOS-UK

ICOMOS-UK yw Pwyllgor Cenedlaethol y DU dros ICOMOS ac mae'n elusen annibynnol sy'n rhoi cyngor ar agweddau ar Dreftadaeth y Byd a safleoedd i'w henwebu ledled y DU. Mae'n hyrwyddo ac yn cefnogi arfer gorau o ran cadw'r amgylchedd hanesyddol, gofalu amdano a'i ddeall.

IUCN

Mae'r Undeb Rhyngwladol dros Gadwraeth Natur yn sefydliad anllywodraethol rhyngwladol sy'n darparu gwerthusiadau technegol o eiddo treftadaeth naturiol ac yn cyflwyno adroddiadau, drwy ei rwydwaith byd-eang o arbenigwyr, ar gyflwr cadwraeth safleoedd rhestredig.

Nodweddion

Mynegiadau diriaethol ac anniriaethol o werthoedd Safle Treftadaeth y Byd. Gallant gynnwys: ffurf a chynllun; deunyddiau a sylwedd; defnydd a swyddogaeth; traddodiadau, technegau a systemau rheoli; lleoliad; iaith a mathau eraill o dreftadaeth anniriaethol; ysbryd a theimlad; a ffactorau mewnol ac allanol eraill.

Partïon Gwladol

Mae Partïon Gwladol yn wledydd sydd wedi cadarnhau *Confensiwn Treftadaeth y Byd*. Maent yn nodi ac yn enwebu safleoedd o fewn eu tiriogaeth genedlaethol i'w hystyried i'w harysgrifo ar Restr Treftadaeth y Byd. Mae Partïon Gwladol yn gyfrifol am ddiogelu gwerthoedd Treftadaeth y Byd a safleoedd a arysgrifwyd a chyflwyno adroddiadau cyfnodol ar eu cyflwr. Maent hefyd yn cynnal rhestr o ddarpar Safleoedd Treftadaeth y Byd.

Rhanddeiliad

Person/sefydliad/busnes sydd â diddordeb neu fuddiant yn Safle Treftadaeth y Byd.

Rhestr Treftadaeth y Byd

Sefydlwyd Rhestr Treftadaeth y Byd drwy Gonfensiwn UNESCO *Convention Concerning the Protection of the World Cultural and Natural Heritage* 1972 (*Confensiwn Treftadaeth y Byd*). Yn gyffredinol, mae Pwyllgor Treftadaeth y Byd yn ychwanegu tua 25–30 o safleoedd y flwyddyn at y rhestr. Yn 2017, mae 1,052 o safleoedd ar y rhestr, wedi'u lleoli mewn 163 o wledydd ledled y byd, gan gynnwys 30 yn y DU.

UNESCO yw Sefydliad Addysg, Gwyddoniaeth a Diwylliant y Cenhedloedd Unedig.

World Heritage UK

Mae World Heritage UK yn hyrwyddo rheoli a gwarchod Safleoedd Treftadaeth y Byd yn y DU mewn ffordd gynaliadwy drwy eiriolaeth, rhwydweithio a gweithgareddau codi ymwybyddiaeth. Mae'n helpu pobl i gydnabod a deall pwysigrwydd gwarchod, diogelu a gwella Safleoedd Treftadaeth y Byd a'u Gwerth Cyffredinol Eithriadol. Gall unrhyw sefydliad sy'n chwarae rôl sylfaenol yn y gwaith o reoli Safle Treftadaeth y Byd yn y DU neu baratoi enwebiad ar gyfer rhestr o ddarpar Safleoedd Treftadaeth y Byd, ac unrhyw awdurdod lleol y ceir Safle Treftadaeth y Byd o fewn ei ardal weinyddol, ymaelodi â World Heritage UK.

Cyfeiriadau ↗

- 1 *Polisi Cynllunio Cymru* (Argraffiad 9), Pennod 6: Yr Amgylchedd Hanesyddol, paragraffau 6.4.5 a 6.5.2–6.5.4 ↗
<http://gov.wales/topics/planning/policy/ppw/?skip=1&lang=cy>
- 2 *Nodyn Cyngor Technegol 24: Yr Amgylchedd Hanesyddol*, paragraffau 3.1–3.17 ↗
<http://gov.wales/topics/planning/policy/tans/?skip=1&lang=cy>
- 3 *Operational Guidelines for the Implementation of the World Heritage Convention*, UNESCO ↗
<http://whc.unesco.org/en/guidelines/>
- 4 UNESCO yw Sefydliad Addysg, Gwyddoniaeth a Diwylliant y Cenhedloedd Unedig. ↗
<http://whc.unesco.org/>
- 5 *Convention Concerning the Protection of the World Cultural and Natural Heritage*, UNESCO, 1972, Articles 4 and 6 ↗
<http://whc.unesco.org/en/conventiontext>
- 6 Deddf Llesiant Cenedlaethau'r Dyfodol 2015 ↗
<http://www.legislation.gov.uk/cy/anaw/2015/2/contents/enacted/welsh>
- 7 *Convention Concerning the Protection of the World Cultural and Natural Heritage*, UNESCO, 1972 ↗
<http://whc.unesco.org/en/conventiontext>
- 8 *Operational Guidelines for the Implementation of the World Heritage Convention*, UNESCO ↗
<http://whc.unesco.org/en/guidelines/>
- 9 Llawlyfrau adnoddau UNESCO ↗
<http://whc.unesco.org/en/resourcemanuals/>
- 10 Rhestr Treftadaeth y Byd ↗
<http://whc.unesco.org/en/list/&order=country#alphaU>
- 11 Rheoliadau Cynllunio (Adeiladau Rhestredig ac Ardaloedd Cadwraeth (Cymru) 2012 fel y'u diwygiwyd gan Reoliadau Cynllunio (Adeiladau Rhestredig ac Ardaloedd Cadwraeth) (Cymru) (Diwygio rhif 2) 2017
Asesiadau o'r Effaith ar Dreftadaeth yng Nghymru, Llywodraeth Cymru, Cadw, 2017 ↗
<http://cadw.gov.wales/historicenvironment/publications/?skip=1&lang=cy>
- 12 *Polisi Cynllunio Cymru* (Argraffiad 9), Pennod 6: Yr Amgylchedd Hanesyddol, para. 6.5.2 ↗
<http://gov.wales/topics/planning/policy/ppw/?skip=1&lang=cy>
- 13 *Polisi Cynllunio Cymru* (Argraffiad 9), Pennod 6: Yr Amgylchedd Hanesyddol, para. 6.4.5 ↗
<http://gov.wales/topics/planning/policy/ppw/?skip=1&lang=cy>
Nodyn Cyngor Technegol 24: Yr Amgylchedd Hanesyddol, para 3.10
<http://gov.wales/topics/planning/policy/tans/?skip=1&lang=cy>

- 14 Erthygl 7 Gorchymyn Cynllunio Gwlad a Thref (Gweithdrefn Rheoli Datblygu) (Cymru) 2012/801 ⇐
<http://www.legislation.gov.uk/cy/wsi/2012/801/contents/made/welsh> fel y'i diwygiwyd gan Erthygl 9
Gorchymyn Cynllunio Gwlad a Thref (Gweithdrefn Rheoli Datblygu) (Cymru) Diwygio 2016
<http://www.legislation.gov.uk/cy/wsi/2016/59/article/7/made/welsh>
- 15 *Rheoli Newid i Adeiladau Rhestredig yng Nghymru*, Llywodraeth Cymru, Cadw, 2017 ⇐
<http://cadw.gov.wales/historicenvironment/publications/?skip=1&lang=cy>
- 16 *Polisi Cynllunio Cymru* (Argraffiad 9), Pennod 6: Yr Amgylchedd Hanesyddol, para. 6.4.11 ⇐
<http://gov.wales/topics/planning/policy/ppw/?skip=1&lang=cy>
Rheoli Rhestrau o Asedau o Ddiddordeb Lleol Arbennig, Llywodraeth Cymru, Cadw, 2017
<http://cadw.gov.wales/historicenvironment/publications/?skip=1&lang=cy>
- 17 *Cof Cymru* — *Asedau Hanesyddol Cenedlaethol Cymru* ⇐
<http://cadw.gov.wales/historicenvironment/recordsv1/cof-cymru/?skip=1&lang=cy>
- 18 *Nodyn Cyngor Technegol 24: Yr Amgylchedd Hanesyddol*, paragraffau 3.11–3.12 ⇐
<http://gov.wales/topics/planning/policy/tans/?skip=1&lang=cy>
- 19 Mae cynllunio wedi'i rannu'n nifer o gamau sydd yn aml yn gorgyffwrdd: cyfranogi, ymgynghori, drafftio, adolygu a diweddarau. O safbwynt safleoedd treftadaeth ddiwylliannol, gellir crynhoi'r camau fel hyn: nodi'r rhanddeiliaid a chasglu gwybodaeth; nodi a disgrifio'r dreftadaeth a dadansoddi'r sefyllfa gyfredol; pennu'r weledigaeth, amcanion a gweithredoedd; drafftio'r cynllun(iau); rhoi ar waith; adolygu a diweddarau. Gweler *Managing Cultural World Heritage*, UNESCO ⇐
<http://whc.unesco.org/en/resourcemanuals/>
- 20 *Deddf Cynllunio* (Cymru) 2015 ⇐
<http://www.legislation.gov.uk/cy/anaw/2015/4/contents/enacted/welsh>
Polisi Cynllunio Cymru (Argraffiad 9)
<http://gov.wales/topics/planning/policy/ppw/?skip=1&lang=cy>
Nodiadau Cyngor Technegol
<http://gov.wales/topics/planning/policy/tans/?skip=1&lang=cy>
- 21 *Nodyn Cyngor Technegol 24: Yr Amgylchedd Hanesyddol*, para. 3.9 ⇐
<http://gov.wales/topics/planning/policy/tans/?skip=1&lang=cy>
Dangosir ffiniau Safleoedd Treftadaeth y Byd Cymru a'u clustogfeydd, lle'u ceir, yn *Cof Cymru* —
Asedau Hanesyddol Cenedlaethol Cymru
<http://cadw.gov.wales/historicenvironment/recordsv1/cof-cymru/?skip=1&lang=cy>
- 22 *Nodyn Cyngor Technegol 24: Yr Amgylchedd Hanesyddol*, para. 2.4 ⇐
<http://gov.wales/topics/planning/policy/tans/?skip=1&lang=cy>
- 23 *Operational Guidelines for the Implementation of the World Heritage Convention*, UNESCO, paragraffau 103–07 ⇐
<http://whc.unesco.org/en/guidelines>
- 24 *Lleoliad Asedau Hanesyddol yng Nghymru*, Llywodraeth Cymru, Cadw, 2017 ⇐
<http://cadw.gov.wales/historicenvironment/publications/?skip=1&lang=cy>
- 25 *Lleoliad Asedau Hanesyddol yng Nghymru*, Llywodraeth Cymru, Cadw, 2017 ⇐
<http://cadw.gov.wales/historicenvironment/publications/?skip=1&lang=cy>

- Nodyn Cyngor Technegol 24: Yr Amgylchedd Hanesyddol*, paragraffau 1.23–1.29
<http://gov.wales/topics/planning/policy/tans/?skip=1&lang=cy>
- 26 Rheoliadau Cynllunio (Adeiladau Rhestredig ac Ardaloedd Cadwraeth (Cymru) 2012 fel y'u diwygiwyd gan Reoliadau Cynllunio (Adeiladau Rhestredig ac Ardaloedd Cadwraeth) (Cymru) (Diwygio rhif 2) 2017 ⇐
- 27 *Asesiadau o'r Effaith ar Dreftadaeth yng Nghymru*, Llywodraeth Cymru, Cadw, 2017 ⇐
<http://cadw.gov.wales/historicenvironment/publications/?skip=1&lang=cy>
- 28 http://www.icomos.org/world_heritage/HIA_20110201.pdf ⇐
- 29 *Rheoli Newid i Adeiladau Rhestredig yng Nghymru*, Llywodraeth Cymru, Cadw, 2017 ⇐
<http://cadw.gov.wales/historicenvironment/publications/?skip=1&lang=cy>
Rheoli Ardaloedd Cadwraeth yng Nghymru, Llywodraeth Cymru, Cadw, 2017
<http://cadw.gov.wales/historicenvironment/publications/?skip=1&lang=cy>
- 30 Mae 'datblygiadau mawr' yn cynnwys cynigion lle bo gofod y llawr yn 1,000 metr sgwâr neu fwy neu ddatblygiadau ar safle sydd ag arwynebedd o 1 hectar neu fwy. Ceir rhagor o wybodaeth am ofynion cynnal ymgynghoriad cyn ymgeisio ar gynigion 'datblygu mawr' yn *Llawlyfr Rheoli Datblygu Llywodraeth Cymru* ⇐
<http://gov.wales/topics/planning/policy/development-management-manual/?skip=1&lang=cy>
- 31 *Llawlyfr Rheoli Datblygu*, Llywodraeth Cymru ⇐
<http://gov.wales/topics/planning/policy/development-management-manual/?skip=1&lang=cy>
- 32 Erthygl 7 Gorchymyn Cynllunio Gwlad a Thref (Gweithdrefn Rheoli Datblygu) (Cymru) 2012/801 ⇐
<http://www.legislation.gov.uk/cy/wsi/2012/801/contents/made/welsh>
fel y'i diwygiwyd gan erthygl 9 Gorchymyn Cynllunio Gwlad a Thref (Gweithdrefn Rheoli Datblygu) (Cymru) Diwygio
<http://www.legislation.gov.uk/cy/wsi/2016/59/article/7/made/welsh>
Nodyn Cyngor Technegol 24: Yr Amgylchedd Hanesyddol, para. 3.16
<http://gov.wales/topics/planning/policy/tans/?skip=1&lang=cy>
- 33 *Nodyn Cyngor Technegol 12: Dylunio* ⇐
<http://gov.wales/topics/planning/policy/tans/?skip=1&lang=cy>
- 34 *Datganiadau Dylunio a Mynediad yng Nghymru* ⇐
<http://gov.wales/topics/planning/policy/?skip=1&lang=cy>
- 35 *Polisi Cynllunio Cymru* (Argraffiad 9), Pennod 6: Yr Amgylchedd Hanesyddol, para. 6.5.2 ⇐
<http://gov.wales/topics/planning/policy/ppw/?skip=1&lang=cy>
- 36 Deddf Cynllunio Gwlad a Thref 1990, adran 62(3) ⇐
<http://www.legislation.gov.uk/cy/ukpga/1990/8/section/62>
- 37 *Polisi Cynllunio Cymru* (Argraffiad 9), Pennod 6: Yr Amgylchedd Hanesyddol, para. 6.5.4 ⇐
<http://gov.wales/topics/planning/policy/ppw/?skip=1&lang=cy>
Gorchymyn Cynllunio Gwlad a Thref (Gweithdrefn Rheoli Datblygu) (Cymru) Erthyglau 14 ac 15 a pharagraff (l)(v) y Tabl yn yr Atodlen
<http://www.legislation.gov.uk/cy/ukpga/1990/8/section/62>

Diweddarwyd yr Atodlen gan Orchymyn Cynllunio Gwlad a Thref (Gweithdrefn Rheoli Datblygu) (Cymru) (Diwygio) 2016

<http://www.legislation.gov.uk/cy/wsi/2016/59/article/7/made/welsh>

38 Gorchymyn Cynllunio Gwlad a Thref (Datblygu Cyffredinol a Ganiateir) 1995, Erthyglau 4 a 7 ⇐

<http://www.legislation.gov.uk/cy/uksi/1995/418/contents/made>

39 Rheoliadau Cynllunio Gwlad a Thref (Asesu Effeithiau Amgylcheddol) (Cymru) 2016 (S.I. 2016/58) ⇐

<http://www.legislation.gov.uk/cy/wsi/2016/58/contents/made/welsh>

Nodyn Cyngor Technegol 24: Yr Amgylchedd Hanesyddol, para. 3.15

<http://gov.wales/topics/planning/policy/tans/?skip=1&lang=cy>

40 *Guidance on Heritage Impact Assessments for Cultural World Heritage Properties*, ICOMOS, 2011 ⇐

http://www.icomos.org/world_heritage/HIA_20110201.pdf

41 Rheoliadau Cynllunio Gwlad a Thref (Asesu Effeithiau Amgylcheddol) (Cymru) 2016 ⇐

<http://www.legislation.gov.uk/cy/wsi/2016/58/contents/made/welsh>

42 Deddf Cynllunio Gwlad a Thref 1990, adran 77 ⇐

<http://www.legislation.gov.uk/cy/ukpga/1990/8/section/77>

Polisi Cynllunio Cymru (Argraffiad 9), Pennod 3: Rheoliad Datblygu, para. 3.7.3

<http://gov.wales/topics/planning/policy/ppw/?skip=1&lang=cy>

43 *Operational Guidelines for the Implementation of the World Heritage Convention*, UNESCO, para. 77 ⇐

<http://whc.unesco.org/en/guidelines>

44 Tentative Sites ⇐

<http://whc.unesco.org/en/tentativelists/>

45 *Operational Guidelines for the Implementation of the World Heritage Convention*, UNESCO, para. 168 ⇐

<http://whc.unesco.org/en/guidelines>

46 Deddf Llesiant Cenedlaethau'r Dyfodol (Cymru) 2015 ⇐

<http://www.legislation.gov.uk/cy/anaw/2015/2/contents/enacted/welsh>

47 *Operational Guidelines for the Implementation of the World Heritage Convention*, UNESCO, para. 49 ⇐

<http://whc.unesco.org/en/guidelines>

Rhagor o Wybodaeth

Polisi a Chanllawiau Cynllunio

Polisi Cynllunio Cymru (Argraffiad 9)

<http://gov.wales/topics/planning/policy/ppw/?skip=1&lang=cy>

Polisi Cynllunio Cymru (Argraffiad 9), Pennod 6: Yr Amgylchedd Hanesyddol

<http://gov.wales/topics/planning/policy/ppw/?skip=1&lang=cy>

Nodyn Cyngor Technegol 12: Dylunio

<http://gov.wales/topics/planning/policy/tans/tan12/?skip=1&lang=cy>

Nodyn Cyngor Technegol 24: Yr Amgylchedd Hanesyddol

<http://gov.wales/topics/planning/policy/ppw/?skip=&lang=cy>

Datganiadau Dylunio a Mynediad yng Nghymru

<http://gov.wales/topics/planning/policy/?skip=1&lang=cy>

Llawlyfr Rheoli Datblygu

<http://gov.wales/topics/planning/policy/development-management-manual/?skip=1&lang=cy>

Canllawiau Cynllunio Atodol

Traphont Ddŵr a Chamlas Pontcysyllte

http://www.wrexham.gov.uk/welsh/planning_portal_w/lpg_notes/lpg33.htm

Canllawiau Arfer Gorau Llywodraeth Cymru

Egwyddorion Cadwraeth ar gyfer Rheoli Amgylchedd Hanesyddol Cymru mewn Ffordd Gynaliadwy, Cadw, Llywodraeth Cymru, 2011

<http://cadw.gov.wales/historicenvironment/conservation/conservationprinciples/?skip=1&lang=cy>

Aseidiadau o'r Effaith ar Dreftadaeth yng Nghymru, Llywodraeth Cymru, Cadw, 2017

<http://cadw.gov.wales/historicenvironment/publications/?skip=1&lang=cy>

Rheoli Newid i Adeiladau Rhestredig yng Nghymru, Llywodraeth Cymru, Cadw, 2017

<http://cadw.gov.wales/historicenvironment/publications/?skip=1&lang=cy>

Lleoliad Asedau Hanesyddol yng Nghymru, Llywodraeth Cymru, Cadw, 2017

<http://cadw.gov.wales/historicenvironment/publications/?skip=1&lang=cy>

Canllawiau UNESCO ac ICOMOS

Convention Concerning the Protection of the World Cultural and Natural Heritage, UNESCO
<http://whc.unesco.org/en/conventiontext/>

Guidance on Heritage Impact Assessments for Cultural World Heritage Properties, ICOMOS, 2011
http://www.icomos.org/world_heritage/HIA_20110201.pdf

Managing Cultural World Heritage, UNESCO
<http://whc.unesco.org/en/managing-cultural-world-heritage/>

Operational Guidelines for the Implementation of the World Heritage Convention, UNESCO
<http://whc.unesco.org/en/guidelines/>

Llawlyfrau adnoddau UNESCO
<http://whc.unesco.org/en/resourcemanuals/>

Safleoedd Treftadaeth y Byd yng Nghymru

Tirwedd Ddiwydiannol Blaenafon
<http://www.visitblaenavon.co.uk/en/Homepage.aspx>

Cestyll a Muriau Tref y Brenin Edward yng Ngwynedd
<http://cadw.gov.wales/historicenvironment/protection/worldheritage/cstlsedward1/?skip=1&lang=cy>

Traphont Ddŵr a Chamlas Pontcysyllte
<https://www.pontcysyllte-aqueduct.co.uk/cy/>

Gwybodaeth Hanesyddol

Archifau Cymru — catalog ar-lein sy'n caniatáu i chi chwilio am wybodaeth mewn mwy na 7,000 o gasgliadau o gofnodion hanesyddol sy'n cael eu cadw gan y 21 o archifau a geir yng Nghymru.
www.archifau.cymru/

Archwilio — mae'n caniatáu i'r cyhoedd weld cofnodion amgylchedd hanesyddol ar-lein ar gyfer ardal pob awdurdod lleol yng Nghymru. Mae Archwilio yn cael ei gynnal a'i ategu â rhagor o wybodaeth gan ymddiriedolaethau archaeolegol Cymru. <http://www.archwilio.org.uk/>

Cof Cymru — cofnod ar-lein Cadw o asedau hanesyddol cenedlaethol Cymru, sy'n cynnwys adeiladau rhestredig, henebion cofrestredig, llongddrylliadau gwarchoddedig, Safleoedd Treftadaeth y Byd a thirweddau hanesyddol cofrestredig. Bydd parciau a gerddi hanesyddol yn cael eu hychwanegu at Cof Cymru yn ystod 2018.
www.cadw.gov.wales/historicenvironment/records/vl/cof-cymru/?skip=1&lang=cy

Coflein — y catalog ar-lein ar gyfer Cofnod Henebion Cenedlaethol Cymru, sef y casgliad cenedlaethol o wybodaeth am amgylchedd hanesyddol Cymru.
www.coflein.gov.uk/cy

Cynefin — adnodd ar-lein er mwyn ymchwilio i fapiau degwm Cymru a'u mynegeion
<http://cynefin.archiveswales.org.uk/cy/>

Cymru Hanesyddol — porth ar-lein at gofnodion cenedlaethol a rhanbarthol o'r amgylchedd hanesyddol www.historicwales.gov.uk

Rhestr o Enwau Lleoedd Hanesyddol Cymru — mae'n cofnodi'r amryfal ffurfiau a sillafiadau o enwau nodweddiadol topograffig, cymunedau, tramwyfeydd, adeileddau ac agweddau arall ar y dirwedd a gofnodir mewn ffynonellau sy'n dyddio o cyn y Rhyfel Byd Cyntaf.
<https://enwaulleoeddhanesyddol.cbhc.gov.uk/>

Llyfrgell Genedlaethol Cymru www.llgc.org.uk/cy/

Cysylltiadau ↗

Llywodraeth Cymru

Y Gwasanaeth Amgylchedd Hanesyddol (Cadw)

Plas Carew

Unit 5/7 Cefn Coed

Parc Nantgarw

Caerdydd

CF15 7QQ

Ffôn. 03000 256000

Tîm Polisi Treftadaeth y Byd Cadw

cadw@wales.gsi.gov.uk

<http://cadw.gov.wales/?skip=1&lang=cy>

Awdurdodau Cynllunio Lleol

Gellir cysylltu â swyddogion cadwraeth a chynllunio awdurdodau cynllunio lleol drwy wefan yr awdurdod lleol perthnasol.

Yr Adran dros Ddiwylliant, y Cyfryngau a Chwaraeon

<https://www.gov.uk/government/organisations/department-for-culture-media-sport>

ICCROM

<http://www.iccrom.org/>

ICOMOS-UK

<http://www.icomos-uk.org/world-heritage/>

ICOMOS

<http://www.icomos.org/en/>

IUCN

<http://www.iucn.org/>

Comisiwn Cenedlaethol y DU dros UNESCO

<http://www.unesco.org.uk/>

Canolfan Treftadaeth y Byd UNESCO

<http://whc.unesco.org/>

World Heritage UK

<https://worldheritageuk.org/>

Dolenni o'r ddogfen hon

Lle mae'r ddogfen hon yn cynnwys dolenni i wefannau ac adnoddau eraill a ddarperir gan drydydd partïon, darperir y dolenni hyn er gwybodaeth i chi yn unig. Ni ddylid ystyried bod rhestru dolenni yn gymeradwyaeth o unrhyw fath. Nid oes gan Cadw reolaeth dros gynnwys nac argaeledd tudalennau y ceir dolenni iddynt ac nid ydym yn derbyn unrhyw gyfrifoldeb amdanynt nac am unrhyw golled neu niwed a allai ddeillio o'ch defnydd ohonynt.