



Cadw: Castell Caernarfon

SAFLE TREFTADAETH BYD UNESCO

GWAHODDIR

DATGANIADAU O DDIDDORDEB

GAN DDARPAR WEITHREDWYR

CIOG DROS DRO

CYTUNDEB 1 FLWYDDYN O FIS MEHEFIN 2021

A

DEFNYDD YN Y DYFODOL O 'CAFFI CASTELL'

ODDI MEWN I BORTH Y BRENIN AR EI NEWYDD WEDD

RHAGARWEINIAD:

Caiff Castell Caernarfon, sydd wedi'i leoli yn nhref Caernarfon, Gwynedd, ei gydnabod yn fyd-eang fel un o adeiladau mwyaf nodedig yr Oesoedd Canol. Mae'r palas-gaer hwn ar lannau Afon Seiont wedi'i grwpio gyda chestyll eraill Edward I yng Nghonwy, Biwmares a Harlech i ffurfio Safle Treftadaeth y Byd. Ond ar sail ei faint anhygoel a'i bensaernïaeth ddramatig, mae Caernarfon yn sefyll ar ei ben ei hun.

Yma, aeth Edward a'i bensaer milwrol, Meistr James o St George, ati i adeiladu castell, muriau tref a chei, tua'r un pryd. Cymerodd y prosiect adeiladu enfawr hwn 47 o flynyddoedd yn y pen draw a chostiodd y cyfan £25,000 - cryn ffortiwn ar y pryd. Tŵr yr Eryr, gyda'i dri thyred mawr a'i waliau 18 troedfedd o drwch, yw gogoniant pennaf Castell Caernarfon.

Castell o freuddwydion yw Caernarfon - chwedl a ddaeth yn fyw. Hyd yn oed ar ôl 700 mlynedd mae'n dal i gyffroi'r dychymyg yn fwy nag unrhyw gastell Cymreig arall.

Mae'r buddsoddiad arfaethedig yn y Castell yn cynnwys darparu cyfleusterau caffi. Mae Ciosg Dros Dro eisoes wedi'i godi ar safle oddi mewn i dir y Castell ac mae hwn wedi'i ddarparu fel cam cyntaf rhaglen fuddsoddi yn y Castell. Sicrhawyd y caniatâd angenrheidiol ac mae'r gwaith galluogi bellach wedi'i gwblhau er mwyn cychwyn ar yr ail gam, sef prosiect cadwraeth mawr yn nhŵr y brif fynedfa. Bydd Prosiect Porth y Brenin yn cynnwys gwell mynedfa i ymwelwyr, dehongli newydd, toiledau ymwelwyr a lifft gwydr i'r lloriau uwch, lle bwriedir creu caffi newydd, a elwir yn 'Caffi Castell', ac sydd i'w gwblhau yn Haf 2022.

CADW:

Mae Cadw, sy'n golygu 'gwarchod', yn gweithio i amddiffyn a diogelu'r amgylchedd hanesyddol ar ran Cymru ac i hyrwyddo adfywio arbennig a datblygu cynaliadwy, a hynny trwy dreftadaeth. Rydym yn gwarchod treftadaeth Cymru er mwyn i bobl

ei choleddu a'i mwynhau, heddiw ac yn y dyfodol, ac mae gennym gyfrifoldeb am rai o'r safleoedd mwyaf arwyddocaol yn y byd. Mae Cadw yn hyrwyddo datblygiad y sgiliau sydd eu hangen i ofalu am ein hamgylchedd hanesyddol ac rydym yn gweithio gyda'n gilydd gyda phartneriaid i gyflawni ein nodau cyffredin.

Rydym yn helpu i gynnal cymeriad unigryw tirweddau a threfi Cymru, yn cynorthwyo pobl i ddeall a gofalu am eu lle a'u hanes a lle Cymru yn y byd, ac rydym yn gwneud gwahaniaeth gwirioneddol i les pobl yng Nghymru.

Mae Cadw yn gyfrifol am gadwraeth, cynhaliaeth a chyflwyniad 130 o safleoedd ar draws Cymru gyfan. Yn gynwysedig yn yr ystâd mae Castell Caernarfon, Safle Treftadaeth Byd UNESCO, sydd wedi'i leoli yng Ngwynedd, gogledd Cymru.

<https://cadw.gov.wales/more-about-caernarfon-castle>

<https://www.youtube.com/watch?v=DtKYUQxbZws&feature=youtu.be>

LLEOLIAD:

Amgylchynir Castell Caernarfon, a godwyd yng Nghaernarfon, tref sirol Gwynedd lle ceir strydoedd cul a glan-dŵr wedi'i ailddatblygu'n gelfydd, gan waliau'r dref ganoloesol a addurnir gan wyth tŵr a dau borth, sydd wedi goroesi bron yn gyflawn.

CYFEIRIAD:- Castell Caernarfon, Castle Ditch, Caernarfon LL55 2AY.

<https://cadw.gov.wales/visit/places-to-visit/caernarfon-castle#directions>

Ffordd

A4085, A487 (T), B4366.

Rheilffordd

16km/10milltir Bangor, llwybr Crewe-Bangor/Caergybi.

Bws

200m/220llath Caernarfon Pen Llŷn, llwybr Rhif 5/5A/5B, Bangor-Caernarfon.

Beic

NCN Llwybr Rhif 8 Ar y Llwybr.

Y CYFLE:

Mae Cadw yn cynnig cyfle prin, sylweddol a nodedig yn ddelfrydol i fusnes lleol, annibynnol, i sefydlu, rhedeg a rheoli cyfleuster arlwyio newydd ac unigryw oddi mewn i Safle Treftadaeth Byd Castell enwog Caernarfon. Cychwyn yn y lle cyntaf gyda'r Ciosg Dros Dro, ond gyda dull datblygu graddol fyddai'n caniatáu i'r gweithredwr wedyn ehangu i'r gofod mwy parhaol sydd wedi'i greu oddi mewn i Borth y Brenin ar ei newydd wedd. Mae'r Ciosg Dros Dro ar gael ar unwaith ac yn ei le ar y safle, a'r gobaith yw y bydd gweithredwr trydydd parti a ddewisir yn ei redeg o fis Mehefin 2021, a hynny yn dilyn y broses 'Datganiadau o Ddiddordeb' hon. Byddai hyn yn ffurfio cam un o'r cyfle hwn ac os bydd y berthynas rhwng Cadw a'r Gweithredwr yn llwyddiannus, rhoddir caniatâd i'r Gweithredwr redeg a rheoli'r ddwy uned arlwyio, (yn amodol ar ganiatâd cynllunio i ddefnyddio'r Ciosg Dros Dro am gyfnod hirach), gyda 'Caffi Castell' yn ychwanegol o Haf 2022.

Mae Cadw yn ceisio sicrhau gweithredwr arlwyio proffesiynol, sydd â phrofiad o ofynion gweithredol rhedeg cyfleuster caffi/bwyty gyda chyfaint uchel, i ddarparu cyfleuster arlwyio deniadol, trwy gydol y flwyddyn, gyda golwg ar y Ciosg Dros Dro i ddechrau ac yna os oes angen, yn unol â chytundeb hawl cynnig cyntaf ac yn amodol ar gytundeb a chwblhau'r telerau meddiannaeth, Caffi Castell, er mwyn galluogi darparu gwasanaeth cwsmer cyfeillgar, cyflym ac effeithlon, i'n hymwelwyr â Chastell Caernarfon.

Bydd angen i'r Gweithredwr fodloni disgwyliadau a gofynion arlwyio grwpiau ymwelwyr niferus ac amrywiol Cadw a darparu profiad arlwyio pleserus o'r safon uchaf fydd yn **ychwanegu** at eu profiad cyffredinol fel ymwelwyr yng Nghastell Caernarfon. Bydd angen iddo/iddi hefyd weithio'n agos gyda staff Cadw ar y safle a chydag adran Fasnachol Cadw, er mwyn darparu'r gwasanaeth yn unol â gofynion a disgwyliadau Llywodraeth Cymru.

Bydd rhan gyntaf y cytundeb meddiannaeth mewn perthynas â'r Ciosg Dros Dro yn cychwyn o fis Mehefin 2021, tan fis Mehefin 2022 i ddechrau. (Sylwch, os gwelwch yn dda, fod cais yn cael ei wneud am estyniad i'r caniatâd cynllunio

cyfredol i'w ddefnyddio y tu hwnt i'r dyddiad hwn, ac felly mae unrhyw ddefnydd estynedig felly yn ddarostyngedig i ganiatâd cynllunio).

Y bwriad yw bod cyfleuster arlwyo Caffi Castell yn agor yn Haf 2022 a bydd hyn yn gallu ffurfio ail ran y cytundeb meddiannaeth, ac o'r pwynt hwn (yn amodol ar ganiatâd cynllunio), bydd y Gweithredwr wedyn yn rhedeg ac yn rheoli'r ddwy uned arlwyo, y Ciosg Dros Dro a Caffi Castell. Bydd y cytundeb meddiannaeth cychwynnol ar gyfer Caffi Castell (a hefyd y Ciosg Dros Dro os cymeradwyir yr estyniad cynllunio), yn rhedeg am 3 blynedd tan wanwyn 2025 ac os bydd y berthynas rhwng Cadw a'r Gweithredwr yn llwyddiannus, bydd modd ei ymestyn, yn unol â thrafodaethau arferol Landlord a Tenant.

Ar gyfer cam un, mewn perthynas â'r Ciosg Dros Dro, y gobaith yw y bydd y cytundeb meddiannaeth yn cychwyn o fis Mehefin 2021, a disgwylir y bydd ffi drwydded flynyddol o £9K yn cael ei thalu i Cadw am y Ciosg Dros Dro am flwyddyn 1 (Mehefin 2021- Mehefin 2022 gyda ffigur *pro rata* wedi hynny, tan Haf 2022 pan ddaw Caffi Castell ar gael). Mae hyn er mwyn adlewyrchu effeithiau Covid-19 ar nifer yr ymwelwyr am y flwyddyn gyntaf honno. Cesglir ffi'r drwydded yn fisol ymlaen llaw.

Os bydd y cynllunio'n llwyddiannus, adolygir y ffi drwydded ar gyfer y Ciosg Dros Dro ar ôl y cyfnod cychwynnol hwn ar y cyd â'r cytundeb meddiannaeth ehangach (os cymerir ef) ar gyfer Caffi Castell.

Cynhelir trafodaethau ynghylch y ffi drwydded ar gyfer 'Caffi Castell' unwaith y bydd yr opsiwn 'hawl cynnig cyntaf' yn cael ei arfer, ac mae angen gwneud hyn (yn seiliedig ar ddyddiad argaeledd rhagamcanol y gofodle, sef Haf 2022) erbyn 1^{af} Tachwedd 2021, fan bellaf.

Cyfrifoldeb uniongyrchol y Gweithredwr fydd yr holl daliadau cyfleustodau, gan gynnwys dŵr a thrydan, a ddefnyddir gan y Ciosg Dros Dro. Bydd 'Caffi Castell' hefyd yn cael ei feddiannu ar y sail hon.

Bydd yn ofynnol i'r gweithredwr llwyddiannus gytuno a llofnodi cytundeb meddiannaeth priodol cyn y gall meddiannu'r Ciosg Dros Dro gychwyn (telerau

terfynol i'w penderfynu gan Cadw yn unig). Bydd y cytundeb ar y sail na fydd gan y tenant busnes hawl i amddiffyniad statudol i adnewyddu'r cytundeb.

Bydd y defnydd a ganiateir ar gyfer y Ciosg Dros Dro, fel a ganlyn: uned arlwyo hunangynhwysol, annibynnol, yn darparu cyfleusterau lluniaeth ysgafn gyda nifer y seddi mewnol yn gyfyngedig a nifer sylweddol o seddi allanol, i fod ar agor ar y cyd ag amserau agor Castell Caernarfon. Dylai'r Ciosg Dros Dro agor ar gyfer unrhyw ddigwyddiadau gyda'r nos a allai godi, pan fydd Cadw yn gofyn iddynt wneud hynny, a darparu gwasanaeth arlwyo y tu allan i oriau os oes angen. Bydd amllder a natur y digwyddiadau hyn yn amrywio'n naturiol ac yn debygol o gynyddu o ran nifer; ar hyn o bryd cynhelir oddeutu pymtheg digwyddiad y flwyddyn, er enghraifft, nosweithiau siopa Nadolig a digwyddiadau haf.

Bydd Cadw yn darparu til ar gyfer y Ciosg Dros Dro a fydd yn gysylltiedig â system EPOS ehangach Cadw, sy'n olrhain trafodion, gwariant cyfartalog a throsiant. Darparu cyfrifon rheoli ar sail llyfr agored, i gynnwys, ond heb fod yn gyfyngedig i, yr holl gostau, elw/colled a throsiant bob chwarter ac yn unol â chais Cadw. Bydd y Gweithredwr yn atebol am unrhyw golled o dderbyniadau, os bydd angen i'r Ciosg Dros Dro a/neu'r Castell gau am unrhyw reswm, er enghraifft, oherwydd methiant gwasanaethau cyfleustodau, methiant offer neu dywydd garw ac ati.

Ni fydd Cadw yn atebol i dalu iawndal i'r Gweithredwr er mwyn talu cyflogau staff y Ciosg Dros Dro, er enghraifft, oherwydd unrhyw waith adeiladu ar y safle, tywydd gwael, methiant offer neu gau safle am unrhyw reswm.

Ni cheir mynediad cyhoeddus i'r Ciosg Dros Dro, ac eithrio pan fydd y Castell ar agor. Disgwylir i'r Gweithredwr allu diwallu anghenion arlwyo ein holl ymwelwyr, o deuluoedd, i grwpiau teithiau, i fyfyrwyr, i'r gymuned leol ac i'r rhai sy'n byw yn lleol.



AMCANION CADW:

Mae Cadw bob amser yn ceisio datblygu ffyrddiau refeniw i helpu cefnogi ei waith ac er budd cymunedau lleol. Un maes masnachol allweddol lle mae Cadw yn awyddus i ddatblygu ymhellach yw darparu bwyd a diod ar draws ystod o safleoedd a chynnig cyfleoedd i fusnesau lleol weithio gyda Cadw, mewn perthynas â hyn.

O'r herwydd, mae'r ailddatblygiad yng Nghastell Caernarfon yn cynnwys cynnig 'Ciosg Dros Dro' (ar y safle ac yn barod i'w weithredu), a chyfleuster arlwyio ychwanegol, 'Caffi Castell' y mae disgwyl iddo gael ei gwblhau yn Haf 2022, gyda'r nod o ddarparu cyfle gwirioneddol a sylweddol i fusnes lleol, annibynnol, weithredu'r ddwy uned arlwyio.

Y GWEITHREDWR:

Mae Cadw yn ystyried y defnydd o'r cyfleusterau arlwyio yng Nghastell Caernarfon fel partneriaeth tymor hir ac felly mae'n hanfodol bod unrhyw ymgeisydd wedi ymrwymo i amcanion Cadw, sef gweithio i warchod a diogelu treftadaeth Cymru er mwyn i ni i gyd ei chadw a'i mwynhau, heddiw ac i'r dyfodol, ac i hyrwyddo adfywio arbennig a datblygu cynaliadwy trwy dreftadaeth.

Mae Cadw yn chwilio am ymgeisydd y mae'n rhaid iddo/iddi allu arddangos:

- Y profiad arlwyio, lletygarwch, rheoli busnes a'r arbenigedd priodol.
- Profiad o redeg busnes chwim, o ansawdd uchel ar gyfer ymwelwyr, gan ddarparu ar gyfer llawer o grwpiau ymwelwyr amrywiol.
- Yr ymrwymiad, y gallu, yr hyblygrwydd a'r brwdfrydedd i weithio'n agos gyda Cadw er mwyn cyflawni ei fwriadau, ei nodau a'i amcanion.
- Rhannu amcanion Cadw i weithio mewn partneriaeth â Cadw a staff ehangach Llywodraeth Cymru, busnesau a'r gymuned leol.
- Tystiolaeth o gyrraedd y safonau uchaf mewn perthynas â gwasanaeth i gwsmeriaid a chynnig arlwyio o safon, trwy gydol y flwyddyn.
- Yn ddelfrydol, mae hwn yn fusnes lleol, annibynnol, sy'n gwybod ac yn dymuno bod yn rhan o'r gymuned leol ac sy'n gefnogol i'r gymuned leol.
- Cynllun busnes realistig a sylfaen ariannol gadarn er mwyn darparu'r cyfalaf gweithio a buddsoddi angenrheidiol.
- Yn adnabod cyfleoedd ac yn gallu gwneud y gorau o'r niferoedd o ymwelwr sy'n dod i'r ardal a cheisio sicrhau y bydd hyn yn ategu'r busnesau lleol presennol.
- Cyfathrebwr da a fydd yn llysgennad i Cadw a'r gymuned leol, yn lleol ac yn rhanbarthol fel ei gilydd.
- Mae ganddo/ganddi'r ysfa a'r penderfyniad angenrheidiol i lwyddo; gall gwrdd â heriau yn uniongyrchol, arwain eu tîm eu hunain trwy esiampl, ac yn aelod tîm sydd â llaw at newid.

Bydd Cadw yn asesu unrhyw Ddatganiadau o Ddiddordeb a dderbynnir ac, ynghyd â'r uchod, bydd hefyd yn asesu ymrwymiad yr ymgeisydd i fodloni Gofynion Safonau Gwasanaeth Cadw, Gofynion Iaith Gymraeg, Buddion Cymunedol ac ethos Cadw ei hun fel rhan o'r asesiad o'r holl Ddatganiadau o Ddiddordeb a dderbynnir. Bydd y broses hon yn canfod deiliad dewisol Cadw a fydd wedyn yn cael cyfle i drafod manylion llawn y cytundeb Landlord a Thenant cyn y dyddiad meddiannu arfaethedig. Os na chytunir ar gytundebau erbyn 1^{af} Mai 2021, mae Cadw yn cadw'r hawl i fynd at yr ail ddeiliad dewisol i drafod telerau ac i sicrhau cytundeb meddiannaeth.

Y CIOSG DROS DRO:

Mae'r Ciosg Dros Dro wedi'i gyfarparu'n llawn ar gyfer cyfleuster darparu 'prydu parod' yn bennaf, ac mae iddo ardal eistedd fewnol gyfyngedig (3 x 4 bwrdd gyda 12 lle gosod) ac ardal eistedd allanol wedi'i graeanu (lle i oddeutu 6 bwrdd), sydd wedi'i leoli ar dir y Castell, mewn lleoliad amlwg a gweladwy i ymwelwyr, o fewn muriau'r Castell, wedi'i amgylchynu gan harddwch syfrdanol y Castell.



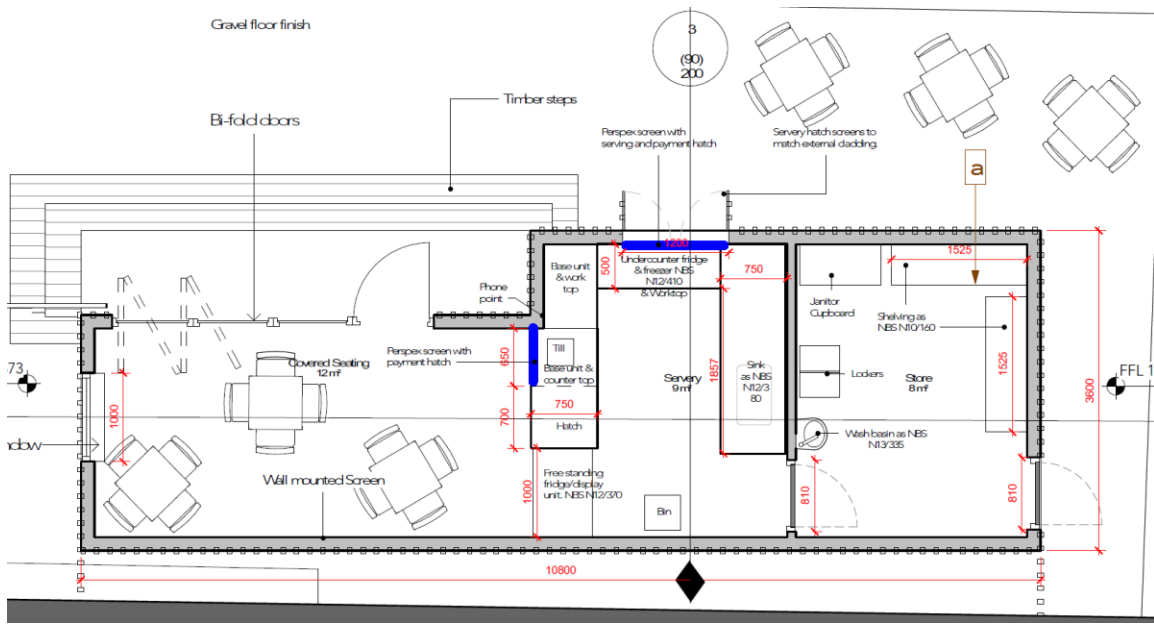
Mae'r uned, y Ciosg Dros Dro, yn cynnwys ardal fewnol o 29m², gydag ardal eistedd allanol ychwanegol o tua 9m².

CYFLEUSTERAU EISTEDD Y CIOSG DROS DRO: ARDAL EISTEDD FEWNOL - 29m²

Mae'r ardal hon yn cynnwys 29m² gyda 12 lle gosod, yn seiliedig ar gyfuniad o 3 bwrdd gyda 4 cadair fesul bwrdd.

CYFLEUSTERAU EISTEDD ALLANOL Y CIOSG DROS DRO - 9m²

Mae lle yma ar gyfer 6 bwrdd fydd yn darparu 18 lle gosod ychwanegol, y gellir eu defnyddio mewn tywydd braf.



Cynllun y Ciosg Dros Dro.





CADW CASTELL CAERNARFON, CYTUNDEB MEDDIANNAETH CIOSG DROS DRO.
IONAWR, 2021. TUDALEN 11



Mae'r Ciosg Dros Dro yn elwa o'r prif gyflenwad trydan a dŵr a draeniad preifat.

Mae'r cyfarpar canlynol wedi'u gosod yno'n llawn ac yn cael eu darparu fel rhan o'r cytundeb galwedigaethol:

Offer yn yr uned:

Unedau Safle Cwprdd a Drôr.

Uned Sinc, Tapiau a Draeniwr gyda Than-gwprdd a Splashback.

Arwynebau gwaith cownter.

Hatsh.

Uned Arddangos Reweiddiedig Alpine Vienna.

Coolmax 42L - Uned Arddangos Rhewgell Cownter.

Difawr Pryfed.

Grill Cyswllt Lincat Panini.

System Echdynnu ac Uned Echdynnu.

Golau a Ffitiadau Goleuadau.

Oergell 150L tan-gownter.

Rhewgell 140L tan-gownter.

Popty Microdon Menu Master.

Tostiwr 4 Agen Dualit.

Peiriant Coffi a Diod Boeth Primo.

Byrddau (x6) a Chadeiriau (x20).

Cabinet COSSH [y gellir ei gloi].

Loceri Staff (drws 2x2).

Silffoedd Dur Gwrthstaen.

Sinc Llaw, Tapiau a splashback.

Sgriniau Pryfed x 2.

Bin Pedal 45 L.

Sgriniau Perspex (parthed covid i'r cownter a'r hatsh).

Teledu lliw 55" (gyda bracedi wal).

I'w nodi: Bydd Cadw yn sicrhau bod yr holl offer mewn cyflwr da cyn dechrau'r cytundeb. **Bydd gofyn i'r Gweithredwr atgyweirio ac ailosod yr holl offer fel y'u rhestrir uchod, trwy gydol y cytundeb.**

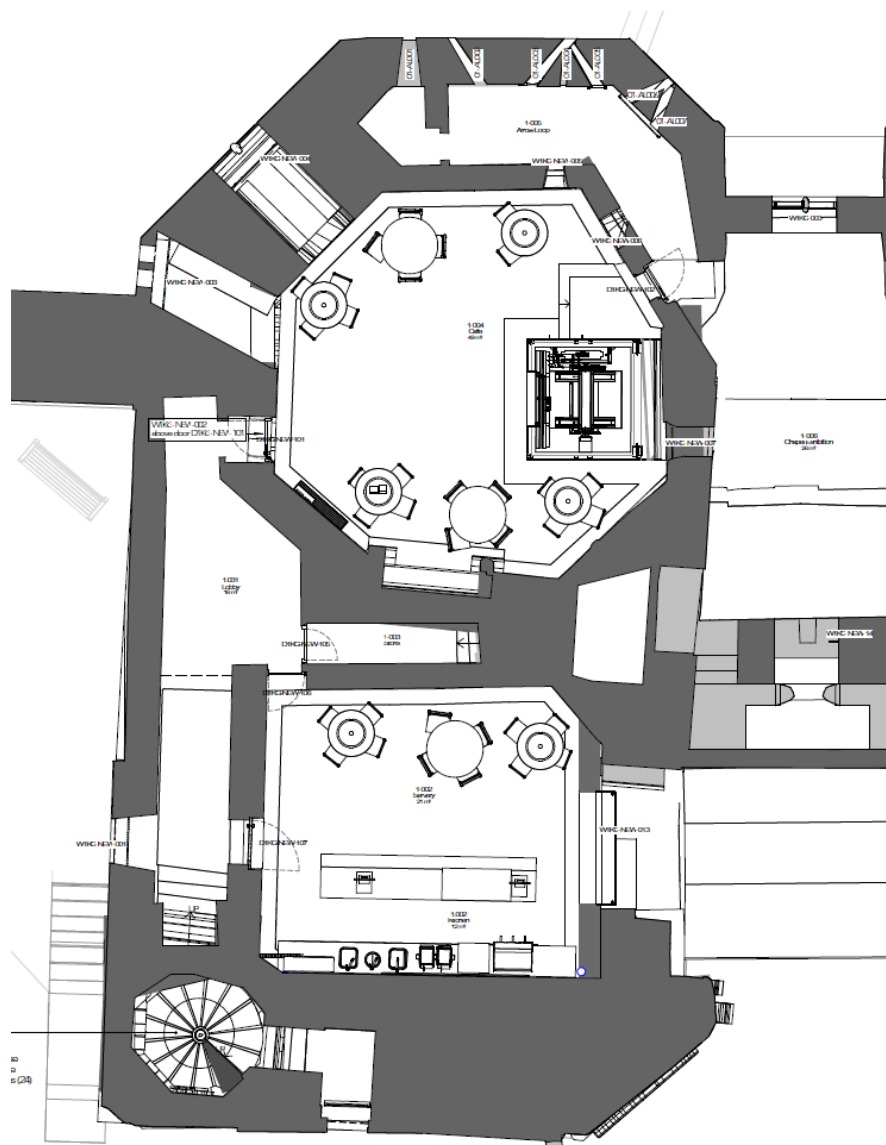
Mae'r Gweithredwr hefyd yn gyfrifol am wasanaethu holl offer a seilwaith y Ciosg Dros Dro ac am yr holl waith cynnal a chadw mewnol cyffredinol, er mwyn cadw'r offer a'r adeilad mewn cyflwr da.

CAFFI CASTELL:

Mae Caffi Castell yn adeilad newydd a chyffrous, wedi'i leoli yn Nhŵr Porth y Brenin (prif fynedfa) y Castell ei hun, ac yn creu cysyniad arlwygo a phrofiad ymwelwyr unigryw iawn i gwsmeriaid y caffi.

Bydd gan Caffi Castell, sydd wedi'i leoli ar y llawr cyntaf ac sy'n hygyrch trwy risiau neu lifft, ardal eistedd o oddeutu 12 lle gosod, gyda 24 lle gosod arall yn yr ystafell gaffi gyfagos. Bydd angen i gyfleuster arlwygo Caffi Castell allu cynnig gwasanaeth

cyflym i'r cwsmeriaid (yn enwedig yn y tymor brig), gan ddarparu opsiynau bwyta i mewn a detholiad o gludfwyd er mwyn darparu ar gyfer y nifer fawr o ymwelwyr.



Cynllun dylunio arfaethedig ar gyfer Caffi Castell (yn amodol ar ddiwygiadau terfynol).

NIFEROEDD YMWELWYR Â CHASTELL CAERNARFON:

Cyfanswm o 199,074 o ymwelwyr â Chastell Caernarfon ar gyfer Blwyddyn Ariannol Ebrill 2019 - diwedd Mawrth 2020, wedi'i rannu'n fisol fel a ganlyn:

Ebrill 19	18,698
Mai 19	31,574
Mehefin 19	21,250
Gorffennaf 19	31,997
Awst 19	42,701
Medi 19	18,143
Hydref 19	13,470
Tachwedd 19	4,595
Rhagfyr 19	4,049
Ionawr 20	3,570
Chwefror 20	5,304
Mawrth 20	3,723
	199,074

AMSERAU AGOR 2019/2020:

1 Mawrth – 30 Mehefin

Yn ddyddiol 9.30am – 5.00pm

1 Gorffennaf – 31 Awst

Yn ddyddiol 9.30am – 6.00pm

1 Medi – 31 Hydref

Yn ddyddiol 9.30am – 5.00pm

1 Tachwedd – 28 Chwefror

Yn ddyddiol 10.00am – 4.00pm

Ar Gau 24^{ain}, 25^{ain} a 26^{ain} Rhagfyr a 1^{af} Ionawr

GOFYNION SAFON GWASANAETH CADW

A CHYFRIFOLDEBAU'R GWEITHREDWR:

Disgwylir i'r gweithredwr llwyddiannus ddarparu a chadw at y **Gofynion Safon Gwasanaeth** canlynol fel rhan o'r cytundeb hwn mewn perthynas â'r uned arlwyo **Ciosg Dros Dro** yng Nghastell Caernarfon (a bydd hefyd yn sail i'r disgwyliadau pe bai defnydd parhaus o 'Caffi Castell' yn cael ei sicrhau):

- Darparu gwasanaeth arlwyo effeithlon ac effeithiol o ansawdd uchel trwy gydol y flwyddyn, i ateb y galw mewn perthynas â nifer yr ymwelwyr, fel sy'n briodol yng nghyd-destun Safle enwog Treftadaeth Byd. I ategu a gwella profiad yr ymwelydd ac ychwanegu at ymweliad pleserus cyffredinol, i'n nifer fawr o ymwelwyr (tua 200k y flwyddyn, cyn-Covid).
- Sicrhau na fydd unrhyw berygl i enw da Cadw trwy unrhyw gamau gweithredu neu weithgareddau gan y Gweithredwr a'u staff, neu gan unrhyw gyswllt â'r cyfleusterau arlwyo. Hyrwyddo a chefnogi gwaith Cadw a'i nodau a'i amcanion i ymwelwyr yn ystod hyd y cytundeb, a chefnogi gwaith Ceidwaid Cadw a'r gweithwyr yng Nghastell Caernarfon.

Cynhyrchu a Chyflenwyr:

- Pwyslais ar gynhyrchion o safon, gwasanaeth cyfeillgar ac effeithlon i gwsmeriaid, croeso Cymreig cynnes, argaeledd cynnyrch, arddangosfeydd cownter deniadol a llawn.
- Ymrwymiad i ddefnyddio cyflenwyr Cymreig lleol, ac i gefnogi busnesau Cymru, gan ddod o hyd i gynnyrch mewn ffordd gyfrifol.

Y Cynnig:

- Ar gyfer y **Ciosg Dros Dro**; darparu arddull 'ciosg', gwasanaeth dyddiol cyflym, cynnig arlwyo, i gynnwys byrbrydau, brechdanau, paninis, cacennau a chacennau hambwrdd ac yn eu plith ddanteithion Cymreig fel Bara Brith a Theisen Gri, amrywiaeth o ddiodydd poeth ac oer, a chynnyrch hufen iâ.. Darpariaeth ar gyfer gofynion dietegol llysiuol a fegan.
- Troi cwsmeriaid ar eu sodlau'n gyflym, (yn enwedig yn y tymor brig), er mwyn darparu ar gyfer y nifer fawr o ymwelwyr â Chastell Caernarfon a chwrdd â'u disgwyliadau'n llwyddiannus.

Prisio:

- Dylai'r prisiau fod yn hygyrch, gyda'r Gweithredwr yn cytuno ar brisiau ar gyfer eu cynnig safonol gyda Cadw ar y cychwyn, gydag unrhyw godiadau i'w cytuno gyda Cadw cyn unrhyw newid.

Yr Iaith Gymraeg:

- Fel isafbwynt, mae'r Gymraeg i'w defnyddio fel iaith gyntaf, Saesneg yn ail ac yn amlwg gan y Gweithredwr, yn yr adrannau canlynol o'r Ciosg Dros Dro: bwydlenni dwyieithog, arwyddion (i gynnwys eitemau ar y fwydlen,

cardiau 'pabell' hyrwyddo neu ddisgrifiadau), a gwasanaeth cownter. Dylai aelod staff sy'n siarad Cymraeg fod ar gael bob amser i siarad â chwsmeriaid Cymraeg eu hiaith. Dylai'r Gweithredwr llwyddiannus sicrhau, wrth weithredu'r contract, bod y Gymraeg yn cael ei hyrwyddo a'i hwyluso ac nad yw'n cael ei thrin yn llai ffafriol na'r Saesneg.

Amserau Agor a Chau:

- Y Ciosg Dros Dro i agor a chau yn unol ag amserau agor y Castell ac i addasu yn unol â hynny, os yw amserau agor y Castell yn cael eu newid h.y. i agor ar yr un pryd â'r amser agor penodedig ar gyfer yr heneb, ac i gau, heb fod yn gynharach na 30 munud cyn yr amser cau a nodwyd ar yr heneb.
- Y Ciosg Dros Dro i agor ar gyfer unrhyw ddigwyddiadau gyda'r nos allai godi, pan ofynnir iddynt wneud hynny gan y Cleient, a darparu gwasanaeth arlwygo y tu allan i oriau os oes angen. Bydd amllder a natur y digwyddiadau hyn yn amrywio'n naturiol, ond mae hyn yn debygol o gynyddu o ran nifer; ar hyn o bryd mae hwn oddeutu pymtheg digwyddiad y flwyddyn, er enghraifft, nosweithiau siopa Nadolig a digwyddiadau'r haf.

Cydymffurfiaeth: Hylendid Bwyd, Iechyd a Diogelwch ac Alergenau:

- Sicrhau cydymffurfiad â'r holl ddeddfwriaeth berthnasol sy'n briodol ar gyfer gweithredu'r cytundeb hwn yn achos y Ciosg a'r Caffi, gan gynnwys, ond heb fod yn gyfyngedig i Ddeddf Iechyd a Diogelwch yn y Gwaith 1974, Deddf Bwyd a Diogelu'r Amgylchedd 1985, Deddf Diogelu'r Amgylchedd 1990, Rheoliadau Diogelwch Bwyd (Hylendid Bwyd Cyffredinol) 1995, Rheoliadau Rheoli Sylweddau Peryglus i Iechyd 2002, Deddf Sgorio Hylendid Bwyd (Cymru) 2013, Rheoliadau Sgorio Hylendid Bwyd 2013 a Rheoliad Rhif 1169/2011 ar Ddarparu Gwybodaeth Bwyd i Ddefnyddwyr.
- Dylid cadw'r holl waith papur cydymffurfio mewn perthynas â'r Ddeddf uchod, ar y safle yn y Ciosg Dros Dro a dylai hwn fod ar gael i'w archwilio gan Cadw, neu eu cynrychiolwyr, a Swyddog Iechyd yr Amgylchedd yr Awdurdod Lleol.
- Sicrhau sgôr Hylendid Bwyd cyson, lefel 5 yn achos y Ciosg Dros Dro. Bydd angen rhoi gwybod i Cadw o fewn 24 awr am unrhyw newidiadau i'r sgôr Hylendid Bwyd a rhaid cytuno ar gynllun rheoli a'i roi ar waith, er mwyn sicrhau bod lefel pump yn cael ei hadfer o fewn amserlenni y cytunwyd arnynt.
- Bydd methu ag adfer sgôr Hylendid Bwyd lefel 5, o fewn yr amserlenni y cytunwyd arnynt, yn ei gwneud yn ofynnol i'r Gweithredwr weithio gyda'r Cleient i sicrhau bod lefel 5 yn cael ei chyrraedd eto. Mae Cadw yn cadw'r hawl i wneud unrhyw waith sy'n ofynnol er mwyn cyrraedd y lefel fesur hon ac i ofyn am ad-daliad o unrhyw gostau gan y Gweithredwr.
- Cydweithredu gydag unrhyw archwiliadau Diogelwch Bwyd ac Iechyd a Diogelwch, fel y mae Cadw neu eu cynrychiolwyr yn eu cynnal.
- Dylai'r Staff arlwygo ar gyfer y Ciosg Dros Dro fod yn gymwys mewn Hylendid Bwyd hyd at Lefel 2, gyda'r Rheolwyr yn gymwys hyd isafswm Lefel 3 ym maes Goruchwylio Bwyd. Dylid cwblhau hyfforddiant Ymwybyddiaeth Alergenau Bwyd a Thrin â Llaw hefyd, a hynny gan holl aelodau'r staff. Hyfforddiant gloywi i'w gymryd bob blwyddyn. Dylid cadw

cofnodion hyfforddi staff a'r tystysgrifau ar y safle a dylai'r rhain fod ar gael i Cadw.

- Y Gweithredwr i ddarparu Gwybodaeth Alergen Bwyd ar gyfer y cwsmer yn ysgrifenedig, er enghraifft ar fwydlen, bwrdd sialc neu mewn pecyn gwybodaeth, neu hysbysiad ysgrifenedig, wedi'i osod mewn man amlwg, yn egluro sut y gall cwsmeriaid gael gafael ar y wybodaeth hon, er mwyn cwrdd â'r gofyniad cyfreithiol. Dylid cymryd camau i osgoi croeshalogi wrth baratoi bwyd er mwyn diogelu cwsmeriaid ag alergedd bwyd.

Cyfrifoldebau Offer, Gwasanaeth a Thrwsio:

- Bydd Cadw yn gosod ac yn ailosod **isadeiledd** cyfleusterau'r Ciosg Dros Dro h.y. waliau, llawr a lloriad, drysau, to a'r uned ar ei thraed ei hun, sef y Ciosg Dros Dro.
- Bydd y Gweithredwr yn **atgyweirio ac yn ailosod** yr **offer** canlynol (ond nid yn gyfyngedig) ar gyfer cyflawni'r cytundeb mewn perthynas â'r Ciosg Dros Dro: unedau safle cwpwrdd a drôr, sinc, tapiau a draeniwr gyda than-gwpwrdd a *splashback*, arwynebau gwaith cownter, hatsh, difawr pryfed, tostiwr, gril cyswllt panini, oergell tan-gownter, rhewgell tan-gownter, uned arddangos reweiddiedig, uned arddangos rhewgell cownter, popty microdon, tostiwr 4 agen, peiriant coffi a diod *Primo*, byrddau (x6) a chadeiriau (x20), unedau silffoedd dur gwrthstaen, sinc llaw, tapiau a *splashback*, loceri staff, sgriniau pryfed, bin pedal, Cabinet COSSH [y gellir ei gloi], system echdynnu ac uned echdynnu, goleuadau a ffitiadau goleuadau, sgriniau *perspex* (parthed covid i'r cownter a'r hatsh), i isafswm manyleb y cytunwyd arni gyda Cadw. Mae Cadw i gymeradwyo unrhyw ailosodiadau newydd, cyn eu prynu. Bydd yr holl atgyweiriadau ac ailosodiadau yn cael eu gwneud gan grefftwr cymwys, a gyflogir gan gwmni sydd wedi'i gofrestru ar gyfer TAW.
- Bydd y Gweithredwr yn gyfrifol am **gynnal a chadw** yr holl offer a'r seilwaith yn y Ciosg Dros Dro. Yn achos y Ciosg Dros Dro, mae hyn yn cynnwys (ond nid yn gyfyngedig), difawr pryfed, tostiwr 4 agen, gril cyswllt panini, oergell tan-gownter, rhewgell tan-gownter, uned arddangos reweiddiedig, uned arddangos rhewgell cownter, popty microdon, peiriant coffi a diod *Primo*, system echdynnu ac uned echdynnu, goleuadau a draenio, i gynnwys yr holl rwystrau i ddraeniau a phibellau. Dylai'r holl wasanaethau gael eu cyflawni gan grefftwr cymwys, a gyflogir gan gwmni sydd wedi'i gofrestru ar gyfer TAW. Dylid cadw dyddiadau gwasanaeth a chofnod o waith papur y gwasanaeth ar y safle, a dylai'r rhain fod ar gael i'w harchwilio gan Cadw, neu eu cynrychiolwyr, a Swyddog Iechyd yr Amgylchedd yr Awdurdod Lleol.
- Bydd y Gweithredwr yn gyfrifol am yr holl waith **galw allan brys** i'r Ciosg Dros Dro, er enghraifft, pibellau wedi'u blocio, pibellau'n gollwng, cyflenwadau trydanol yn tripio a'r system echdynnu'n gwrthod gweithio.
- Cyfrifoldeb y Gweithredwr yw gofal beunyddiol lloriau Ciosg Dros Dro, a hefyd ail-selio'r llawr yn ôl yr angen. Dylid gwneud y gwaith ail-selio a thasgau eraill ar ôl cysylltu â Cadw mewn perthynas â'r fethodoleg a'r cynhyrchion sydd i'w defnyddio.
- Ar y cyd â'r Gweithredwr sy'n gyfrifol am wasanaethu a galwadau allan brys, mae angen i'r Gweithredwr weithio'n agos gyda Rheolwr Cyfleusterau Cadw

a'r Prif Geidwaid a'r Ceidwaid Arweiniol, gyda golwg ar adrodd am ddiffygion, oherwydd gallai rhai materion gael effaith ddwys ar fusnes dyddiol cyffredinol y Castell. Mae hyn yn arbennig o bwysig yn ystod y cyfnod atebolrwydd o 12 mis, oherwydd gallai problemau fod wedi eu cynnwys dan y cyfnod atebolrwydd am ddiffyg neu ddiffyg cudd o ran gwneuthuriad.

Cyllid:

- Cymryd rhan mewn cyfarfodydd adolygu cytundeb chwarterol gyda Cadw, i gynnwys gwerthiannau chwarterol, materion ariannol, hyfforddiant staff, bwydlen, cyflenwyr, cydymffurfiaeth, adborth cwsmeriaid a chamau gweithredu.
- Darparu'r holl ddogfennau yswiriant gofynnol sy'n berthnasol ar gyfer gweithredu'r cytundeb o ddechrau'r contract, yn flynyddol, ac yn unol â chais Cadw.
- Darparu cyfrifon rheoli ar sail llyfr agored, i gynnwys, ond heb fod yn gyfyngedig i, yr holl gostau, elw/colled a throsiant bob chwarter ac yn unol â chais Cadw.
- Bydd Cadw yn darparu til ar gyfer y Ciosg Dros Dro a fydd yn gysylltiedig â system EPOS ehangach Cadw, sy'n olrhain trafodion, gwariant cyfartalog a throsiant.
- Bydd y Gweithredwr yn atebol am unrhyw golled o dderbyniadau, os bydd angen i'r Ciosg Dros Dro a/neu'r Castell gau am unrhyw reswm, er enghraifft, oherwydd methiant gwasanaethau cyfleustodau, methiant offer neu dywydd garw ac ati.
- Ni fydd Cadw yn atebol i dalu iawndal i'r Gweithredwr er mwyn talu cyflogau staff y Ciosg Dros Dro, er enghraifft, oherwydd unrhyw waith adeiladu ar y safle, tywydd gwael, methiant offer neu gau safle am unrhyw reswm.

Cyflyrau Tywydd Gwael a Graeanu:

- Bydd y Gweithredwr yn gyfrifol mewn tywydd garw am raeau'r ardaloedd allanol i gynnwys y grisiau, sy'n rhan o'r cyfleuster Ciosg Dros Dro, gyda Cadw yn gyfrifol am y safle ehangach.

Ysbwriel ac Ailgylchu:

- Bydd y Gweithredwr yn gyfrifol am reoli, ailgylchu a/neu waredu'r holl ddeunydd sbwriel a gwastraff sy'n gysylltiedig â gweithredu'r Ciosg Dros Dro, ac am sicrhau'r trwyddedau gwastraff masnachol angenrheidiol. Dylai'r trwyddedau fod ar gael ar y safle, i'w harchwilio gan y Cleient, neu eu cynrychiolwyr, a Swyddog Iechyd yr Amgylchedd yr Awdurdod Lleol
- Bydd y Gweithredwr yn gyfrifol am brynu biniau sbwriel a biniau ailgylchu ychwanegol mewn perthynas ag unrhyw gynnydd yn y dyfodol yn swm y sbwriel/deunydd gwastraff a ddaw o'r cyfleuster arlwyo Ciosg Dros Dro. Bydd yn ofynnol i'r Gweithredwr llwyddiannus dalu'r gost am wagio biniau, a

symud gwastraff yn ddyddiol o'r safle; bydd y gost hon yn cael ei chodi a'i hadolygu'n flynyddol gan Cadw.

Glanhau, Deunyddiau Glanhau, Glanhau Dwfn a COSHH

- Bydd y Gweithredwr yn gyfrifol am lanhau a thacluso'r **holl** fannau arlwyo, mannau'r cyhoedd, gwasanaethu a pharatoi, i gynnwys yr holl offer, teils, lloriau, waliau, ffitiadau golau, cownteri, byrddau a chadeiriau, bwydlenni ac arwyddion y Ciosg Dros Dro.
- Bydd y Gweithredwr yn gyfrifol am baratoi a threfnu cyfnod hylendid glanhau dwys ardystiedig blynyddol o gyfleuster arlwyo'r Ciosg Dros Dro. Dylid cadw cofnod o ddyddiadau a'r gwaith papur ar y safle a dylai'r rhain fod ar gael i'w harchwilio gan Cadw neu eu cynrychiolwyr, a Swyddog Iechyd yr Amgylchedd yr Awdurdod Lleol.
- Bydd yn ofynnol i'r Gweithredwr ymgymryd â glanhau lefel uchel blynyddol mewn perthynas â goleuadau'r Ciosg Dros Dro, bob blwyddyn o leiaf, os nad yn fwy rheolaidd. Dylid cadw cofnod o ddyddiadau a'r gwaith papur ar y safle a dylai'r rhain fod ar gael i'w harchwilio gan Cadw, neu eu cynrychiolwyr, a Swyddog Iechyd yr Amgylchedd yr Awdurdod Lleol.
- Darparu'r holl ddeunyddiau glanhau a'r offer ar gyfer y Ciosg Dros Dro a threfnu hyfforddiant staff mewn cysylltiad â hyn, er mwyn bodloni'r holl reoliadau Hylendid Bwyd, Iechyd a Diogelwch a COSSH.
- Storio'r holl ddeunyddiau glanhau ar gyfer y Ciosg Dros Dro er mwyn bodloni cydymffurfiad COSSH. <https://www.hse.gov.uk/coshh>
- Glanhau'r holl ffenestri a'r drysau gwydr (ochrau mewnol ac allanol) i'r cyfleuster Ciosg Dros Dro.

Gwisgoedd y Staff:

- Sicrhewch fod staff arlwyo'r Ciosg Dros Dro, yn gwisgo gwisg briodol sy'n addas ar gyfer arlwyo, a bod ganddynt fathodynau ag enw arnynt, sy'n eu nodi fel gweithwyr y Gweithredwr Arlwyo. Dylid ymgynghori â Cadw ynghylch y dewis o wisg a sicrhau eu cymeradwyaeth, cyn ei brynu. Rhaid i'r holl arwyddion a'r iwniform fod yn unol â brandio Cadw ar y wefan.

Adrodd am Ddamweiniau:

- Rhaid cofnodi ar system Riportio Damweiniau Cadw, unrhyw ddamweiniau gan staff y Gweithredwr, a hynny cyn gynted ag y byddant yn digwydd.

Sefydlu:

- Y Gweithredwr i gynnal proses sefydlu i unrhyw staff newydd ar gyfer y Ciosg Dros Dro a'u cyflwyno i Brif Geidwad, Ceidwaid Arweiniol a Cheidwaid Cadw.

Datganiad amgylcheddol

- Mae Cadw wedi ymrwmo i leihau effaith ei weithrediadau o ddydd i ddydd ar yr amgylchedd ac anogir y Gweithredwr i fabwysiadu dull amgylcheddol cadarn, rhagweithiol, o weithredu, wedi'i gynllunio i leihau niwed i'r amgylchedd.

Cydymffurfiaeth a Phroffion PAT a Tân:

- Bydd yn ofynnol i'r Gweithredwr ac ef/hi fydd yn gyfrifol am drefnu (gyda chontractwr Rheoli Plâu cydnabyddedig a chymwysedig), rheoli a thalu cytundeb y Gwasanaeth Rheoli Plâu, ar gyfer ymweliadau chwarterol â'r Ciosg Dros Dro. Dylid cadw cofnodion o ymweliadau a chanlyniadau'r contractwr Rheoli Plâu ar y safle a dylai'r rhain fod ar gael i Cadw pan ofynnir amdanynt. Bydd y Gweithredwr yn gweithredu ar unrhyw gyngor gan y contractwr Rheoli Plâu.
- Bydd yn ofynnol i'r Gweithredwr ac ef/hi fydd yn gyfrifol am drefnu, (gyda chontractwr Diogelwch Tân cydnabyddedig a chymwysedig), rheoli a thalu cytundeb Gwasanaeth Offer Tân, i'w brofi'n flynyddol, ar gyfer y Ciosg Dros Dro. Rhaid cytuno ar fynediad/dyddiadau ar gyfer y gwaith cynnal a chadw hwn ymlaen llaw gyda'r Prif Geidwad mewn perthynas â'r effaith ar safle'r Castell. Dylid cadw cofnodion o ymweliadau a chanlyniadau'r contractwr Diogelwch Tân ar y safle a dylai'r rhain fod ar gael i Cadw pan ofynnir amdanynt. Bydd y Gweithredwr yn gweithredu ar unrhyw gyngor gan y contractwr Diogelwch Tân.
- Bydd gofyn i'r Gweithredwr hefyd gynnal Asesiad Risg Tân ar gyfer y Ciosg Dros Dro, i gynnwys cynllun Gadael o Argyfwng Tân ar gyfer y manau paratoi ac eistedd. Mae angen cytuno ar y cynllun hwn gyda'r landlord er mwyn i hyn fod yn rhan o'r ATA cyffredinol ar gyfer Castell Caernarfon.
- Bydd y Gweithredwr yn gyfrifol am drefnu a thalu am broffion PAT blynyddol (gyda thrydanwr cydnabyddedig a chymwysedig) ar gyfer yr holl offer trydanol arlwy, yn y Ciosg Dros Dro cyffredinol, fel rhan o'r cytundeb.
- Cyfrifoldeb a dyletswydd y Gweithredwr yw sicrhau bod y mesurau cydymffurfio hyn a'r holl fesurau cydymffurfio eraill yn cael eu mabwysiadu a'u gweithredu er mwyn bodloni'r gofyniad cyfreithiol.

GWOBR GWERTHUSO CYTUNDEB MEDDIANNAETH

Caiff y gweithredwr llwyddiannus ei ddewis o'r Datganiadau o Ddiddordeb a dderbynnir erbyn y dyddiad cau a bydd yn cael cynnig cytundeb meddiannaeth ar sail y meini prawf canlynol a restrir yn nhrefn eu pwysigrwydd, ynghyd â'r pwysiad sy'n berthnasol i bob maen prawf. Mae'r manylion a ddarperir gan ymgeiswyr ar gyfer pob maen prawf *unigol* (o fewn y Meini Prawf Gwerthuso Technegol) i'w cyfyngu i nifer y geiriau a nodwyd; ni fydd unrhyw wybodaeth ychwanegol a ddarperir uwchlaw'r nifer geiriau yn cael ei hystyried fel rhan o'r gwerthusiad.

MEINI PRAWF GWERTHUSO TECHNEGOL:

Darparwch fethodoleg o sut y byddwch yn rheoli gweithrediad arlwy Ciosg Dros Dro Castell Caernarfon. Gan dynnu ar eich profiad a'ch arbeniged, dylai hyn gynnwys sut y byddwch yn:

<ul style="list-style-type: none"> • Cwrdd â phob un o'r Gofynion Safon Gwasanaeth fel y'u nodir uchod yn yr adran 'Gofynion Safon Gwasanaeth a Chyfrifoldebau Gweithredwr', fel rhan o'r fanyleb hon. • Byddwch yn cyflawni'r gofynion gwasanaeth bwyd yn nhermau ei addasrwydd ar gyfer safle hanesyddol Treftadaeth Byd yng Nghymru gyda nifer sylweddol o ymwelwyr, gan gynnwys manylion y fwydlen arfaethedig, cyflenwyr a strategaeth brisio mewn perthynas â'r Ciosg • Byddwch yn rheoli'r Ciosg Dros Dro er mwyn sicrhau bod gwasanaeth bwyd o ansawdd uchel a gwasanaeth rhagorol i gwsmeriaid yn cael eu darparu'n gyson, trwy gydol y flwyddyn. • Byddwch yn mesur bodlonrwydd cwsmeriaid ac yn defnyddio'r adborth hwn i wella gwasanaeth cwsmeriaid. • Rhowch eich lefelau staffio arfaethedig (ar gyfer y tymor brig ac isel) ynghyd â manylion y personél allweddol a fydd yn gyfrifol am reoli a rhediad gweithredol y Ciosg Dros Dro. • Sut y byddwch chi'n cwrdd â gofynion ychwanegol mewn perthynas â staffio, e.e. digwyddiadau arbennig a digwyddiadau gyda'r nos • Sut y byddwch chi'n dangos eich bod chi'n fusnes lleol ac annibynnol? • Sut y byddwch chi'n ymgymryd â hylendid bwyd, alergen, a holl hyfforddiant lechyd a Diogelwch a sefydlu staff • Byddwch yn rheoli'r Ciosg Dros Dro er mwyn sicrhau bod yr holl ofynion cydymffurfiaeth o ran hylendid bwyd, diogelwch bwyd, yr amgylchedd, tân ac iechyd a diogelwch y cael eu bodloni. • Byddwch yn ymgymryd â holl atgyweiriadau, galwadau allan brys, ailosod a gofynion gwasanaeth yr offer mewn perthynas â'r Ciosg Dros Dro. • Byddwch yn bodloni gofynion yr iaith Gymraeg mewn perthynas â'r Ciosg Dros Dro. • Sut y byddwch yn arddangos dull ecogyfeillgar o weithredu busnes • Systemau gwaith atal Covid a mesurau lliniaru. 	<p>Pwysiad</p> <p>50%</p> <p>(dim mwy na 1500 o eiriau)</p>
---	---

<p><u>Arferion Gwaith Teg</u></p> <ul style="list-style-type: none"> Mae Llywodraeth Cymru yn gyflogwr Cyflog Byw. Disgrifiwch, os gwelwch yn dda, sut y byddwch yn sicrhau y bydd yr holl weithwyr sy'n ymwneud â chyflawni'r cytundeb hwn yn destun arferion gwaith teg ac yn derbyn taliad teg fel y nodir. 	<p>5%</p> <p>(dim mwy na 300 o eiriau)</p>
<p><u>Buddion Cymunedol</u></p> <ul style="list-style-type: none"> Sut y gall eich gweithrediad gyrraedd y targedau buddion cymunedol a nodir yn adran "Y Gweithredwr" yn y fanyleb hon. 	<p>10%</p> <p>(dim mwy na 300 o eiriau)</p>
<p><u>Meini Prawf Gwerthuso Masnachol</u></p> <ul style="list-style-type: none"> Rhent blynyddol i'w dalu; pa mor fasnachol hyfyw fydd hyn i Cadw yn ystod oes y cytundeb. 	<p>35%</p> <p>(dim mwy na 350 o eiriau)</p>

AMSERLEN DIGWYDDIADAU:

Mae Cadw wedi paratoi amserlen ddangosol o ddigwyddiadau a fydd yn sicrhau bod y gwerthusiad yn cael ei gwblhau yn ôl yr amserlen.

Dyddiad	Cerrig milltir
Cyhoeddi rhybudd Datganiadau o Ddiddordeb	W/d 8 Chwefror, 2021.
Dyddiad cau ar gyfer Ceisiadau i Fynychu'r Diwrnod Ymweld	10.03.2021.
Diwrnod Ymweld	31.03.2021 (yn ddarostyngedig i gyfyngiadau Covid).
Dyddiad cau ar gyfer Datganiadau o Ddiddordeb i'w derbyn gan Cadw	09.04. 2021.
Gwerthuso'r cynigion	12.04.2021 – 30.04.2021.
Dyfarnu Cytundeb Meddiannaeth mewn perthynas â'r Ciosg Dros Dro	W/d 03.05.2021.
Dyddiad cychwyn y Cytundeb mewn perthynas â'r Ciosg Dros Dro	01.06.2021 Dyfarnu Cytundeb Meddiannaeth mewn perthynas â'r Ciosg Dros Dro

Dyddiad arfaethedig cychwyn y
Cytundeb mewn perthynas â Caffi
Castell

Haf 2022.

Y CYTUNDEB MEDDIANNAETH:

Tymor: Bydd rhan gyntaf y cytundeb meddiannaeth yn achos y Ciosg Dros Dro yn cychwyn o fis Mehefin 2021, yn y lle cyntaf tan fis Mehefin 2022 (Sylwch fod estyniad i'r caniatâd cynllunio cyfredol yn cael ei baratoi er mwyn ei ddefnyddio y tu hwnt i'r dyddiad hwn, ac felly mae unrhyw ddefnydd estynedig yn ddarostyngedig i ganiatâd cynllunio).

Y bwriad yw bod cyfleuster arlwygo Caffi Castell yn agor yn Haf 2022 a bydd hyn yn gallu ffurfio ail ran y cytundeb meddiannaeth, lle bydd y Gweithredwr, o'r pwynt hwn (yn amodol ar ganiatâd cynllunio), wedyn yn rhedeg ac yn rheoli'r ddwy uned arlwygo, y Ciosg Dros Dro a Caffi Castell. Bydd y cytundeb meddiannaeth cychwynnol yn achos Caffi Castell, yn para am 3 blynedd tan 2025 ac os bydd y berthynas rhwng Cadw a'r Gweithredwr yn llwyddiannus, bydd modd ymestyn hyn yn unol â thrafodaethau arferol Landlord a Tenant.

Rhent: Gofynnir i'r darpar Weithredwr dendro rhent ar sail punnoedd y flwyddyn ynghyd â TAW. Bydd y rhent yn daladwy trwy Ddebyd Uniongyrchol bob mis ymlaen llaw. Bydd y rhent am y flwyddyn gyntaf yn seiliedig ar y rhent a gynigir fel rhan o'r broses Datganiad o Ddiddordeb a bydd y taliad rhent cyntaf yn ddyledus ar ddiwrnod 1af y tymor.

Adolygiadau rhent: Bydd y rhent yn daladwy am y flwyddyn gyntaf a chynhelir adolygiad ar ôl y cyfnod cychwynnol hwn fel rhan o'r trafodaethau ynghylch Caffi Castell/parhad y defnydd o'r Ciosg Dros Dro (yn amodol ar ganiatâd cynllunio), ac yna yn unol â thelerau'r cytundeb.

Blaendal: Ni fydd yn ofynnol i'r Gweithredwr ddarparu blaendal.

Yswiriant: Bydd y Cleient yn yswirio adeiledd yr adeiladau gyda'r Gweithredwr yn gyfrifol am gynnwys, offer sefydlog, yswiriant gweithwyr a thrydydd parti.

Cyfrifoldebau Atgyweirio: Bydd y Gweithredwr yn atgyweirio ac yn amnewid yr holl offer fel y'u rhestrir yn yr adran 'Gofynion Safonol Gwasanaeth Cadw a

Chyfrifoldebau'r Gweithredwr', ac mewn oren uchod, trwy gydol y contract.

Mae'r Gweithredwr yn gyfrifol hefyd am **gynnal a chadw** holl offer a seilwaith y Ciosg Dros Dro, **galwadau allan brys** ac am **yr holl waith cynnal a chadw cyffredinol**, er mwyn cadw'r offer a rhan fewnol yr adeilad mewn cyflwr da.

- Is-osod: Ni fydd hawl i aseinio, is-osod na rhoi'r gorau i feddiant y fangre gyfan neu unrhyw ran ohoni.
- Gwariant: Bydd y Gweithredwr yn gyfrifol am yr holl dreuliau sy'n gysylltiedig â'r eiddo a'u defnydd ohono e.e. Cyfraddau Busnes, Treth Gyngor, dŵr, trydan a thaliadau cyfleustodau.
- Cyfnod rhybudd: Bydd y Gweithredwr yn rhoi rhybudd i Cadw o ddim llai na 6 mis os yw'n dymuno terfynu'r cytundeb meddiannaeth oddi mewn i gyfnod y cytundeb.
Rhaid i'r Gweithredwr dalu'r rhent sy'n ddyledus yn llawn am y cyfnod rhybudd hyd yn oed os yw'n dewis gadael yr Eiddo ymlaen llaw, oni chytunir fel arall yn ysgrifenedig gan Cadw.
- Gwasanaethau Ar y Safle: Caiff y Gweithredwr fynediad i doiledau ymwelwyr y Castell i'w defnyddio gan ei staff ynghyd â lleoedd ategol ar gyfer storio sbwriel. Manylir ar y rhain yn y Cytundeb Meddiannaeth.

Y BROSES YMGEISIO

- Ceisiadau i Fynychu'r Diwrnod Ymweld:**
Dyddiad cau ar gyfer Ceisiadau i Fynychu'r Diwrnod Ymweld: hanner dydd, dydd Mercher 10^{fed} Mawrth, 2021
Rhaid derbyn ceisiadau i fynychu'r Diwrnod Ymweld ym Mocs Post Masnachol Cadw cadwcommercial@gov.wales
Dylid nodi ceisiadau fel **'Cais i Fynychu Diwrnod Ymweld â'r Ciosg Dros Dro'** a'u hanfon at sylw Ruth Burrows, Rheolwr Masnachol Cadw. Dylai ceisiadau i fynychu'r Diwrnod Ymweld gynnwys eich manylion cyswllt llawn, enw, enw'r busnes, swydd a chyfeiriad y busnes.
- Diwrnod Ymweld:**
Dydd Mercher 31^{ain} Mawrth, 2021 (10am tan 2pm) - yn amodol ar gyfyngiadau Covid. Bydd staff Cadw ar gael i ddarparu mynediad i'r Ciosg Dros Dro. Noder. Bydd y niferoedd a'r amser ymweld yn gyfyngedig.

Dyddiad Derbyn
Derbyn
Datganiadau o
Ddiddordeb:

Dyddiad cau: hanner dydd, dydd Gwener 9^{fed} Ebrill, 2021.

Rhaid derbyn ceisiadau cyflawn yn: Blwch Post Masnachol Cadw,
cadwcommercial@gov.wales

Dylid nodi ceisiadau fel, **'Cais Ciosg Dros Dro, Preifat a Chyfrinachol'** a'u hanfon at sylw: Ruth Burrows, Rheolwr Masnachol Cadw.

Rhaid i'r cais gynnwys llofnod yr ymgeisydd, a dylid ardstyio bod y manylion a roddir yn gywir gydag ymgeiswyr sy'n edrych i gynnwys amcangyfrif o werthiannau, cyllidebau a llif arian am y tair blynedd gyntaf.

Dylai darpar Weithredwyr gynnwys manylion gan gyfeirio at eu cymwysterau, eu profiad perthnasol a'u cynllun busnes ar gyfer y Ciosg Dros Dro.

Dylai ymgeiswyr hefyd gynnwys manylion am yr asedau y byddant yn eu dwyn i'r busnes, ynghyd ag incwm a ffynonellau cyfalaf sydd ar gael i'w buddsoddi.

Mae Cadw yn dymuno sicrhau bod gan weithredwyr y sefydlogrwydd ariannol a'r adnoddau angenrheidiol i gyflawni eu rhwymedigaethau trwy gydol y cytundeb hwn. Gall hyn gynnwys (lle bo hynny'n briodol) ystyried lefel eich ymrwymadau gwaith presennol a'r effaith bosibl ar adnoddau y byddai dyfarnu cytundeb yn eu cael. Wrth benderfynu tendro am gytundeb, dylech hefyd fod yn ymwybodol o ac yn ystyriol o'r peryglon o ddod yn or-ddibynnol ar fusnes Cadw, neu yn wir ar fusnes unrhyw gwsmer. Wrth wneud hynny, dylech ystyried enillion o unrhyw waith arall a wneir i Cadw yn ogystal ag enillion posibl o'r cytundeb hwn.

Ni fydd Cadw yn rhoi unrhyw arwydd o'r rhent a ragwelir o flwyddyn 2, a chynghorir ymgeiswyr i sicrhau bod y rhent a gofnodir ar y cais yn adlewyrchu elfennau busnes defnydd blwyddyn gyntaf y Ciosg Dros Dro yn unig.

Rhaid i'r rhent arfaethedig fod yn swm penodol. Codir TAW ar y rhent sydd i'w dalu.

Gall ymgeiswyr ddefnyddio asiant proffesiynol i gynorthwyo gyda'r dasg o baratoi eu cais, ond dylid datgan hyn a dylai'r ymgeiswyr fod yn hollol sicr eu bod yn gwybod ac yn cytuno â'r hyn sydd wedi'i ysgrifennu.

Mae Cadw yn cadw'r hawl i beidio â derbyn y Datganiad o Ddiddordeb uchaf neu yn wir unrhyw Ddatganiad.

**Y Broses
Ddethol:**

Rhoddir ystyriaeth i bob cais a dderbynnir ar neu cyn dyddiad cau'r Datganiadau o Ddiddordeb a chaiff rhestr fer ei pharatoi.

Gofynnir i'r rhai sydd â'u henwau ar y rhestr fer ddod i gyfweiliad. Oherwydd cyfyngiadau covid, cynhelir y cyfweiliadau yn rhithiol, trwy *Microsoft Teams* gyda gwahoddiadau i ymuno yn cael eu hanfon yn electronig cyn dyddiad y cyfweiliad.

Bydd y panel cyfweld yn cynnwys Zara Cottle, Uwch Reolwr Masnachol Cadw, Ruth Burrows, Rheolwr Masnachol Cadw, Hannah Litherland, Ceidwad Arweiniol Cadw, Castell Caernarfon; Emyr John, Uwch Syrfêwr Ystadau Cadw, Clive Jones, Rheolwr Cyfleusterau Cadw. Bydd rhestr fer arall yn cael ei pharatoi o bosib a gall ail gyfweiliad ddilyn. Ar ôl dewis y yr ymgeisydd llwyddiannus, cynhelir trafodaethau er mwyn cytuno ar gynnwys terfynol y cytundeb Tenantiaeth Fasnachol gaiff ei ddrafftio yn y lle cyntaf gan gynrychiolwyr cyfreithiol Llywodraethau Cymru.

Noder:

Dylid nodi, mae'r manylion hyn at ddibenion arweiniad yn unig a'u hunig ddiben yw rhoi crynodeb o'r Ciosg Dros Dro ac nid ydynt yn rhan o gynnig neu gytundeb. Bydd pawb yn ymweld â'r eiddo yn gyfan gwbl ar eu risg eu hunain ac ni fydd Cadw yn derbyn unrhyw gyfrifoldeb am golled, difrod neu anaf o gwbl, sut bynnag y digwydd hynny. Rhoddir yr holl ddisgrifiadau, dimensiynau, lluniau ac ati

a gynhwysir yn y ddogfen hon a/neu a roddir trwy drafodaethau gyda Cadw fel arwyddion heb gyfrifoldeb ac ni ddylai unrhyw bartïon â diddordeb ddibynnu arnynt fel datganiadau neu gynrychioliadau o ffaith, ond rhaid iddynt fodloni eu hunain trwy arolygiad neu fel arall o ran cywirdeb pob un ohonynt. Mae Cadw yn cadw'r hawl i beidio â derbyn unrhyw ddatganiad o ddiddordeb a dderbynnir ac nid yw'n rhwymo'i hun i dderbyn y cynnig ariannol uchaf. Anogir darpar Weithredwyr i wneud ymholiadau drostynt eu hunain mewn perthynas ag unrhyw ofynion cynllunio angenrheidiol ar gyfer y defnydd a fwriedir.

Mae Cadw yn cadw'r hawl i beidio â gorfod derbyn unrhyw gynnig a dderbynnir mewn perthynas â'r Ciosg Dros Dro.

Rhaid anfon pob cynnig at cadwcommercial@gov.wales i'w dderbyn erbyn hanner dydd fan bellaf ar ddydd Gwener 9^{fed} Ebrill, 2021.

Hefyd, ewch i'n gwefan os gwelwch yn dda <https://cadw.gov.wales/>



DIWEDD.