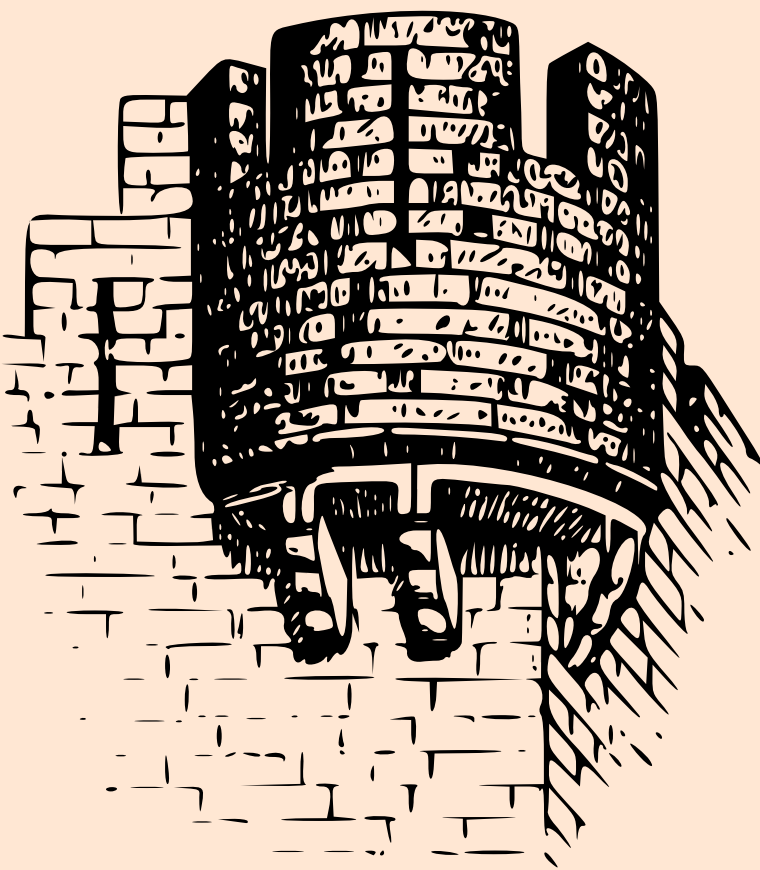
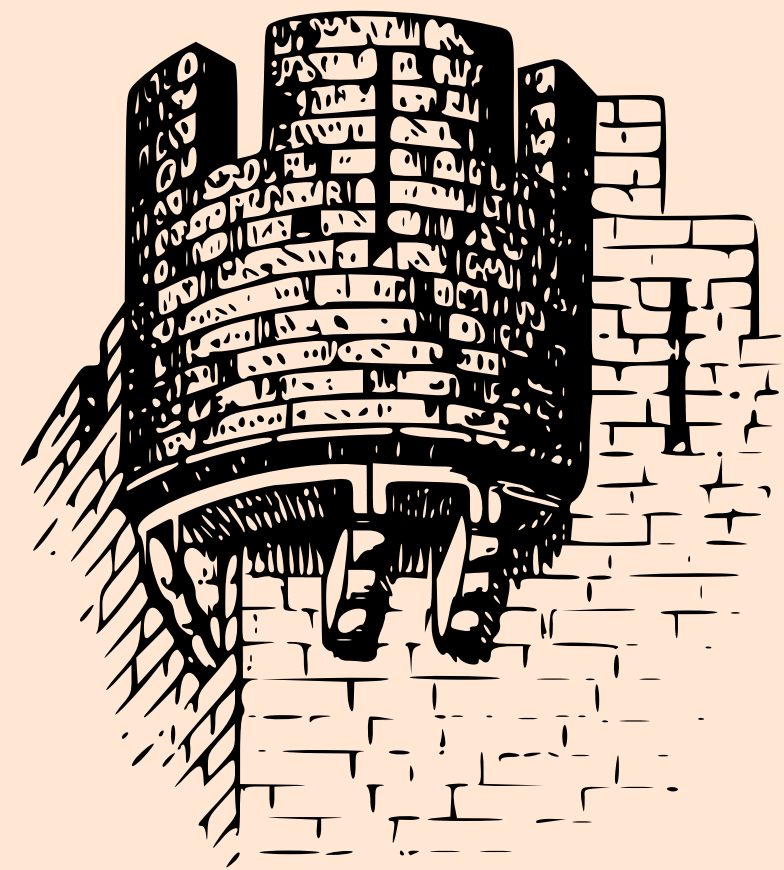


Dyma

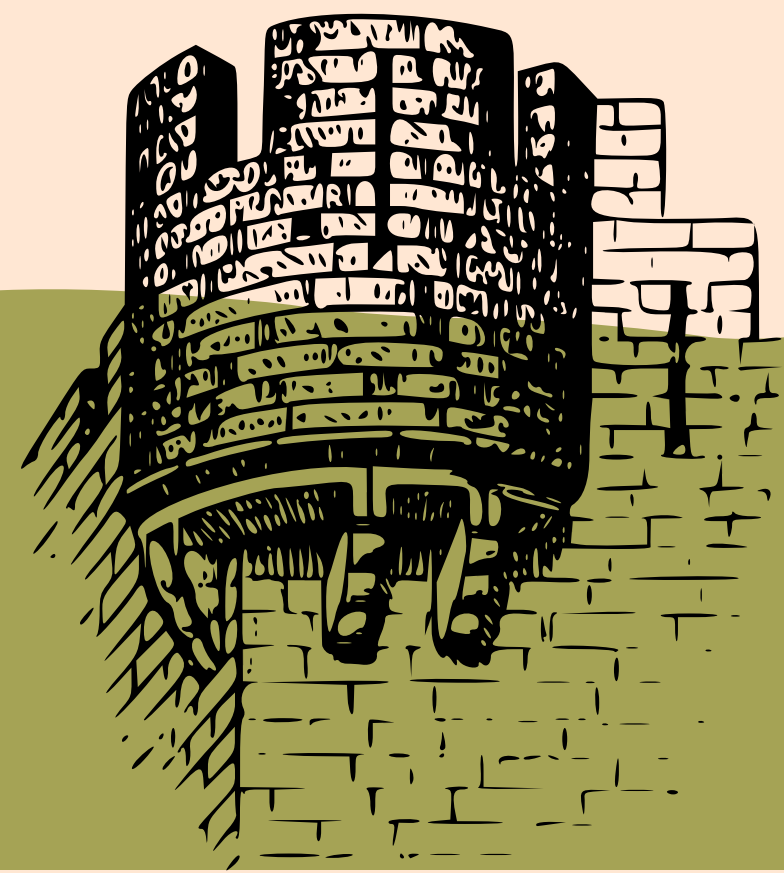
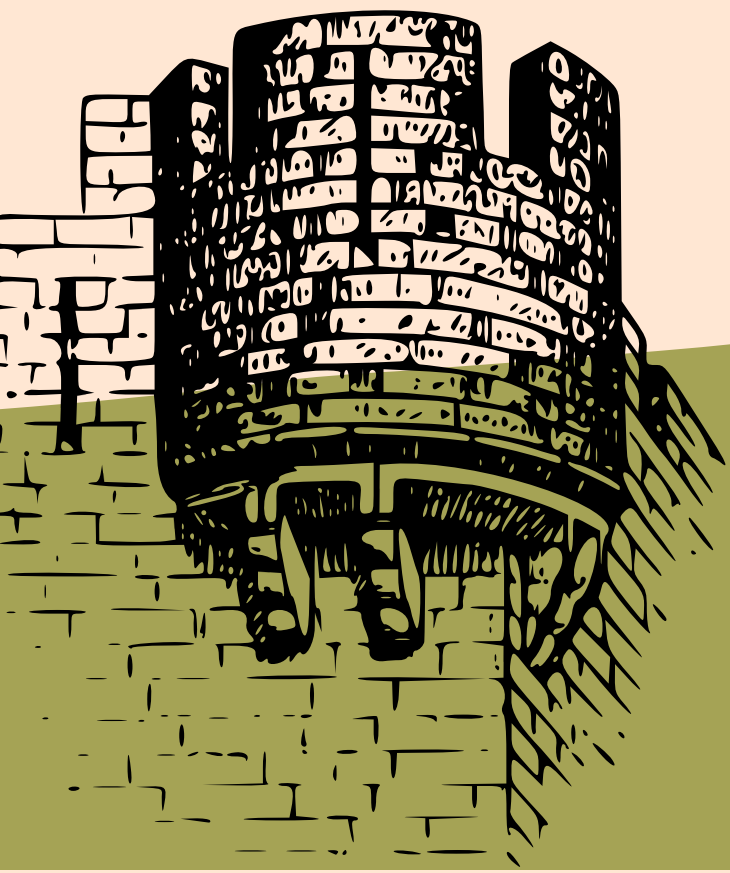
Robert ap Maredudd



 Cadw



Rydych ar fin cwrdd â
chymeriad o'r gorffennol



Ei enw yw Robert ap Maredudd a, fel marchog roedd yntau ymysg y rhai oedd yn cefnogi Owain Glyndŵr.

Roedd Glyndŵr yn byw dros chwe chan mlynedd yn ôl. Fe fu'n gwasanaethu'r brenin, Rhisiart yr Ail, fe fu'n byw yn Llundain am gyfnod ac fe fu'n brwydro ochr yn ochr â'r Saeson yn erbyn yr Albanwyr.

Fe siaradai Saesneg a Ffrangeg yn ogystal â Chymraeg.

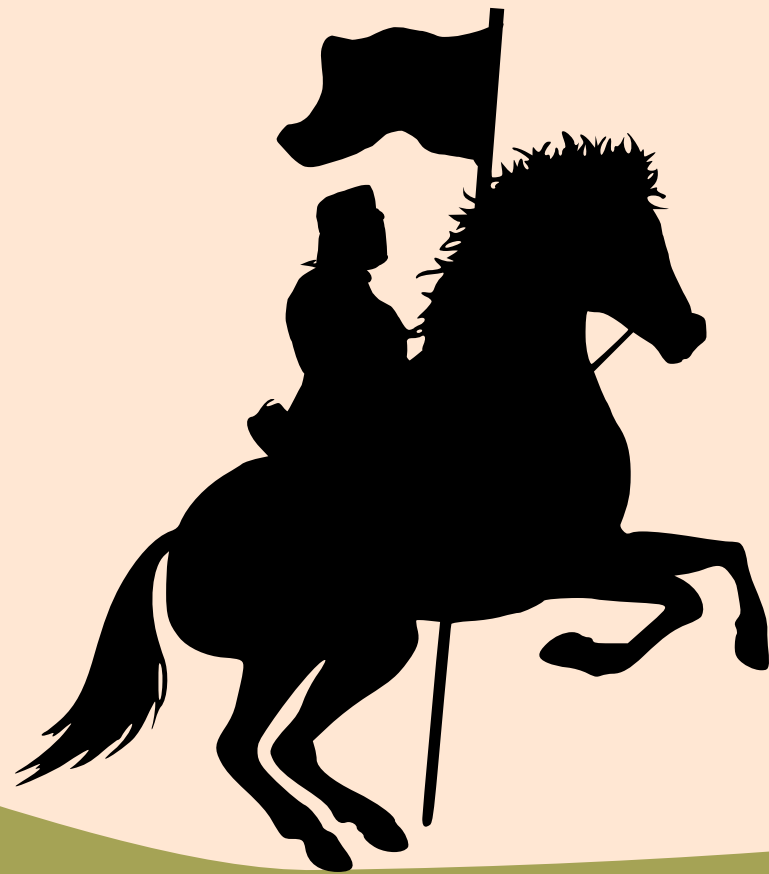


Pan gipiodd Harri 4ydd y goron Lloegr oddi wrth Rhesiart, fe newidiodd hyn i gyd a chan ddatgan ei hun yn wir reolwr Cymru, fe arweiniodd Owain wrthryfel mawr Cymreig yn erbyn y brenin.

I ddechrau fe fu hwyl ar bethau i Owain a'i ddilynwyr ond o'r diwedd wedi nifer o frwydrau fe lwyddodd y Saeson eu gorchfygu. Fe wrthododd Owain Glyndŵr ildio a ni charcharwyd. Yn ôl y chwedl rhyw ddydd fe fydd e'n esgyn eto i frwydro'r Saeson.



Fe wahanwyd nifer i deulu oherwydd y frwydr dros awdurdod. Tra bod Robert yn gefnogwr cadarn o Owain Glyndŵr, mae ei frawd Ieuan ap Maredudd, wedi penderfynu cefnogi Brenin y Saeson.



Mae Robert yn ymfalchïo i siarad Cymraeg, iaith a siaradwyd gynt gan y werin Geltaidd ledled Ewrop ond sydd bellach wedi'i wthio i ambell ardal fel Cymru, Cernyw, Llydaw ac ynysoedd yr Alban.

**Dw i'n caru
siarad Cymraeg**



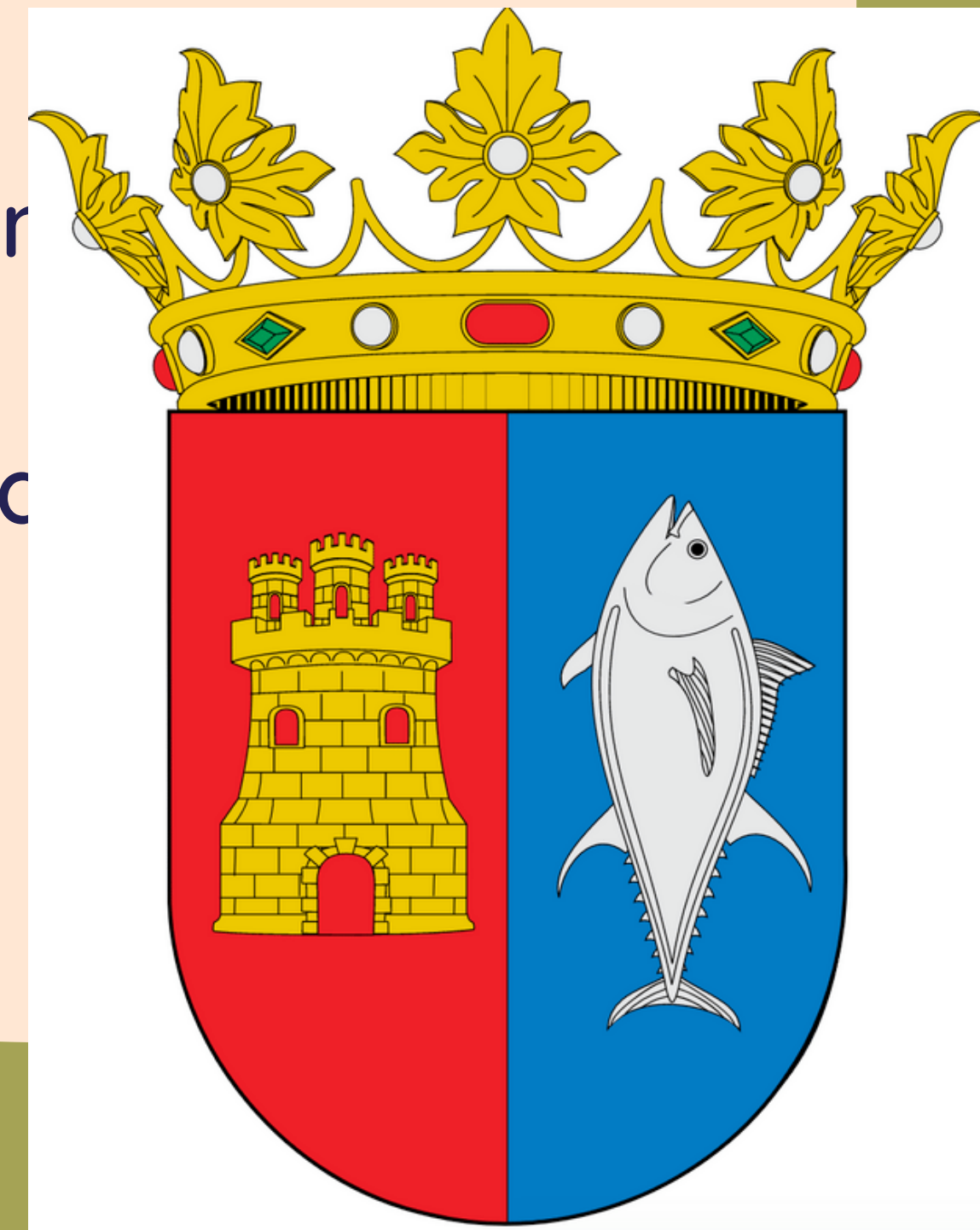
Mae Robert yn brwydro â bwa croes.
Mae gan yr arf pwerus hwn bwa
wedi'i wneud o onnen wedi'i gryfhau
â haenau o gyrn anifeiliaid. Mae'r
folllt y mae'n ei saethu yn fyrrach
ond yn drymach na saeth ac mae
ganddo flaen o ddur a phlu, er mwyn
iddi hedfan yn syth.



Mae Robert yn amddiffyn ei hun gyda’g arfwisg sy’n cynnwys helmed o ddur a elwir yn basined â ganddo fiswrn i ddiogeli ei wyneb. Mae e hefyd yn cario tarian o bren wedi’i gryfhau gan ddur a’i orchuddio mewn lledr er mwyn gwrthsefyll ergydion cleddyfau, saethau ac arfau arall.

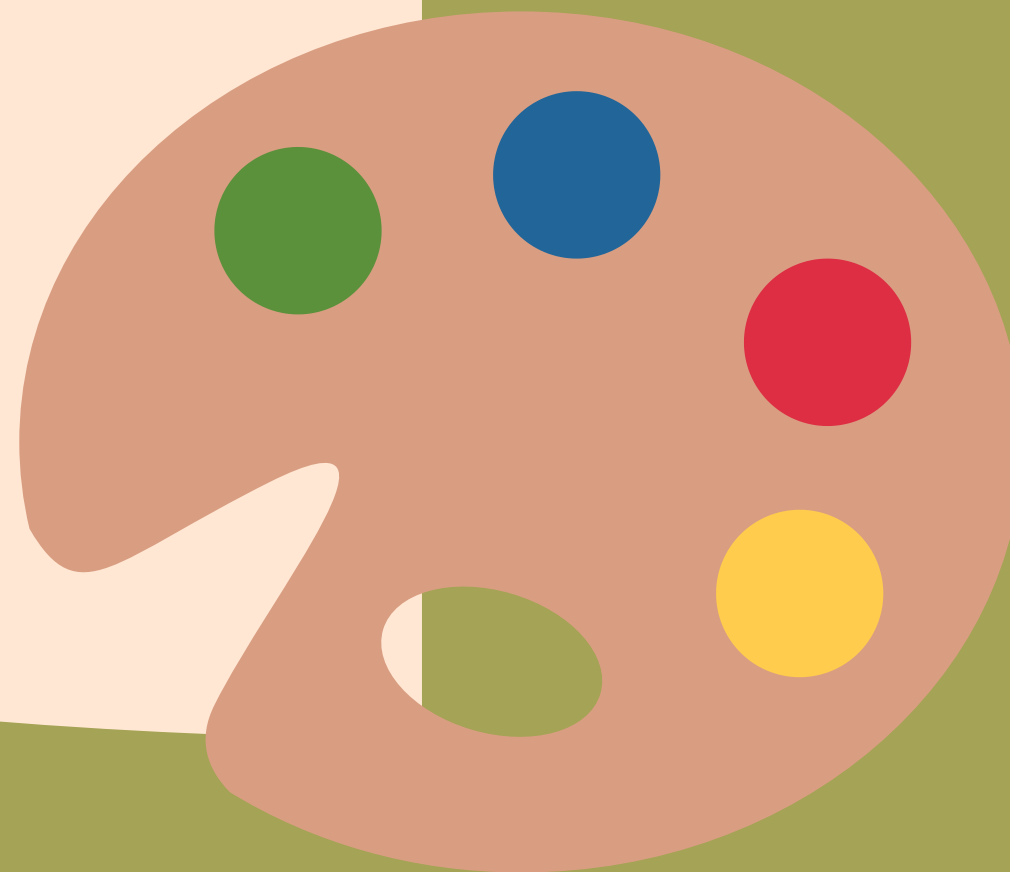


Gan fod yr helmed yn ei gwneud hi'n anodd iawn i weld wynebau eraill, roedd yn rhaid cael rhywbeth arall er mwyn sicrhau bod hi'n bosib adnabod pobl ar faes y gad ac felly fe ddechreuodd y marchogion baentio lliwiau a chynlluniau ar eu harfwisg a'u tarianau er mwyn bod pawb yn eu hadnabod. Roedd y cynlluniau yn cael eu gwisgo ganddynt hwy yn unig fel nac oedd unrhyw amheuaeth pwy oedd pwy. Herodraeth yw'r enw am ddefnyddio'r fath gynlluniau.





**Amser
Gweithgaredd**



Crewch symbol herodrol!

Gwnewch eich symbol herodol chi. Fe ddylai'r cynllun fod yn wahanol i bob un arall er mwyn bod pawb yn medru eich hadnabod hyd yn oed os yw'ch wyneb yn guddiedig.

Efallai allwch ddechrau drwy rannu darn o bapur yn adrannau o wahanol liwiau. Fe allwch ei rannu yn ei hanner neu mewn chwarteri. Beth am groes fertigol neu un lletraws?



Mae cynlluniau herodrol yn cynnwys anifeiliaid. Dewiswch eich hoff anifail a'i ychwanegu at y cynllun. Fe all anifeiliaid herodrol sefyll, eistedd, yn codi neu hyd yn oed yn edrych allan gan ruo.



Cynlluniwch farchog!



Edrychwch ar luniau o farchogion o chwe chan mlynedd yn ôl. Astudiwch eu gwisg a'u harfau ac yna tynnwch eich cynllun chi o farchog. Efallai y medrwch ddefnyddio maelwisg.

Roedd hyn yn defnyddio llu o gylchoedd mhetal wedi'u clymi at ei gilydd i alluogi'r marchog i symud tra'n ei ddiogeli.

2

Unwaith eich bod wedi cynllunio eich gwisg, ychwanegwch arfau. Efallai y dewiswch fwa croes fel un Robert neu fwa hir, neu waywffon fel marchogion Gogledd Cymru.



3

Gorffennwch y darlun drwy ychwanegu eich cynllun herodrol i'r darian a'r arfwisg. Efallai bod eich marchog chi yn cario baner fel bod ei gyd-farchogwyr yn medru dod o hyd iddo yn ystod y frwydr.



Cwricwlwm



Dyniaethau!

*Mae ymholiad, archwiliad ac astudiaeth yn ysbrydoli chwilfrydedd am ein byd, y gorffennol, y presennol a'r dyfodol.

*Mae digwyddiadau a phrofiadau dynol yn gymhleth ac yn cael eu canfod, dehongli a'u cynrychioli mewn amryw ffyrdd.

*Mae cymdeithasau dynol yn gymhleth ac amrywiol ac yn cael eu naddu gan weithredoedd a chredoau dynol.



Celfyddydau mynegiannol

*Mae gwaith creadigol yn cyfuno sgiliau a gwybodaeth, yn defnyddio'r synhwyrâu, ysbrydoliaeth a'r dychymyg.

*Mae ymateb a myfyrio, fel artist yn ogystal â chynulleidfa, yn rhan sylfaenol o ddysgu o fewn y celfyddydau mynegiannol.