



CADW: Castell Caernarfon

SAFLE TREFTADAETH BYD UNESCO

GWAHODDIR

DATGANIADAU O DDIDDORDEB

GAN DDARPAR WEITHREDWYR

CIOSG DROS DRO

CYTUNDEB BLWYDDYN O HYD, 2021

A

DEFNYDD YN Y DYFODOL O 'CAFFI CASTELL'

ODDI MEWN I BORTH Y BRENIN AR EI NEWYDD WEDD.



CYFLWYNIAD:

Caiff Castell Caernarfon, sydd wedi'i leoli yn nhref Caernarfon, Gwynedd, ei gydnabod yn fyd-eang fel un o adeiladau mwyaf nodedig yr Oesoedd Canol. Mae'r palas-gaer hwn ar lannau Afon Seiont wedi'i grwpio â chestyll eraill Edward I yng Nghonwy, Biwmares a Harlech i ffurfio Safle Treftadaeth y Byd. Ond ar sail ei faint anhygoel a'i bensaernïaeth ddramatig, mae Caernarfon yn sefyll ar ei ben ei hun.

Yma, aeth Edward a'i bensaer milwrol, Meistr James o St George, ati i adeiladu castell, muriau tref a chei, tua'r un pryd. Cymerodd y prosiect adeiladu enfawr hwn 47 o flynyddoedd yn y pen draw a chostiodd y cyfan £25,000 – cryn ffortiwn ar y pryd. Tŵr yr Eryr, gyda'i dri thyred mawr a'i waliau 18 troedfedd o drwch, yw gogoniant pennaf Castell Caernarfon.

Castell o freuddwydion yw Caernarfon – chwedl a ddaeth yn fyw. Hyd yn oed ar ôl 700 mlynedd mae'n dal i gyffroi'r dychymyg yn fwy nag unrhyw gastell Cymreig arall.

Mae'r buddsoddiad arfaethedig yn y Castell yn cynnwys darparu cyfleusterau caffi. Mae Ciosg Dros Dro eisoes wedi'i godi ar safle oddi mewn i dir y Castell ac mae hwn wedi'i ddarparu fel cam cyntaf rhaglen fuddsoddi yn y Castell. Sicrhawyd y caniatâd angenrheidiol ac mae'r gwaith galluogi bellach wedi'i gwblhau er mwyn cychwyn ar yr ail gam, sef prosiect cadwraeth mawr yn nhŵr y brif fynedfa. Bydd Prosiect Porth y Brenin yn cynnwys gwell mynedfa i ymwelwyr, dehongli newydd, toiledau ymwelwyr a liff t gwydr i'r lloriau uwch, lle bwriedir creu caffi newydd, a elwir yn 'Caffi Castell', ac sydd i'w gwblhau yn Haf 2022.

CADW:

Mae Cadw, sy'n golygu 'gwarchod', yn gweithio i amddiffyn a diogelu'r amgylchedd hanesyddol ar ran Cymru ac i hyrwyddo adfywio arbennig a datblygu cynaliadwy, a hynny trwy dreftadaeth. Rydym yn gwarchod treftadaeth Cymru er mwyn i bobl ei choleddu a'i mwynhau, heddiw ac yn y dyfodol, ac mae gennym gyfrifoldeb am rai o'r safleoedd mwyaf arwyddocaol yn y byd. Mae Cadw yn hyrwyddo datblygiad y sgiliau sydd eu hangen i ofalu am ein hamgylchedd hanesyddol ac rydym yn gweithio gyda'n gilydd gyda phartneriaid i gyflawni ein nodau cyffredin.

Rydym yn helpu i gynnal cymeriad unigryw tirweddau a threfi Cymru, yn cynorthwyo pobl i ddeall a gofalu am eu lle a'u hanes a lle Cymru yn y byd, ac rydym yn gwneud gwahaniaeth gwirioneddol i les pobl yng Nghymru.

Mae Cadw yn gyfrifol am gadwraeth, cynhaliaeth a chyflwyniad 130 o safleoedd ledled Cymru. Yn gynwysedig yn yr ystâd mae Castell Caernarfon, Safle Treftadaeth Byd UNESCO, sydd wedi'i leoli yng Ngwynedd, gogledd Cymru.

<https://cadw.gov.wales/more-about-caernarfon-castle>

<https://www.youtube.com/watch?v=DtKYUQxbZws&feature=youtu.be>

LLEOLIAD:

Amgylchynir Castell Caernarfon, a godwyd yng Nghaernarfon, tref sirol Gwynedd lle ceir strydoedd cul a glan-dŵr wedi'i ailddatblygu'n gelfydd, gan waliau'r dref ganoloesol a addurnir gan wyth tŵr a dau borth, sydd wedi goroesi bron yn gyflawn.

CYFEIRIAD Castell Caernarfon, Castle Ditch, Caernarfon LL55 2AY.

<https://cadw.gov.wales/visit/places-to-visit/caernarfon-castle#directions>

Ffordd

A4085, A487 (T), B4366.

Rheilffordd

16km / 10 milltir Bangor, llwybr Crewe-Bangor / Caergybi.

Bws

200m / 220 llath Caernarfon Pen Llŷn, llwybr Rhif 5 / 5A / 5B, Bangor-Caernarfon.

Beic

Llwybr NCN Rhif 8 Ar y llwybr.

Y CYNNIG:

Mae Cadw yn cynnig cyfle prin, sylweddol a nodedig yn ddelfrydol i fusnes lleol, annibynnol, i sefydlu, rhedeg a rheoli cyfleuster arlwyio newydd ac unigryw oddi mewn i Safle Treftadaeth Byd Castell enwog Caernarfon. Cychwyn yn y lle cyntaf gyda'r Ciosg Dros Dro, ond gyda dull datblygu graddol fyddai'n caniatáu i'r gweithredwr wedyn ehangu i'r gofod mwy parhaol sydd wedi'i greu oddi mewn i Borth y Brenin ar ei newydd wedd. Mae'r Ciosg Dros Dro ar gael ar unwaith ac yn ei le ar y safle, a'r gobraith yw y bydd gweithredwr trydydd parti a ddewisir yn ei redeg o fis Hydref 2021, a hynny yn dilyn y broses 'Datganiadau o Ddiddordeb' hon. Byddai hyn yn ffurfio cam un o'r cyfle hwn ac os bydd y berthynas rhwng Cadw a'r Gweithredwr yn llwyddiannus, rhoddir caniatâd i'r Gweithredwr redeg a rheoli'r ddwy uned arlwyio, (yn amodol ar ganiatâd cynllunio i ddefnyddio'r Ciosg Dros Dro am gyfnod hirach), gyda 'Caffi Castell' yn ychwanegol o Haf 2022.

Mae Cadw yn ceisio sicrhau gweithredwr arlwyio proffesiynol, sydd â phrofiad o ofynion gweithredol rhedeg cyfleuster caffi/bwyty gyda chyfaint uchel, i ddarparu cyfleuster arlwyio deniadol, trwy gydol y flwyddyn, gyda golwg ar y Ciosg Dros Dro i ddechrau ac yna os oes angen, yn unol â chytundeb hawl cynnig cyntaf ac yn amodol ar gytundeb a chwblhau'r telerau meddiannaeth, Caffi Castell, er mwyn galluogi darparu gwasanaeth cwsmer cyfeillgar, cyflym ac effeithlon, i'n hymwelwyr â Chastell Caernarfon.

Bydd angen i'r Gweithredwr fodloni disgwyliadau a gofynion arlwyio grwpiau ymwelwyr niferus ac amrywiol Cadw a darparu profiad arlwyio pleserus o'r safon uchaf, a fydd yn ychwanegu at eu profiad cyffredinol fel ymwelwyr yng Nghastell Caernarfon. Bydd angen iddo/iddi hefyd weithio'n agos gyda staff Cadw ar y safle a chydag adran Fasnachol Cadw, i ddarparu'r gwasanaeth yn unol â gofynion a disgwyliadau Llywodraeth Cymru.

Bydd rhan gyntaf y cytundeb galwedigaethol ar gyfer y Ciosg Dros Dro yn cychwyn o fis Hydref 2021, tan fis Mehefin 2022 (Sylwch fod estyniad i'r caniatâd cynllunio cyffredol wedi'i roi yn ddiweddar i ymestyn y caniatâd cynllunio am 6 blynedd arall).

Y bwriad yw bod cyfleuster arlwyo Caffi Castell yn agor yn Haf 2022 a bydd hyn yn gallu ffurfio ail ran y cytundeb galwedigaethol, ac o'r pwynt hwn bydd y Gweithredwr wedyn yn rhedeg ac yn rheoli'r ddwy uned arlwyo, y Ciosg Dros Dro a Chaffi Castell. Bydd y cytundeb galwedigaethol cychwynnol ar gyfer Caffi Castell yn rhedeg am 3 blynedd hyd at 2024 ac, os bydd y berthynas rhwng Cadw a'r Gweithredwr yn llwyddiannus, bydd modd ei ymestyn yn unol â thrafodaethau arferol Landlord a Tenant.

Ar gyfer cam un, mewn perthynas â'r Ciosg Dros Dro, y gobaith yw y bydd y cytundeb galwedigaethol yn cychwyn o fis Hydref, 2021, a disgwylir y bydd ffi drwydded flynyddol o £9,000 yn cael ei thalu i Cadw am y Ciosg Dros Dro ar gyfer blwyddyn 1 (Hydref 2021 – Gorffennaf 2022, tan Haf 2022 pan ddaw Caffi Castell ar gael). Mae hyn er mwyn adlewyrchu effeithiau Covid-19 ar nifer yr ymwelwyr am y flwyddyn gyntaf honno. Cesglir ffi'r drwydded yn fisol ymlaen llaw.

Bydd ffi drwydded y Ciosg Dros Dro yn cael ei hadolygu ar ôl y cyfnod cychwynnol hwn ar y cyd â'r cytundeb galwedigaethol ehangach (os cymerir ef) ar gyfer Caffi Castell.

Cynhelir trafodaethau ynghylch y ffi drwydded ar gyfer 'Caffi Castell' unwaith y bydd yr opsiwn 'hawl i'r cynnig cyntaf' yn cael ei arfer, ac mae angen gwneud hyn (yn seiliedig ar ddyddiad argaeledd rhagamcanol y gofodle, sef Haf 2022) erbyn 1 Tachwedd 2021, fan bellaf.

Cyfrifoldeb uniongyrchol y Gweithredwr fydd yr holl daliadau cyfleustodau, gan gynnwys dŵr a thrydan, a ddefnyddir gan y Ciosg Dros Dro. Bydd 'Caffi Castell' hefyd yn cael ei feddiannu ar y sail hon.

Bydd yn ofynnol i'r gweithredwr llwyddiannus gytuno a llofnodi cytundeb galwedigaethol priodol cyn y gall meddiannu'r Ciosg Dros Dro gychwyn (bydd Cadw yn pennu'r telerau terfynol yn unig). Bydd y cytundeb ar y sail na fydd gan y tenant busnes hawl i amddiffyniad statudol i adnewyddu'r cytundeb.

Bydd y defnydd a ganiateir ar gyfer y Ciosg Dros Dro, fel a ganlyn: uned arlwyo hunangynhwysol, annibynnol, yn darparu cyfleusterau lluniaeth ysgafn gyda nifer

y seddi mewnol yn gyfyngedig a nifer sylweddol o seddi allanol, i fod ar agor ar y cyd ag amseroedd agor Castell Caernarfon. Dylai'r Ciosg Dros Dro agor ar gyfer unrhyw ddigwyddiadau gyda'r nos a allai godi, pan fydd Cadw yn gofyn iddynt wneud hynny, a darparu gwasanaeth arlwyo y tu allan i oriau os oes angen. Bydd amlder a natur y digwyddiadau hyn yn amrywio'n naturiol ac yn debygol o gynyddu mewn nifer; ar hyn o bryd cynhelir oddeutu pymtheg digwyddiad, y flwyddyn, er enghraifft, nosweithiau siopa Nadolig a digwyddiadau haf.

Bydd Cadw yn darparu til ar gyfer y Ciosg Dros Dro a fydd yn gysylltiedig â system EPOS ehangach Cadw, sy'n olrhain trafodion, gwariant cyfartalog a throsiant. Bydd y Gweithredwr yn darparu cyfrifon rheoli ar sail llyfr agored, i gynnwys, ond heb fod yn gyfyngedig i'r holl gostau, elw / colled a throsiant bob chwarter ac yn unol â chais Cadw. Bydd y Gweithredwr yn atebol am unrhyw golled o dderbyniadau, os bydd angen i'r Ciosg Dros Dro a / neu'r Castell gau am unrhyw reswm, er enghraifft, oherwydd methiant gwasanaethau cyfleustodau, methiant offer neu dywydd garw ac ati.

Ni fydd Cadw yn atebol i dalu iawndal i'r Gweithredwr i dalu cyflogau staff Ciosg Dros Dro, er enghraifft, oherwydd unrhyw waith adeiladu safle, tywydd gwael a methiant offer neu gau safle am unrhyw reswm.

Nid oes mynediad cyhoeddus i'r Ciosg Dros Dro, ac eithrio pan fydd y Castell ar agor. Disgwylir i'r Gweithredwr allu diwallu anghenion arlwyo ein holl ymwelwyr, o deuluoedd, i grwpiau teithiau, i fyfyrwyr, i'r gymuned leol a'r rhai sy'n byw yn lleol.



AMCANION CADW:

Mae Cadw bob amser yn ceisio datblygu ffrydiau refeniw er mwyn helpu i gefnogi ei waith ac er budd cymunedau lleol. Un maes masnachol allweddol lle mae Cadw yn awyddus i ddatblygu ymhellach yw darparu bwyd a diod ar draws ystod o safleoedd a darparu cyfleoedd i fusnesau lleol weithio gyda Cadw, mewn perthynas â hyn.

O'r herwydd, mae'r ailddatblygiad yng Nghastell Caernarfon yn cynnwys darparu 'Ciosg Dros Dro' (ar y safle ac yn barod i'w weithredu), a chyfleuster arlwyio ychwanegol, 'Caffi Castell', y mae disgwyl iddo gael ei gwblhau yn Haf 2022, gyda'r nod o ddarparu cyfle go iawn a sylweddol, yn ddelfrydol i fusnes lleol, annibynnol, weithredu'r ddwy uned arlwyio .

Y GWEITHREDWR:

Mae Cadw yn ystyried y defnydd o'r cyfleusterau arlwyio yng Nghastell Caernarfon fel partneriaeth tymor hir ac felly mae'n hanfodol bod unrhyw ymgeisydd wedi ymrwymo i amcanion Cadw, sef gweithio i warchod a diogelu treftadaeth Cymru er mwyn i ni i gyd ei chadw a'i mwynhau, heddiw ac i'r dyfodol, ac i hyrwyddo adfywio nodedig a datblygu cynaliadwy trwy dreftadaeth.

Mae Cadw yn chwilio am ymgeisydd y mae'n rhaid iddo/iddi allu arddangos:

- Profiad arlwyio, lletygarwch, rheoli busnes ac arbenigedd priodol.
- Profiad o redeg busnes cyflym, o ansawdd uchel ar gyfer ymwelwyr gan ddarparu ar gyfer nifer o grwpiau ymwelwyr amrywiol.
- Yr ymrwymiad, y gallu, yr hyblygrwydd a'r brwdfrydedd i weithio'n agos gyda Cadw i gyflawni ei fwriadau, ei nodau a'i amcanion.
- Rhannu amcanion Cadw i weithio mewn partneriaeth â Cadw a staff ehangach Llywodraeth Cymru, busnesau a'r gymuned leol.
- Tystiolaeth o gyflawni'r safonau uchaf mewn perthynas â gwasanaeth i gwsmeriaid a chynnig arlwyio o safon, trwy gydol y flwyddyn.
- Yn ddelfrydol, yn fusnes lleol, annibynnol, sy'n gwybod ac yn dymuno bod yn rhan o'r gymuned leol ac sy'n gefnogol i'r gymuned leol.
- Cynllun busnes realistig a sylfaen ariannol gadarn i ddarparu'r cyfalaf gweithio a buddsoddi angenrheidiol.
- Cydnabod cyfleoedd ac yn gallu gwneud y gorau o niferoedd yr ymwelwyr sy'n dod i'r ardal a cheisio sicrhau y bydd hyn yn ategu'r busnesau lleol sy'n bodoli eisoes.
- Cyfathrebwr da, a fydd yn llysgennad i Cadw a'r gymuned leol, yn lleol ac yn rhanbarthol.
- Mae ganddo/ganddi'r ysfa a'r penderfyniad angenrheidiol i lwyddo; yn medru cwrdd â heriau yn uniongyrchol, arwain eu tîm eu hunain trwy esiamp, ac yn aelod tîm sydd â llaw at newid.

Bydd Cadw yn asesu unrhyw Ddatganiadau o Ddiddordeb a dderbynnir ac ynghyd â'r uchod, bydd hefyd yn asesu ymrwymiad yr ymgeisydd i fodloni Gofynion Safonau Gwasanaeth Cadw, Gofynion Iaith Gymraeg, Buddion Cymunedol ac ethos Cadw ei hun fel rhan o'r asesiad o'r holl Ddatganiadau o Ddiddordeb a dderbynnir. Bydd y broses hon yn canfod deiliad dewisol Cadw a fydd wedyn yn cael cyfle i drafod manylion llawn y cytundeb Landlord a Thenant cyn y dyddiad meddiannu arfaethedig. Os na chytunir ar gytundebau erbyn 11 Hydref 2021, mae Cadw yn cadw'r hawl i fynd at yr ail ddeiliad dewisol i drafod telerau a sicrhau cytundeb galwedigaethol.

Y CIOSG DROS DRO:

Mae'r Ciosg Dros Dro wedi'i gyfarparu'n llawn ar gyfer cyfleuster darparu 'prydu parod' yn bennaf, ac mae iddo ardal eistedd fewnol gyfyngedig (3 x 4 bwrdd gyda 12 lle gosod) ac ardal eistedd allanol wedi'i graeanu (lle i oddeutu 6 bwrdd), sydd wedi'i leoli ar dir y Castell, mewn lleoliad amlwg a gweladwy i ymwelwyr, o fewn

muriau'r Castell, wedi'i amgylchynu gan harddwch syfrdanol y Castell.



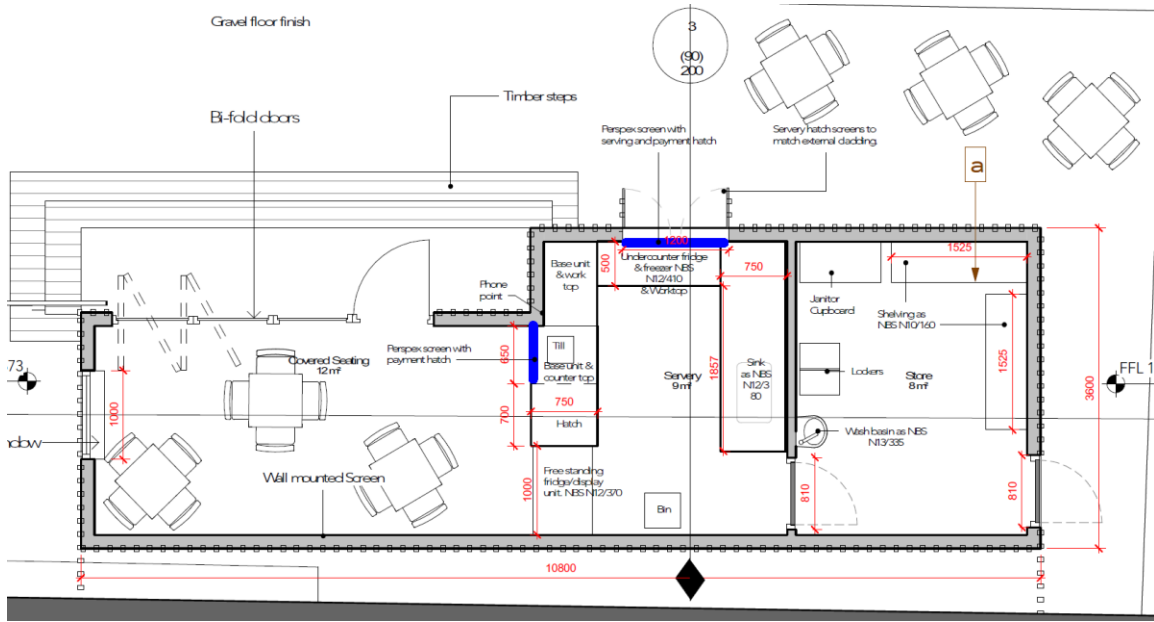
Mae'r uned, y Ciosg Dros Dro, yn cynnwys ardal fewnol o 29m², gydag ardal eistedd allanol ychwanegol o ryw 9m².

CYFLEUSTERAU EISTEDD Y CIOSG DROS DRO: ARDAL EISTEDD FEWNOL
- 29m²

Mae'r ardal hon yn cynnwys 29m² gyda 12 lle gosod, yn seiliedig ar gyfuniad o 3 bwrdd gyda 4 cadair fesul bwrdd.

CYFLEUSTERAU EISTEDD ALLANOL Y CIOSG DROS DRO - 9m²

Mae lle i 7 bwrdd a fydd yn darparu 21 lle gosod ychwanegol, y gellir eu defnyddio mewn tywydd da.



Cynllun y Ciosg Dros Dro.





Lleoliad y Ciosg Dros Dro yng Nghastell Caernarfon.



Mae'r Ciosg Dros dro yn elwa o'r prif gyflenwad trydan a dŵr a draeniad preifat.

Mae'r cyfarpar canlynol wedi'u gosod yno'n llawn ac yn cael eu darparu fel rhan o'r cytundeb galwedigaethol:

Offer yn yr uned:

Unedau Sylfaen Cwpwrdd a Drôr.

Uned Sinc, Tapiau a Draeniwr gyda Than-gwpwrdd a Sblashback.

Arwyneb Gwaith Cownter.

Hatsh.

Uned Arddangos Reweiddiedig Alpine Vienna.

Coolmax 42L – Uned Arddangos Rhewgell Cownter

Difŵr Pryfed.

Gril Cyswllt Lincat Panini.

Uned Echdynnu ac Echdynnu.

Goleuadau a Ffitiadau Golau.

Oergell 150L tan gownter

Rhewgell 140L tan gownter

Microdon Menumaster.

Tostiwr 4 Agen Dualit.

Peiriant Coffi a Diod Boeth Primo.

Byrddau a Chadeiriau (x30).

Cabinet COSSH [y gellir ei gloi].

Loceri Staff (drws 2x2).

Silffoedd Dur Gwrthstaen.

Sinc Llaw, Tapiau a Sblashback

Sgriniau Atal Pryfed x 2.

Bin Pedal 45L.

Sgriniau Perspex (parthed Covid i'r cownter a'r hatsh).

Teledu lliw 55 " (gyda bracedi wal).

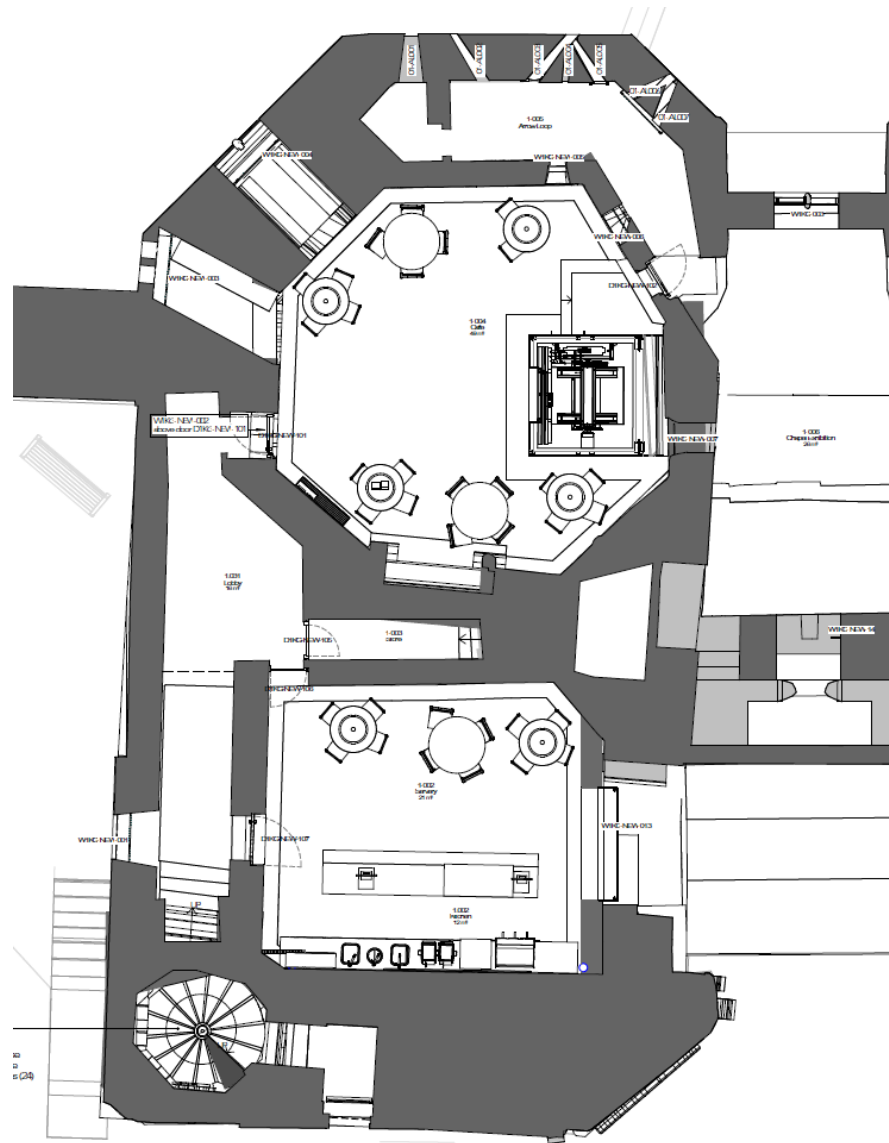
I'w nodi: Bydd Cadw yn sicrhau bod yr holl offer mewn cyflwr da cyn dechrau'r contract. Bydd yn ofynnol i'r Gweithredwr **atgyweirio ac ailosod** yr holl offer fel y rhestrir uchod, trwy gydol y cytundeb.

Mae'r Gweithredwr hefyd yn gyfrifol am wasanaethu holl offer a seilwaith y Ciosg Dros Dro ac am yr holl waith cynnal a chadw mewnol cyffredinol, i gadw'r offer a'r adeilad mewn cyflwr da.

CAFFI CASTELL:

Mae Caffi Castell yn adeilad newydd a chyffrous, wedi'i leoli yn Nhŵr Porth y Brenin (prif fynedfa) y Castell ei hun, gan greu cysyniad arlwyio unigryw iawn a phrofiad ymwelwyr i gwsmeriaid caffi.

Bydd gan Gaffi Castell, sydd wedi'i leoli ar y llawr cyntaf ac sy'n hygyrch trwy risiau neu lifft, ardal eistedd o oddeutu 12 lle gosod, gyda 24 lle gosod arall yn yr ystafell gaffi cyfagos. Bydd angen i gyfleuster arlwyio Caffi Castell allu cynnig gwasanaeth cyflym i'r cwsmeriaid (yn enwedig yn y tymor brig), gan ddarparu opsiynau bwyta i mewn a detholiad o gludfwyd er mwyn darparu ar gyfer y nifer fawr o ymwelwyr.



Cynllun arfaethedig ar gyfer Caffi Castell (yn amodol ar y diwygiadau terfynol).

RHIFAU YMWELWYR AR GYFER CASTELL CAERNARFON:

Cyfanswm o 12,848 o ymwelwyr â Chastell Caernarfon ar gyfer Blwyddyn Ariannol 2019 - diwedd Mawrth 2020, wedi'i rannu'n fisol fel a ganlyn:

Ebril 19l	18,698
Mai 19	31,574
Mehfin 19	21,250
Gorffennaf 19	31,997
Awst 19	42,701
Medi 19	18,143
Hydref 19	13,470
Tachwedd 19	4,595
Rhagfyr 19	4,049
Ionawr 20	3,570
Chwefror 20	5,304
Mawrth 20	3,723
Cyfanswm	199,074

AMSERAU AGOR 2019/2020:

1 Mawrth - 30 Mehefin

Yn ddyddiol 9.30am – 5.00pm

1 Gorffennaf – 31 Awst

Yn ddyddiol 9.30am – 6.00pm

1 Medi – 31 Hydref

Yn ddyddiol 9.30am – 5.00pm

1 Tachwedd – 28 Chwefror:

Yn ddyddiol 10.00am - 4.00pm

Ar gau 24, 25 a 26 Rhagfyr a 1 Ionawr.

GOFYNION SAFON GWASANAETH CADW A CHYFRIFOLDEBAU GWEITHREDWR:

Disgwylir i'r gweithredwr llwyddiannus ddarparu a chadw at y **Gofynion Safon Gwasanaeth** fel rhan o'r contract hwn ar gyfer yr uned arlwygo **Ciosg Dro Dro** yng Nghastell Caernarfon (a bydd hefyd yn sail i'r disgwyliadau pe bai defnydd parhaus o 'Caffi Castell' yn cael ei sicrhau):

- Darparu gwasanaeth arlwygo effeithlon ac effeithiol o ansawdd uchel trwy gydol y flwyddyn, i ateb y galw mewn perthynas â nifer yr ymwelwyr, fel sy'n briodol yng nghyd-destun Safle Treftadaeth Byd enwog. I ategu a gwella profiad yr ymwelydd ac ychwanegu at ymweliad plaserus cyffredinol, i'n nifer fawr o ymwelwyr (tua 200,000 y flwyddyn, cyn-Covid).
- Sicrhau na fydd unrhyw berygl i enw da Cadw trwy unrhyw gamau gweithredu neu weithgareddau gan y Gweithredwr a'u staff, neu gan unrhyw gyswllt â'r cyfleusterau arlwygo. Hyrwyddo a chefnogi gwaith Cadw a'i nodau a'i amcanion i ymwelwyr yn ystod hyd y cytundeb, a chefnogi gwaith Ceidwaid Cadw a'r gweithwyr yng Nghastell Caernarfon.

Cynnyrch a Chyflenwyr:

- Pwyslais ar gynhyrchion o safon, gwasanaeth cyfeillgar ac effeithlon i gwsmeriaid, croeso Cymreig cynnes, argaeledd cynnyrch, arddangosfeydd cownter deniadol a llawn.
- Ymrwymiad i ddefnyddio cyflenwyr Cymreig lleol, ac i gefnogi busnesau Cymru, gan ddod o hyd i gynnyrch mewn ffordd gyfrifol.

Y Cynnig:

- Ar gyfer y **Ciosg Dros Dro** – darparu arddull 'ciosg', gwasanaeth dyddiol cyflym, cynnig arlwygo, i gynnwys byrbrydau, brechdanau, paninis, cacennau a chacennau hambwrdd sy'n cynnwys danteithion Cymreig fel Bara Brith a Theisen Gri, ac amrywiaeth o ddiodydd poeth ac oer. Darpariaeth ar gyfer gofynion dietegol llysieuol a fegan.
- Gwasanaethu cwsmeriaid yn gyflym, (yn enwedig yn y tymor brig), er mwyn darparu ar gyfer y nifer uchel o ymwelwyr â Chastell Caernarfon a chyflawni eu disgwyliadau yn llwyddiannus.

Prisio:

- Dylai'r prisiau fod yn hygyrch, gyda'r Gweithredwr yn cytuno ar brisiau ar gyfer eu cynnig safonol gyda Cadw ar y cychwyn, gydag unrhyw godiadau i'w cytuno gyda Cadw cyn unrhyw newid.

Yr Iaith Gymraeg:

- Fel isafbwynt, mae'r Gymraeg i'w defnyddio fel iaith gyntaf, Saesneg yn ail ac yn amlwg gan y Gweithredwr, yn yr adrannau canlynol o'r Ciosg Dros Dro: bwydlenni dwyieithog, arwyddion (i gynnwys eitemau ar y fwydlen, cardiau pabell hyrwyddo neu ddisgrifiadau), a gwasanaeth cownter. Dylai fod aelod o staff sy'n siarad Gymraeg fod ar gael bob amser i siarad

Cymraeg â chwsmeriaid. Dylai'r Gweithredwr llwyddiannus sicrhau, wrth weithredu'r contract, bod y Gymraeg yn cael ei hyrwyddo a'i hwyluso ac nad yw'n cael ei thrin yn llai ffafriol na'r Saesneg.

Amseroedd Agor a Chau:

- Y Ciosg Dro Dro i agor a chau yn unol ag amseroedd agor Chastell Caernarfon ac i addasu yn unol â hynny, os yw amseroedd agor y Castell yn cael eu newid h.y. i agor ar yr un pryd â'r amser agor penodedig ar gyfer y heneb, ac i gau, heb fod yn gynharach na 30 munud cyn yr amser cau a nodwyd ar gyfer yr heneb.
- Y Ciosg Dros Dro i agor ar gyfer unrhyw ddigwyddiadau gyda'r nos a allai godi, pan fydd Cadw yn gofyn iddynt wneud hynny, a darparu gwasanaeth arlwygo y tu allan i oriau os oes angen. Bydd amllder a natur y digwyddiadau hyn yn amrywio'n naturiol ac yn debygol o gynyddu mewn nifer; ar hyn o bryd mae hwn oddeutu pymtheg digwyddiad, y flwyddyn, er enghraifft, nosweithiau siopa Nadolig a digwyddiadau haf.

Cydymffurfiaeth: Hylendid Bwyd, Iechyd a Diogelwch ac Alergenau:

- Sicrhau cydymffurfiad â'r holl ddeddfwriaeth berthnasol sy'n briodol ar gyfer gweithredu'r contract hwn ar gyfer y Ciosg a'r Caffi, gan gynnwys, ond heb fod yn gyfyngedig i Ddeddf Iechyd a Diogelwch yn y Gwaith 1974, Deddf Bwyd a Diogelu'r Amgylchedd 1985, Deddf Diogelu'r Amgylchedd 1990, Diogelwch Bwyd (Rheoliadau Hylendid Bwyd Cyffredinol) 1995, Rheoliadau Rheoli Sylweddau Peryglus i Iechyd 2002, Deddf Sgorio Hylendid Bwyd (Cymru) 2013, Rheoliadau Sgorio Hylendid Bwyd 2013 a Rheoliad Rhif 1169/2011 ar Ddarparu Gwybodaeth Bwyd i Ddefnyddwyr.
- Dylid cadw'r holl waith papur cydymffurfio mewn perthynas â'r Ddeddf uchod, ar y safle yn y Ciosg Dros Dro, ac i fod ar gael i'w archwilio gan Cadw, neu eu cynrychiolwyr, a Swyddog Iechyd yr Amgylchedd yr Awdurdod Lleol.
- Sicrhau sgôr Hylendid Bwyd cyson o lefel 5 ar gyfer y Ciosg Dros Dro. Bydd angen rhoi gwybod i Cadw am unrhyw newidiadau i'r sgôr Hylendid Bwyd o fewn 24 awr a chytuno ar gynllun rheoli a'i roi ar waith, er mwyn sicrhau bod lefel pump yn cael ei hadfer o fewn amserlenni y cytunwyd arnynt.
- Bydd methu ag adfer sgôr Hylendid Bwyd lefel 5, o fewn yr amserlenni y cytunwyd arnynt yn ei gwneud yn ofynnol i'r Gweithredwr weithio gyda'r Cleient i sicrhau bod lefel 5 yn cael ei chyrraedd eto. Mae Cadw yn cadw'r hawl i wneud unrhyw waith sy'n ofynnol i gyrraedd y lefel hon ac i ofyn am ad-daliad o unrhyw gostau gan y Gweithredwr.
- Cydweithredu ag unrhyw archwiliadau Diogelwch Bwyd ac Iechyd a Diogelwch, fel y mae Cadw neu eu cynrychiolwyr yn ei wneud.
- Dylai'r staff arlwygo ar gyfer y Ciosg Dros Dro fod yn gymwys mewn isafswm Hylendid Bwyd i Lefel 2, gyda'r Rheolwyr yn gymwys i isafswm o Oruchwylio Bwyd Lefel 3. Mae hyfforddiant Ymwybyddiaeth Alergenau Bwyd a Thrin â Llaw hefyd i'w cwblhau, gan yr holl staff. Hyfforddiant gloywi i'w gymryd bob blwyddyn. Dylid cadw cofnodion hyfforddi staff a thystysgrifau ar y safle ac ar gael i Cadw.

- Y Gweithredwr i ddarparu Gwybodaeth Alergen Bwyd i'r cwsmer yn ysgrifenedig, er enghraifft ar fwydlen, bwrdd sialc neu mewn pecyn gwybodaeth, neu hysbysiad ysgrifenedig wedi'i osod mewn man gweladwy clir yn egluro sut y gall cwsmeriaid gael gafael ar y wybodaeth hon, er mwyn cwrdd â'r gofyniad cyfreithiol. Dylid cymryd camau i osgoi croeshalogi wrth baratoi bwyd i ddiogelu cwsmeriaid ag alergedd bwyd.

Cyfrifoldebau Offer, Gwasanaeth a Thrwsio:

- Bydd Cadw yn gosod ac yn ailosod **isadeiledd** cyfleusterau'r Ciosg Dros dro h.y. waliau, llawr a lloriau, drysau, to a'r uned ei hun, sef y Ciosg Dros Dro.
- Bydd y Gweithredwr yn **atgyweirio ac yn ailosod** yr **offer** canlynol (ond nid yn gyfyngedig) ar gyfer cyflawni'r cytundeb mewn perthynas â'r Ciosg Dros Dro: unedau safle cwpwrdd a drôr, sinc, tapiau a draeniwr gyda than-gwpwrdd a splashback, arwynebau gwaith cownter, hatsh, difawr pryfed, tostiwr, gril cyswllt panini, oergell tan-gownter, rhewgell tan-gownter, uned arddangos reweiddiedig, uned arddangos rhewgell cownter, popty microdon, tostiwr 4 agen, peiriant coffi a diod Primo, byrddau (x6) a chadeiriau (x20), unedau silffoedd dur gwrthstaen, sinc llaw, tapiau a splashback, loceri staff, sgriniau pryfed, bin pedal, Cabinet COSSH [y gellir ei gloi], system echdynnu ac uned echdynnu, goleuadau a ffitiadau goleuadau, sgriniau perspex (parthed covid i'r cownter a'r hatsh), i isafswm manyleb y cytunwyd arni gyda Cadw. Mae Cadw i gymeradwyo unrhyw ailosodiadau newydd, cyn eu prynu. Bydd yr holl atgyweiriadau ac ailosodiadau yn cael eu gwneud gan grefftwr cymwys, a gyflogir gan gwmni sydd wedi'i gofrestru ar gyfer TAW.
- Bydd y Gweithredwr yn gyfrifol am **gynnal a chadw**'r holl offer a'r seilwaith yn y Ciosg Dros Dro. Yn achos y Ciosg Dros Dro, mae hyn yn cynnwys (ond nid yn gyfyngedig), difawr pryfed, tostiwr 4 agen, gril cyswllt panini, oergell tan-gownter, rhewgell tan-gownter, uned arddangos reweiddiedig, uned arddangos rhewgell cownter, popty microdon, peiriant coffi a diod Primo, system echdynnu ac uned echdynnu, goleuadau a draenio, i gynnwys yr holl rwystrau i ddraeniau a phibellau. Dylai'r holl wasanaethau gael eu cyflawni gan grefftwr cymwys, a gyflogir gan gwmni sydd wedi'i gofrestru ar gyfer TAW. Dylid cadw dyddiadau gwasanaeth a chofnod o waith papur y gwasanaeth ar y safle, a dylai'r rhain fod ar gael i'w harchwilio gan Cadw, neu eu cynrychiolwyr, a Swyddog Iechyd yr Amgylchedd yr Awdurdod Lleol.
- Bydd y Gweithredwr yn gyfrifol am yr holl waith galw allan brys i'r Ciosg Dros Dro, er enghraifft, pibellau wedi'u blocio, pibellau'n gollwng, cyflenwadau trydanol yn tripio a'r system echdynnu'n gwrthod gweithio.
- Cyfrifoldeb y Gweithredwr yw gofal beunyddiol lloriau Ciosg Dros Dro, a hefyd ailseilio'r llawr yn ôl yr angen. Dylid gwneud y gwaith ailseilio a thasgau eraill ar ôl cysylltu â Cadw mewn perthynas â'r fethodoleg a'r cynhyrchion sydd i'w defnyddio.
- Ar y cyd â'r Gweithredwr sy'n gyfrifol am wasanaethu a galwadau allan brys, mae angen i'r Gweithredwr weithio'n agos gyda Rheolwr Cyfleusterau Cadw a'r Prif Geidwaid a'r Ceidwaid Arweiniol, gyda golwg ar adrodd am ddiffygion, oherwydd gallai rhai materion gael effaith ddwys ar fusnes dyddiol cyffredinol y Castell. Mae hyn yn arbennig o bwysig yn ystod y cyfnod

atebolrwydd o 12 mis, oherwydd gallai problemau fod wedi eu cynnwys dan y cyfnod atebolrwydd am ddiffyg neu ddiffyg cudd o ran gwneuthuriad.

Cyllid:

- Cymryd rhan mewn cyfarfodydd adolygu cytundeb chwarterol gyda Cadw, i gynnwys gwerthiannau chwarterol, materion ariannol, hyfforddiant staff, bwydlen, cyflenwyr, cydymffurfiaeth, adborth cwsmeriaid a chymau gweithredu.
- Darparu'r holl ddogfennau yswiriant gofynnol sy'n berthnasol ar gyfer gweithredu'r cytundeb o ddechrau'r contract, yn flynyddol, ac yn unol â chais Cadw.
- Darparu cyfrifon rheoli ar sail llyfr agored, i gynnwys, ond heb fod yn gyfyngedig i, yr holl gostau, elw/colled a throsiant bob chwarter ac yn unol â chais Cadw.
- Bydd Cadw yn darparu til ar gyfer y Ciosg Dros Dro a fydd yn gysylltiedig â system EPOS ehangach Cadw, sy'n olrhain trafodion, gwariant cyfartalog a throsiant.
- Bydd y Gweithredwr yn atebol am unrhyw golled o dderbyniadau, os bydd angen i'r Ciosg Dros Dro a/neu'r Castell gau am unrhyw reswm, er enghraifft, oherwydd methiant gwasanaethau cyfleustodau, methiant offer neu dywydd garw ac ati.
- Ni fydd Cadw yn atebol i dalu iawndal i'r Gweithredwr er mwyn talu cyflogau staff y Ciosg Dros Dro, er enghraifft, oherwydd unrhyw waith adeiladu ar y safle, tywydd gwael, methiant offer neu gau safle am unrhyw reswm.

Amodau Tywydd Gwael a Graeanu:

- Bydd y Gweithredwr yn gyfrifol mewn tywydd garw i raeau'r ardaloedd allanol i gynnwys y grisiau, sy'n rhan o'r cyfleuster Ciosg Dros Dro, gyda Cadw yn gyfrifol am y safle ehangach.

Gwastraff ac Ailgylchu:

- Bydd y Gweithredwr yn gyfrifol am reoli, ailgylchu a / neu waredu'r holl ddeunydd sbwriel a gwastraff sy'n gysylltiedig â gweithredu'r Ciosg Dros Dro, ac am sicrhau'r trwyddedau gwastraff masnachol angenrheidiol. Dylai'r trwyddedau fod ar gael ar y safle, i'w harchwilio gan y Cleient, neu eu cynrychiolwyr, a Swyddog Iechyd yr Amgylchedd yr Awdurdod Lleol.
- Bydd y Gweithredwr yn gyfrifol am brynu biniau sbwriel ac ailgylchu ychwanegol mewn perthynas ag unrhyw gynnydd yn y dyfodol yn y symiau o sbwriel / deunydd gwastraff o gyfleuster arlwy'o'r Ciosg Dros Dro. Bydd yn ofynnol i'r Gweithredwr llwyddiannus dalu'r gost am wagio biniau a symud gwastraff yn ddyddiol o'r safle; bydd y gost hon yn cael ei chodi a'i hadolygu'n flynyddol gan Cadw.

Glanhau, Deunyddiau Glanhau, Glanhau Dwfn a COSHH

- Bydd y Gweithredwr yn gyfrifol am lanhau a thacluso'r holl fannau arlwyo, mannau'r cyhoedd, gwasanaethu a pharatoi, i gynnwys yr holl offer, teils, lloriau, waliau, ffitiadau golau, cownteri, byrddau a chadeiriau, bwydlenni ac arwyddion y Ciosg Dros Dro.
- Bydd y Gweithredwr yn gyfrifol am baratoi a threfnu cyfnod hylendid glanhau dwys ardystiedig blynyddol o gyfleuster arlwyo'r Ciosg Dros Dro. Dylid cadw cofnod o ddyddiadau a'r gwaith papur ar y safle a dylai'r rhain fod ar gael i'w harchwilio gan Cadw neu eu cynrychiolwyr, a Swyddog Iechyd yr Amgylchedd yr Awdurdod Lleol.
- Bydd yn ofynnol i'r Gweithredwr ymgymryd â glanhau lefel uchel blynyddol mewn perthynas â goleuadau'r Ciosg Dros Dro, bob blwyddyn o leiaf, os nad yn fwy rheolaidd. Dylid cadw cofnod o ddyddiadau a'r gwaith papur ar y safle a dylai'r rhain fod ar gael i'w harchwilio gan Cadw, neu eu cynrychiolwyr, a Swyddog Iechyd yr Amgylchedd yr Awdurdod Lleol.
- Darparu'r holl ddeunyddiau glanhau a'r offer ar gyfer y Ciosg Dros Dro a threfnu hyfforddiant staff mewn cysylltiad â hyn, er mwyn bodloni'r holl reoliadau Hylendid Bwyd, Iechyd a Diogelwch a COSSH.
- Storio'r holl ddeunyddiau glanhau ar gyfer y Ciosg Dros Dro er mwyn bodloni cydymffurfiad COSSH. <https://www.hse.gov.uk/coshh>
- Glanhau'r holl ffenestri a'r drysau gwydr (ochrau mewnol ac allanol) i'r cyfleuster Ciosg Dros Dro.

Gwisgoedd Staff:

- Sicrhewch fod staff arlwyo'r Ciosg Dros Dro, yn gwisgo gwisg briodol sy'n addas ar gyfer arlwyo, a bod ganddynt fathodynau ag enw arnynt, gan eu nodi fel gweithwyr y Gweithredwr Arlwyo. Dylid ymgynghori â Cadw ynghylch y dewis o wisg a sicrhau eu cymeradwyaeth, cyn ei brynu. Rhaid i'r holl arwyddion ac iwniform fod yn unol â brandio Cadw ar y wefan.

Adrodd am Ddamweiniau:

- Rhaid cofnodi unrhyw ddamweiniau gan staff y Gweithredwr ar system riportio Damweiniau Cadw, cyn gynted ag y byddant yn digwydd.

Sefydlu:

- Y Gweithredwr i gynnal proses sefydlu ar gyfer unrhyw staff newydd ar gyfer y Ciosg Dros dro a'u cyflwyno i Brif Geidwad, Ceidwaid Arweiniol a Cheidwaid Cadw.

Datganiad amgylcheddol

- Mae Cadw wedi ymrwmo i leihau effaith ei weithrediadau o ddydd i ddydd ar yr amgylchedd ac anogir y Gweithredwr i fabwysiadu dull amgylcheddol cadarn, rhagweithiol, wedi'i gynllunio i leihau niwed i'r amgylchedd.

Cydymffurfiaeth a Phroffion PAT a Thân:

- Bydd yn ofynnol i'r Gweithredwr ac a fydd yn gyfrifol am, drefnu (gyda chontractwr Rheoli Plâu cydnabyddedig a chymwysedig), rheoli a thalu contract y Gwasanaeth Rheoli Plâu, ar gyfer ymweliadau chwarterol â'r

Ciosg Dros Dro. Dylid cadw cofnodion o ymweliadau a chanlyniadau'r contractwr Rheoli Plâu i'w cadw ar y safle a dylai'r rhain fod ar gael i Cadw pan ofynnir amdanynt. Bydd y Gweithredwr yn gweithredu ar unrhyw gyngor gan y contractwr Rheoli Plâu.

- Bydd yn ofynnol i'r Gweithredwr a'r person sy'n gyfrifol am, drefnu (gyda chontractwr Diogelwch Tân cydnabyddedig a chymwysedig), rheoli a thalu contract y Gwasanaeth Diogelwch Tân ar gyfer profion blynyddol â'r Ciosg Dros Dro. Rhaid cytuno ar fynediad / dyddiadau ar gyfer y gwaith gwasanaeth hwn ymlaen llaw gyda'r Prif Geidwad mewn perthynas â'r effaith, ar safle'r Castell. Mae cofnodion o ymweliadau a chanlyniadau'r contractwr Diogelwch Tân i'w cadw ar y safle ac i fod ar gael i Cadw pan ofynnir amdanynt. Bydd y Gweithredwr yn gweithredu ar unrhyw gyngor gan y contractwr Diogelwch Tân.
- Bydd gofyn i'r Gweithredwr hefyd gynnal Asesiad Risg Tân ar gyfer y Ciosg Dros Dro, i gynnwys cynllun Gadael mewn Argyfwng Tân ar gyfer y lleoedd paratoi a seddi. Mae angen cytuno ar y cynllun hwn gyda'r landlord i ffurfio rhan o'r ATA cyffredinol ar gyfer Castell Caernarfon.
- Bydd y Gweithredwr yn gyfrifol am drefnu a thalu profion PAT blynyddol (gyda thrydanwr cydnabyddedig a chymwysedig) ar gyfer yr holl offer trydanol arlwy, o fewn y Ciosg Dros Dro cyffredinol, fel rhan o'r contract.
- Cyfrifoldeb a dyletswydd y Gweithredwr yw sicrhau bod y mesurau cydymffurfio hyn a'r holl fesurau cydymffurfio eraill yn cael eu mabwysiadu a'u gweithredu i fodloni'r gofyniad cyfreithiol.

GWOBR GWERTHUSO CYTUNDEB GALWEDIGAETHOL:

Bydd y gweithredwr llwyddiannus yn cael ei ddewis o'r Datganiadau o Ddiddordeb a dderbynnir erbyn y dyddiad cau ac yn cael cynnig cytundeb galwedigaethol ar sail y meini prawf canlynol, a restrir yn nhrefn eu pwysigrwydd gan gynnwys y pwysiad sy'n berthnasol i bob maen prawf. Mae'r wybodaeth a ddarperir gan ymgeiswyr ar gyfer pob maen prawf unigol (o fewn y Meini Prawf Gwerthuso Technegol) i'w cyfyngu i nifer y geiriau a nodwyd, ni fydd unrhyw wybodaeth ychwanegol a ddarperir uwchlaw'r nifer geiriau yn cael ei hystyried fel rhan o'r gwerthusiad.

MEINI PRAWF GWERTHUSO TECHNEGOL.

Darparwch fethodoleg ar gyfer sut y byddwch yn rheoli gweithred arlwy Ciosg Dros Dro Castell Caernarfon. Gan dynnu ar eich profiad a'ch arbenigedd, dylai hyn gynnwys sut y byddwch yn:

<ul style="list-style-type: none"> • Cwrdd â phob un o'r <u>Gofynion Safon Gwasanaeth</u> fel y nodir uchod yn yr adran 'Gofynion Safon Gwasanaeth a Chyfrifoldebau Gweithredwr', fel rhan o'r fanyleb hon. • Byddwch yn cyflawni gofynion gwasanaeth bwyd o ran ei addasrwydd ar gyfer safle Treftadaeth y Byd yng Nghymru gyda nifer sylweddol o ymwelwyr, gan gynnwys manylion y fwydlen arfaethedig, cyflenwyr a strategaeth brisio ar gyfer y Ciosg. • Byddwch yn rheoli Ciosg Dros dro i sicrhau bod gwasanaeth bwyd <u>o ansawdd uchel a gwasanaeth cwsmeriaid rhagorol</u> yn cael eu darparu'n gyson, trwy gydol y flwyddyn. • Byddwch yn mesur <u>bodlonrwydd cwsmeriaid</u> ac yn defnyddio'r adborth hwn i wella gwasanaeth cwsmeriaid. • Rhowch eich lefelau staffio <u>arfaethedig</u> (ar gyfer y tymor brig ac isel) a manylion personél allweddol a fydd yn gyfrifol am reoli a rhediad gweithredol y Ciosg Dros Dro. • Sut y byddwch yn cwrdd â <u>gofynion ychwanegol</u> ar gyfer staffio, megis digwyddiadau arbennig a digwyddiadau gyda'r nos. • Sut y byddwch chi'n dangos eich bod chi'n fuses <u>lleol</u> ac <u>annibynnol</u>. • Sut y byddwch yn ymgymryd â hylendid bwyd, alergen, a holl hyfforddiant lechyd a Diogelwch a sefydlu staff . • Byddwch yn rheoli'r Ciosg Dros Dro i sicrhau bod yr holl ofynion hylendid bwyd, diogelwch bwyd, yr amgylchedd, tân ac iechyd a diogelwch, <u>yn cael eu bodloni</u>. • Byddwch yn ymgymryd â'r holl atgyweiriadau, <u>galwadau allan brys, ailosod a gofynion gwasanaeth</u> o'r offer ar gyfer y Ciosg Dros dro. • Byddwch yn cwrdd â gofynion yr iaith Gymraeg ar gyfer y Ciosg Dros Dro. • Sut y byddwch yn dangos dull busnes ecogyfeillgar. • Systemau gwaith atal Covid a mesurau lliniaru. 	<p><u>Pwysoliad.</u></p> <p>50%</p> <p>(uchafswm o 2000 gair)</p>
---	---

<u>Arferion Gwaith Teg</u>	5%
<ul style="list-style-type: none"> Mae Llywodraeth Cymru yn gyflogwr Cyflog Byw. Disgrifiwch sut y byddwch yn sicrhau y bydd yr holl weithwyr sy'n ymwneud â chyflawni'r contract hwn yn destun arferion gwaith teg ac yn derbyn taliad teg. 	(uchafswm o 450 gair)
<u>Buddion Cymunedol</u>	10%
<ul style="list-style-type: none"> Sut y gall eich gweithrediad fodloni'r targedau buddion cymunedol o ran adran 'Gweithredwr' yn y fanyleb hon. 	(uchafswm o 450 gair)
<u>Meini Prawf Gwerthuso Masnachol</u>	35%
<ul style="list-style-type: none"> Rhent blynyddol i'w dalu; pa mor fasnachol hyfyw fydd hyn i Cadw yn ystod oes y contract. 	(uchafswm o 750 gair)

AMSERLEN DIGWYDDIADAU:

Mae Cadw wedi cynhyrchu amserlen ddangosol o ddigwyddiadau a fydd yn sicrhau bod y gwerthusiad yn cael ei gwblhau yn ôl yr amserlen.

Dyddiad	Cerrig milltir
Cyhoeddi Rhybudd Datganiadau o Ddiddordeb	W / d 28 Mehefin, 2021
Dyddiad cau ar gyfer Ceisiadau i Fynychu'r Diwrnod Ymweld	12. 07. 2021.
Diwrnod Ymweld	14.07.2021 (yn ddarostyngedig i gyfyngiadau Covid).
Dyddiad cau ar gyfer Datgabiadau o Ddiddordeb i'w dderbyn gan Cadw	23.07. 2021.
Gwerthuso cynigion	24ain - 28 Gorffennaf, 2021.
Diwrnod Cyfweld	04.08. 2021
Dyfarnu Cytundeb Galwedigaethol ar gyfer y Ciosg Dros Dro.	W / d 6 Medi, 2021.
Dyddiad cychwyn cytundeb ar gyfer y Ciosg Dros Dro.	12.10.2021 (yn ddarostyngedig i gyfyngiadau Covid).
Dyddiad cychwyn y Cytundeb arfaethedig ar gyfer Caffi Castell	haf 2022 ...

Y CYTUNDEB GALWEDIGAETHOL:

- Tymor:** Bydd rhan gyntaf y cytundeb galwedigaethol ar gyfer y Ciosg Dros Dro yn cychwyn o fis Hydref 2021, i ddechrau tan fis Mehefin 2022 (Sylwch fod estyniad i'r caniatâd cynllunio cyfredol wedi'i baratoi i'w ddefnyddio y tu hwnt i'r dyddiad hwn, ac felly mae defnydd estynedig o'r Ciosg Dros Dro, wedi'i gymeradwyo am 6 blynedd arall tan 2028.
- Y bwriad yw i gyfleuster arlwyo Caffi Castell agor yn ystod Haf 2022 a bydd hyn yn gallu ffurfio ail ran y cytundeb galwedigaethol, lle bydd y Gweithredwr, o'r pwynt hwn, wedyn yn rhedeg ac yn rheoli'r ddwy uned arlwyo, y Ciosg Dros Dro a Chaffi Castell. Bydd y cytundeb galwedigaethol cychwynnol ar gyfer Caffi Castell yn rhedeg am 3 blynedd hyd at 2024 ac, os bydd y berthynas rhwng Cadw a'r Gweithredwr yn llwyddiannus, bydd modd ymestyn hyn yn unol â thrafodaethau arferol Landlord a Tenant.
- Rhent:** Gofynnir i'r darpar Weithredydd dendro rhent ar sail punnoedd y flwyddyn ynghyd â TAW. Bydd y rhent yn daladwy trwy Ddebyd Uniongyrchol bob mis ymlaen llaw. Bydd rhent y flwyddyn gyntaf yn seiliedig ar y rhent a gynigir fel rhan o'r broses Datganiad o Ddiddordeb a bydd y taliad rhent cyntaf yn ddyledus ar ddiwrnod cyntaf y tymor.
- Adolygiadau rhent:** Bydd y rhent yn daladwy am y flwyddyn gyntaf gydag adolygiad ar ôl y cyfnod cychwynnol hwn yn cael ei gynnal fel rhan o'r trafodaethau ynghylch Caffi Castell / parhad defnydd Ciosg Dros Dro, ac yna yn unol â thelerau'r cytundeb.
- Blaendal:** Ni fydd yn ofynnol i'r Gweithredwr ddarparu blaendal.
- Yswiriant:** Bydd y Cleient yn yswirio adeiledd yr adeiladau gyda'r Gweithredwr yn gyfrifol am gynnwys, offer sefydlog, yswiriant gweithwyr a thrydydd parti.
- Cyfrifoldebau Atgyweirio:** Bydd y Gweithredwr yn atgyweirio ac yn amnewid yr holl offer fel y'u rhestrir yn yr adran 'Gofynion Safonol Gwasanaeth Cadw a Chyfrifoldebau Gweithredwr', ac mewn oren uchod, trwy gydol y contract.
- Mae'r Gweithredwr hefyd yn gyfrifol am gynnal a chadw holl offer a seilwaith y Ciosg Dros Dro am alwadau argyfwng brys ac am yr holl waith cynnal a chadw mewnol cyffredinol, i gadw'r offer a'r adeilad mewn cyflwr da.
- Is-osod:** Ni fydd hawl i aseinio, is-osod na rhoi'r gorau i feddiant y fangre gyfan neu unrhyw ran ohoni.

- Gwariant:** Bydd y Gweithredwr yn gyfrifol am yr holl dreuliau sy'n gysylltiedig â'r eiddo a'u defnydd megis Cyfraddau Busnes, Treth Gyngor, dŵr, trydan a thaliadau cyfleustodau.
- Cyfnod rhybudd:** Bydd y Gweithredwr yn rhoi rhybudd i Cadw o ddim llai na 6 mis os yw'n dymuno dod â'i gytundeb galwedigaethol i ben o fewn cyfnod y cytundeb.
Rhaid i'r Gweithredwr dalu'r rhent sy'n ddyledus yn llawn am y cyfnod rhybudd hyd yn oed os yw'n dewis gadael yr Eiddo ymlaen llaw, oni chytunir fel arall yn ysgrifenedig gan Cadw.
- Gwasanaethau ar y Safle:** Bydd gan y Gweithredwr fynediad i doiledau Ymwelwyr y Castell i'w ddefnyddio gan ei staff ynghyd â lleoedd ategol ar gyfer storio sbwriel. Manylir ar y rhain yn y Cytundeb Galwedigaethol.

Y BROSES YMGEISIO:

Ceisiadau i Fynychu Diwrnod Ymweld:

Dyddiad cau ar gyfer Ceisiadau i Fynychu'r Diwrnod Ymweld: Dydd Llun 12 Gorffennaf 2021.

Rhaid derbyn ceisiadau i fynychu'r Diwrnod Ymweld ym Mocs Post Masnachol Cadw cadwcommercial@gov.wales

Dylid nodi ceisiadau fel '**Cais i Fynychu Diwrnod Ymweld â'r Ciosg Dros Dro**' a'u hanfon at sylw Ruth Burrows, Rheolwr Masnachol Cadw. Dylai ceisiadau i fynychu'r Diwrnod Ymweld gynnwys eich manylion cyswllt llawn, enw, enw busnes, swydd a chyfeiriad busnes.

Diwrnod Gwylio

Dydd Mercher, 14 Gorffennaf 2021 (10am hyd at 2pm) – yn amodol ar gyfyngiadau Covid). Bydd staff Cadw ar gael i ddarparu mynediad i'r Ciosg Dros Dro. Noder: Bydd y niferoedd a'r amser gwylio yn gyfyngedig.

Dyddiad Derbyn Datganiadau o Ddiddordeb:

Dyddiad cau: hanner dydd, dydd Gwener 23 Gorffennaf 2021.
Rhaid derbyn ceisiadau wedi'u cwblhau yn: Blwch Post Masnachol Cadw cadwcommercial@gov.wales

Dylid nodi ceisiadau fel, '**Cais Ciosg Dros Dro, Preifat a Chyfrinachol**' a'u hanfon i gael sylw: Ruth Burrows, Rheolwr Masnachol Cadw.

Rhaid i'r cais gynnwys llofnod yr ymgeisydd, a dylid ardystio bod y wybodaeth a roddir yn gywir gydag ymgeiswyr sy'n edrych i gynnwys amcangyfrif o werthiannau, cyllidebau a llif arian am y tair blynedd gyntaf.

Dylai darpar Weithredwyr gynnwys gwybodaeth mewn perthynas â'u cymwysterau, profiad perthnasol a chynllun busnes ar gyfer Ciosg Dros Dro **a chynnwys eu CV fel rhan o'u cais** .

Dylai ymgeiswyr hefyd gynnwys gwybodaeth am yr asedau y byddant yn eu dwyn i'r busnes, ynghyd ag incwm a ffynonellau cyfalaf sydd ar gael i'w buddsoddi.

Mae Cadw yn dymuno sicrhau bod gan weithredwyr y sefyllfa ariannol a'r adnoddau angenrheidiol i gyflawni eu rhwymedigaethau trwy gydol y contract hwn a dylid nodi y bydd **gwiriadau ariannol** o'ch busnes presennol yn cael eu hystyried fel rhan o'r broses Datganiad o Ddiddordeb. Gallai hyn gynnwys (lle bo hynny'n briodol) ystyried lefel yr ymrwymadau gwaith sydd gennych ar hyn o bryd a'r modd y gallai dyfarnu contract effeithio ar adnoddau. Wrth benderfynu tendro am gontract, dylech hefyd fod yn ymwybodol o, a rhoi ystyriaeth i'r peryglon sydd ynglŷn â dod yn rhy ddibynnol ar fusnes y Cleient, neu yn wir ar fusnes unrhyw gwsmer. Wrth wneud hynny, dylech ystyried enillion o unrhyw waith arall a wneir ar gyfer y Cleient yn ogystal â'r hyn y gallech ei ennill gyda'r cytundeb hwn.

Ni fydd Cadw yn rhoi unrhyw arwydd o'r rhent a ragwelir o flwyddyn 2, a chynghorir ymgeiswyr i sicrhau bod y rhent a gofnodir ar y cais yn adlewyrchu elfennau busnes defnydd blwyddyn gyntaf y Ciosg Dros Dro yn unig.

Rhaid i'r rhent arfaethedig fod yn swm penodol. Codir TAW ar y rhent sydd i'w dalu.

Gall ymgeiswyr ddefnyddio asiant proffesiynol i gynorthwyo wrth baratoi eu cais, ond dylid datgan hyn a dylai ymgeiswyr fod yn hollol sicr eu bod yn gwybod ac yn cytuno â'r hyn sydd wedi'i ysgrifennu.

Mae Cadw yn cadw'r hawl i beidio â derbyn y Datganiad o Ddiddordeb uchaf neu yn wir unrhyw Ddatganiad.

Proses Ddethol

Rhoddir ystyriaeth i bob cais a dderbynnir ar, neu cyn dyddiad cau'r Datganiadau o Ddiddordeb a chaiff rhestr fer ei pharatoi.

Gofynnir i'r rhai sydd ar y rhestr fer ddod i gyfweiliad. Bydd gwahoddiadau i ymuno yn cael eu hanfon yn electronig cyn dyddiad y cyfweiliad.

Bydd y panel cyfweld yn cynnwys Zara Cottle, Uwch Reolwr Masnachol Cadw, Ruth Burrows, Rheolwr Masnachol Cadw, Hannah Litherland, Ceidwad Cadw Arweiniol, Castell Caernarfon; Emyr John, Uwch

Syrfëwr Ystadau Cadw, Clive Jones, Rheolwr Cyfleusterau Cadw. Yna gellir paratoi rhestr fer arall a gall ail gyfweiliad ddilyn. Ar ôl dewis yr ymgeisydd llwyddiannus, cynhelir gwiriadau ariannol o'ch busnes presennol a chynhelir trafodaethau i gytuno ar gynnwys terfynol y cytundeb Tenantiaeth Fasnachol a fydd yn cael ei ddrafftio i ddechrau gan gynrychiolwyr cyfreithiol Llywodraethau Cymru.

I'w nodi:

Dylid nodi, mae'r manylion hyn at ddibenion arweiniad yn unig a'u hunig ddiben yw rhoi crynodeb o'r Ciosg Dros Dro ac nid ydynt yn rhan o gynnig neu gytundeb. Bydd pawb yn ymweld â'r eiddo yn gyfan gwbl ar eu risg eu hunain ac ni fydd Cadw yn derbyn unrhyw gyfrifoldeb am golled, difrod neu anaf o gwbl, sut bynnag y digwydd hynny. Rhoddir yr holl ddisgrifiadau, dimensiynau, lluniau ac ati a gynhwysir yn y ddogfen hon a/neu a roddir trwy drafodaethau gyda Cadw fel arwyddion heb gyfrifoldeb ac ni ddylai unrhyw bartion â diddordeb ddibynnu arnynt fel datganiadau neu gynrychioliadau o ffaith, ond rhaid iddynt fodloni eu hunain trwy arolygiad neu fel arall o ran cywirdeb pob un ohonynt. Mae Cadw yn cadw'r hawl i beidio â derbyn unrhyw ddatganiad o ddiddordeb a dderbynnir ac nid yw'n rhwymo'i hun i dderbyn y cynnig ariannol uchaf. Anogir darpar Weithredwyr i wneud ymholiadau drostynt eu hunain mewn perthynas ag unrhyw ofynion cynllunio angenrheidiol ar gyfer y defnydd a fwriedir.

Mae Cadw yn cadw'r hawl i beidio â gorfod derbyn unrhyw gynnig a dderbynnir ar gyfer y Ciosg Dros Dro.

Rhaid anfon pob cynnig i cadwcommercial@gov.wales i'w dderbyn erbyn hanner dydd fan bellaf ddydd Gwener 23 Gorffennaf 2021.



Hefyd, ewch i'n gwefan os gwelwch yn dda <https://cadw.gov.wales/>

DIWEDD