

# Ffilmio Hanes

Creu ffilmiau byrion am leodò, pobl,  
a òigwyðdiadau hanesyðdol



# Cynnwys

Ynglŷn â'r canllaw hwn	3	Ffilmio eich saethiaðau	
Cynllunio eich ffilm		Ffilmio saethiað	16
Pa fath o ffilm fyðdech chi'n gallu ei gwneud?	5	Ffilmio ðarn i gamera	17
Penderfynu ar yr hanfodion	6	Ffilmio cyfweliad	18
Beth allech chi ei gynnwys	7	Ffilmio ailgread	20
Aðrodd eich stori	9	Rhoi'r cyfan at ei gilydd	
Dod o hyd i gyfryngau archif	10	Cynllunio eich golygiað	22
Ysgrifennu sgript	11	Recordio troslais	23
Cynllunio eich saethiaðau	12	Golygu a rhannu	24
Saethiaðau y gallech eu ðefnyddio	13	Ffurlenni cynllunio	25-29
Paratoi ar gyfer ffilmio	14	Cyðnabod lluniau	30

Cyhoeddir gan

**Cadw**

Llywodraeth Cymru

Tŷ'r Afon

Heol Bedwas

Caerffili CF83 8WT

© Hawlfraint y Goron 2023, Llywodraeth Cymru

Ysgrifennwyd a chynllunwyd gan Tom Barrance, Learnaboutfilm

Cyfieithydd: Lynne Reynolds

# Ynglŷn â'r canllaw hwn

Mae gwneud ffilmiau neu fideos yn ffordd wych o archwilio ac esbonio hanes. Bydd y canllaw hwn yn dangos i chi sut i wneud gwahanol fathau o ffilmiau hanes.

Mae'r canllaw hwn yn cael ei gyhoeddi gan Cadw, gwasanaeth amgylchedd hanesyddol Llywodraeth Cymru.

Mae'n mynd â chi drwy'r broses o gynllunio, ffilmio a golygu ffilmiau byrion am hanes.

Mae'n dechrau drwy edrych ar y math o ffilmiau y gallech chi eu gwneud, gyda rhai enghreifftiau.

Yna mae'n edrych ar yr hyn y gallech ei gynnwys a lle i ddod o hyd i gyfryngau archif y gallwch eu defnyddio. Mae'n dangos i chi sut i ysgrifennu sgript ffilm a chynllunio eich saethiadau.

Yna mae'n esbonio sut i ffilmio saethiad, a sut i gofnodi cyflwyniadau, cyfweiliadau ac ailgreadau dramatig.

Yn olaf, fe welwch sut i drefnu eich golygiad, ychwanegu saethiadau ychwanegol a rhannu eich ffilm orffenedig.



Cynllunio eich ffilm

# Pa fath o ffilm fydddech chi'n gallu ei gwneud?

Mae llawer o wahanol fathau o ffilmiau hanes. Dyma rai enghreifftiau y gallech chi edrych arnyn nhw.

## Bywgraffiad syml

<https://www.youtube.com/watch?v=v8A9gvb5Fh0>

Gallai eich ffilm ddweud hanes bywyd rhywun. Mae'r enghraifft hon yn defnyddio fideo archif a delweddau llonydd, troslais a chyfweliad i ddangos bywyd Rosa Parks.

Ychwanegwyd symudiad i'r delweddau llonydd i roi bywyd iddyn nhw. Gelwir hyn yn effaith 'Ken Burns'.

## Cyflwyniad gydag ailgreadau

<https://www.bbc.co.uk/programmes/p08vtm3>

Mae'r clip hwn am Llywelyn Fawr yn rhan o bennod deledu hirach. Mae'n defnyddio troslais, cyflwyniadau i gamera, delweddau llonydd gyda symudiad, a cherddoriaeth.

Mae'r cyflwynydd, Huw Edwards, yn chwarae rhan bwysig yn y ffilm. Ceir hefyd ailgreadau dramatig, gan gynnwys delweddau agos ac effeithiau sain golygfeydd brwydr.

## Aadroddiad am ddigwyddiad

[https://www.youtube.com/watch?v=w8kwBAC\\_FrA](https://www.youtube.com/watch?v=w8kwBAC_FrA)

Mae'r adroddiad newyddion hwn yn esbonio digwyddiad hanesyddol (trychineb Chernobyl) gan ddefnyddio troslais, fideo archif a mapiau.

## Ymweliad â safle hanesyddol

<https://www.youtube.com/watch?v=KxzOQwktMCc>

Yma, mae'r YouTuber Tom Scott yn siarad am Bont Gludo Casnewydd. Mae wedi ffilmio llawer o wahanol saethiadau ac onglau i ddangos ei ddarnau i gamera.

## Animeiddiad

<https://www.youtube.com/watch?v=OY4Tx4pAQvM>

<https://www.intofilm.org/films/19747>

Mae'r animeiddiad stop-symudiad yma gan Osian Roberts yn adrodd hanes digwyddiad hanesyddol (llifogydd Tryweryn) gyda cherddoriaeth wreiddiol a throslais.

# Penderfynu ar yr hanfodion

Dechreuwch trwy benderfynu am y ffilm a'i testun.

## Am beth mae'r ffilm?

Gallech chi wneud ffilm am *berson*, fel Owain Glyndwr neu Betty Campbell.

Gallech chi ganolbwyntio ar *grŵp o bobl*, fel chwarelwyr llechi yng Ngogledd Cymru neu forwyr Somali yng Nghaerdydd.

Gallech chi wneud ffilm am *le* fel chwarel, ffatri neu gastell lleol.

Gallech chi esbonio *digwyddiad* pwysig fel trychineb Aberfan neu foddï Tryweryn.

- Gallech chi edrych ar *broses* fel pobl yn symud o gefn gwlad i ddinasoedd, neu bobl o wledydd eraill yn dod i Gymru.

Peidiwch â cheisio trafod gormod. Gallech chi wneud ffilm am un adeilad yn hytrach na thref, un milwr yn hytrach na chatrawd, ychydig o flynyddoedd yn hytrach na chanrif.

## Pwy yw'r gynulleidfa?

Meddyliwch am bwy sy'n mynd i wylïo eich ffilm. Ai plant iau, oedolïon, neu bobl eich oedran chi'ch hun?

Ble fydd pobl yn ei gwylïo: yn yr ysgol, ar-lein, mewn sinema neu mewn digwyddiad?

## Pa fath o ffilm fydd hi?

Mae llawer o wahanol fathau o ffilmiau hanesyddol.

- Gallech chi wneud rhaglen ddogfen sy'n adrodd stori ffeithiol.
- Gallech chi wneud drama, neu ailgread o ddigwyddiad hanesyddol.
- Gallech chi seilio eich ffilm ar droslais, neu gyfweiliad wedi'i recordio, a golygu'r delweddau neu'r fideo i'w ffitio.
- Gallai eich ffilm gael ei harwain gan gyflwynydd. Bydd angen rhywun sy'n hyderus ac sy'n gallu siarad yn glir.

Gallech gyfuno nifer o'r technegau hyn.

## Pa mor hir fydd hi?

Penderfynwch pa mor hir y dylai'r ffilm fod.

Mae'n haws i'w chadw'n fyr: dim mwy na thair munud, ac efallai llai. Os yw'n hirach fe fydd yn cymryd amser hir i'w gwneud yn iawn.

## Pa offer sydd gennych chi?

Gallwch wneud ffilm dda gydag unrhyw fath o gamera fideo, ffôn neu dabled. Ond mae rhai mathau o bethau'n anodd eu gwneud gydag offer sylfaenol.

Dylech gynllunio eich ffilm yn seiliedig ar yr offer sydd gennych. Os nad oes gennych feicroffon da, bydd yn anodd ffilmio cyflwynydd yn yr awyr agored, yn enwedig pan fydd hi'n wyntog. Felly, efallai y byddai'n well seilio eich ffilm ar droslais, y gallwch ei recordio dan do.

# Beth allech chi ei gynnwys

Gallai eich ffilm gynnwys llawer o wahanol fathau o ddelweddau a sain.

## Delweddau archif

Gallwch ddefnyddio hen luniau a ffilm i ddangos pobl, lleoedd a phethau yn eich stori. Gall y rhain gynnwys ffotograffau, paentiadau, dogfennau, mapiau, a ffilm.

Er mwyn rhoi ymdeimlad cyffredinol o'r cyfnod, gallech ddefnyddio delweddau eraill o'r cyfnod megis golygfeydd stryd.

Mae'n bwysig defnyddio delweddau mawr (cydraniad uchel), yn enwedig os ydych chi'n bwriadu defnyddio rhan o'r ddelwedd yn unig. Fydd delweddau bach ddim yn edrych yn dda pan fyddwch chi'n eu hehangu i lenwi'r sgrin.

## Mapiau

Mae mapiau Arolwg Ordnans mewn hawlfraint am 50 mlynedd. Ond gallwch ddefnyddio mapiau OS cyfredol yn eich ffilm os yw eich ysgol neu fudiad yn gwneud cais am [drwydded cyfryngau](#) rhad ac am ddim.

## Cyfryngau gwreiddiol

Gallwch gynnwys cyfryngau rydych chi'n eu gwneud neu'n ffilmio eich hun. Gallai'r rhain gynnwys

- clipiau fideo neu ddelweddau llonydd o leoedd, pobl neu wrthrychau
- cyfweiliadau
- cyflwyniadau i gamera
- ailgreadau o ddigwyddiadau hanesyddol

Gallech chi hefyd gynnwys darluniau, paentiadau, siartiau, graffiau ac animeiddiadau.

## Sain

Mae sain yn bwysig iawn ym myd ffilm. Gallai eich trac sain gynnwys esboniadau trosleisiol, effeithiau sain a cherddoriaeth. Efallai y byddwch chi hefyd yn gallu dod o hyd i sain archif fel cyfweiliadau.

Byddwch yn ofalus i beidio defnyddio cerddoriaeth hawlfraint.

## Animeiddiad

Gallwch animeiddio darluniau, modelau clai neu ffigurau teganau.

Gallwch gael apiau a rhaglenni animeiddio stop-symudiad ar gyfer ffonau a thabledi. Gallwch hefyd animeiddio gyda chamcorder wedi'i gysylltu â chyfrifiadur.

Bydd angen trybedd. Mae'n bwysig cadw'r goleuo'n gyson.

Gyda modelau, gallech greu eich cefndir eich hun allan o flwch cardbord.

Gallech chi hefyd ddefnyddio'r effaith 'chromakey'. Yma, rydych chi'n ffilmio gyda chefnidir gwyrdd arbennig rydych chi'n ei ddisodli gan ddelwedd neu fideo pan fyddwch chi'n golygu'r ffilm.

Dyma sut y gallech chi ddefnyddio gwahanol fathau o gyfryngau - fideo gwreiddiol, map a delweddau llonydd - i adrodd hanes adeilad hanesyddol.

Wedi'r ail saethiad, mae'r delweddau'n 'rhyngdoriadau'. Rydyn ni'n dal i allu clywed y cyflwynydd ond mae'r delweddau'n newid er mwyn dangos am beth y mae'n siarad.



Dechreuau'r ffilm gyda stryd siopa brysur yng nghanol Caerdydd.



Mae cyflwynydd yn dangos adeilad anarferol i ni.



Mae'n egluro ei fod mewn arddull Fenisaidd oherwydd ei fod wedi ei adeiladu wrth ymyl camlas.



Hen fap sy'n dangos lle'r oedd y gamlas yn arfer rhedeg yw'r rhyngdoriad nesaf.



Mae clip fideo yn dangos rhan o daith y gamlas.



Ffotograff archif yw'r rhyngdoriad hwn.



# Adrodd eich stori

## Ymchwilio eich pwnc

Gallwch ymchwilio eich pwnc gan ddefnyddio llyfrau, papurau newydd, cylchgronau a chwilio ar-lein.

Pan fyddwch yn dod o hyd i erthygl ar y we gyda gwybodaeth am y pwnc, gwiriwch a yw'n ymddangos yn ddibynadwy.

Pa fath o wefan yw hi? A yw'n cael ei gyhoeddi gan fudiad neu unigolyn? Beth allwch chi ei ddarganfod amdany'n nhw?

Yna gwiriwch pwy ysgrifennodd yr erthygl. Sut maen nhw'n gymwys i ysgrifennu am y pwnc? Pam wnaethon nhw ei hysgrifennu? Oes ganddyn nhw reswm penodol dros ei hysgrifennu?

Os ydyn nhw wedi cynnwys dolenni at ffynonellau eraill, gwiriwch fod y dolenni'n gweithio.

Gall Wikipedia fod yn ddefnyddiol, ond gall unrhyw un ei olygu. Felly mae'n well gwirio'r cyfeiriadau gwreiddiol sy'n dod ar ddiwedd yr erthygl.

Gallech hefyd gyfweld tystion (pobl oedd yno) ac arbenigwyr.

## Cynlluniwch sut i adrodd y stori

Mae'n bwysig cael sylw pobl o'r dechrau. Gallech chi wneud hyn gyda delwedd anarferol, ffaith annisgwyl, gweithred gyffrous, neu rywbeth mae pobl yn teimlo'n gryf amdano.

Gallech chi ddechrau drwy ofyn cwestiwn y mae eich ffilm yn mynd i'w ateb.

Does dim rhaid i chi ddangos digwyddiadau yn y drefn wnaethon nhw ddigwydd mewn bywyd go iawn. Gallech chi ddechrau gyda'r digwyddiad pwysicaf, mwyaf dramatig neu anos, yna mynd yn ôl i ddangos y digwyddiadau wnaeth arwain ato.

Gallech chi ddechrau yn y presennol wedyn mynd yn ôl i'r gorffennol. Er enghraifft, gallech chi ddangos enw rhywun ar gofeb rhyfel, yna mynd yn ôl i adrodd stori beth ddigwyddodd iddyn nhw yn y rhyfel. Neu gallech ddechrau gydag ysbyty modern, a mynd yn ôl mewn amser i esbonio sefydlu'r GIG.

Peidiwch â chynnwys popeth rydych chi'n ei ddarganfod am eich pwnc. Gwnewch yn siŵr eich bod ond yn cynnwys ffeithiau neu ddigwyddiadau sy'n ddiddorol ac yn berthnasol i'r stori.

# Dod o hyd i gyfryngau archif

Mae'n bwysig dewis y delweddau cywir a'r sain gywir ar gyfer eich prosiect.

## Ffynonellau ar-lein

Mae [Casgliad y Werin Cymru](#) yn ffynhonnell ddefnyddiol am ddelweddau llonydd, ffilm, mapiau a sain. Mae'r rhan fwyaf ohono yn rhad ac am ddim at ddefnydd anfasnachol. Bydd angen i chi gofrestru i'w ddefnyddio. Gallwch chwilio am le penodol, ac am wahanol fathau o gyfryngau.

Mae gan [Lyfrgell Genedlaethol yr Alban](#) hen fapiau Arolwg Ordnans ar gyfer y DU gyfan. Gallwch chwilio yn ôl lle a chyfnod. Mae ychydig yn gymhleth i'w ddefnyddio.

## Chwilio ar Google

Pan fyddwch yn chwilio am ddelweddau ar Google, mae'n bwysig cyfyngu eich chwiliad i rai y gallwch eu defnyddio.

Cliciwch Offer (Tools) (isod) o dan y bar chwilio. Gosodwch faint y ddelwedd i Mawr (Large) (felly mae'n ddigon mawr ar gyfer fideo), a gosod Hawliau Defnydd (Usage Rights) i Creative Commons.

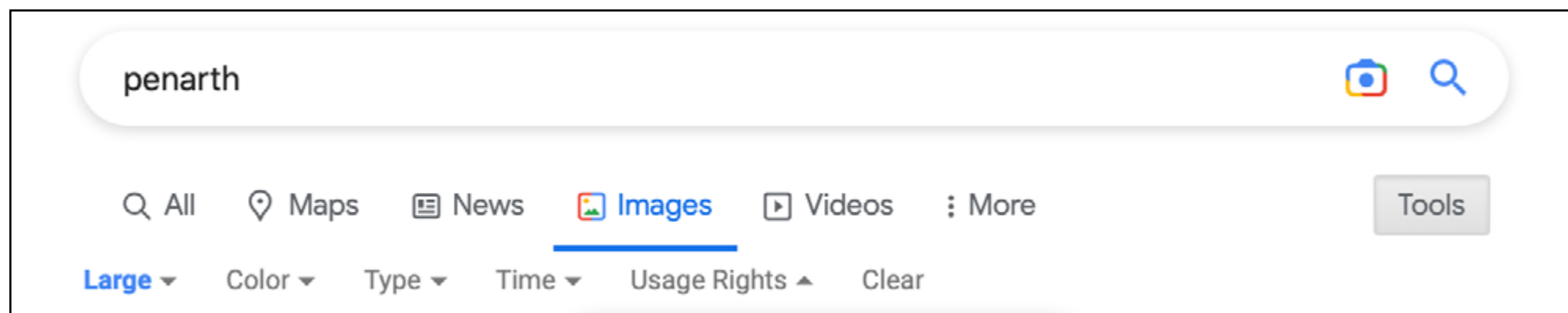
## Pa gyfryngau allwch chi eu defnyddio?

Mae'r rhan fwyaf o luniau, delweddau llonydd, a sain dan hawlfraint. Fedrwch chi ddim eu defnyddio heb ganiatâd ac efallai bydd rhaid i chi dalu. Mae rhai cyfryngau hŷn allan o hawlfraint (fel arfer os bu farw'r crëwr dros 70 mlynedd yn ôl).

Mae gan rai deunydd drwydded [Creative Commons](#), sy'n eich galluogi i'w ddefnyddio gyda rhai cyfyngiadau. Efallai y bydd angen i chi roi clod i'r person a'i gwnaeth (neu sy'n berchen arno nawr). Gelwir hyn yn briodoledd.

Mae rhywfaint o ddeunydd hŷn yn y parth cyhoeddus. Mae hyn fel arfer yn golygu y gallwch ei ddefnyddio.

Pan fyddwch chi'n dod o hyd i ddelwedd rydych chi eisiau ei defnyddio, ysgrifennwch i lawr lle daethoch o hyd iddi. Os oes angen i chi ddarparu priodoledd, gwnewch nodyn o bwy y dylech gredydu.



# Ysgrifennu sgrïpt

Ysgrifennwch sgrïpt ar gyfer trosleisiadau neu ailgreadau ðramatig.

## Fformat sgrïpt

Os yw eich ffilm yn cynnwys golygfeydd sy'n cael eu hactio, ysgrifennwch sgrïpt yn dilyn y fformat ar y dde.

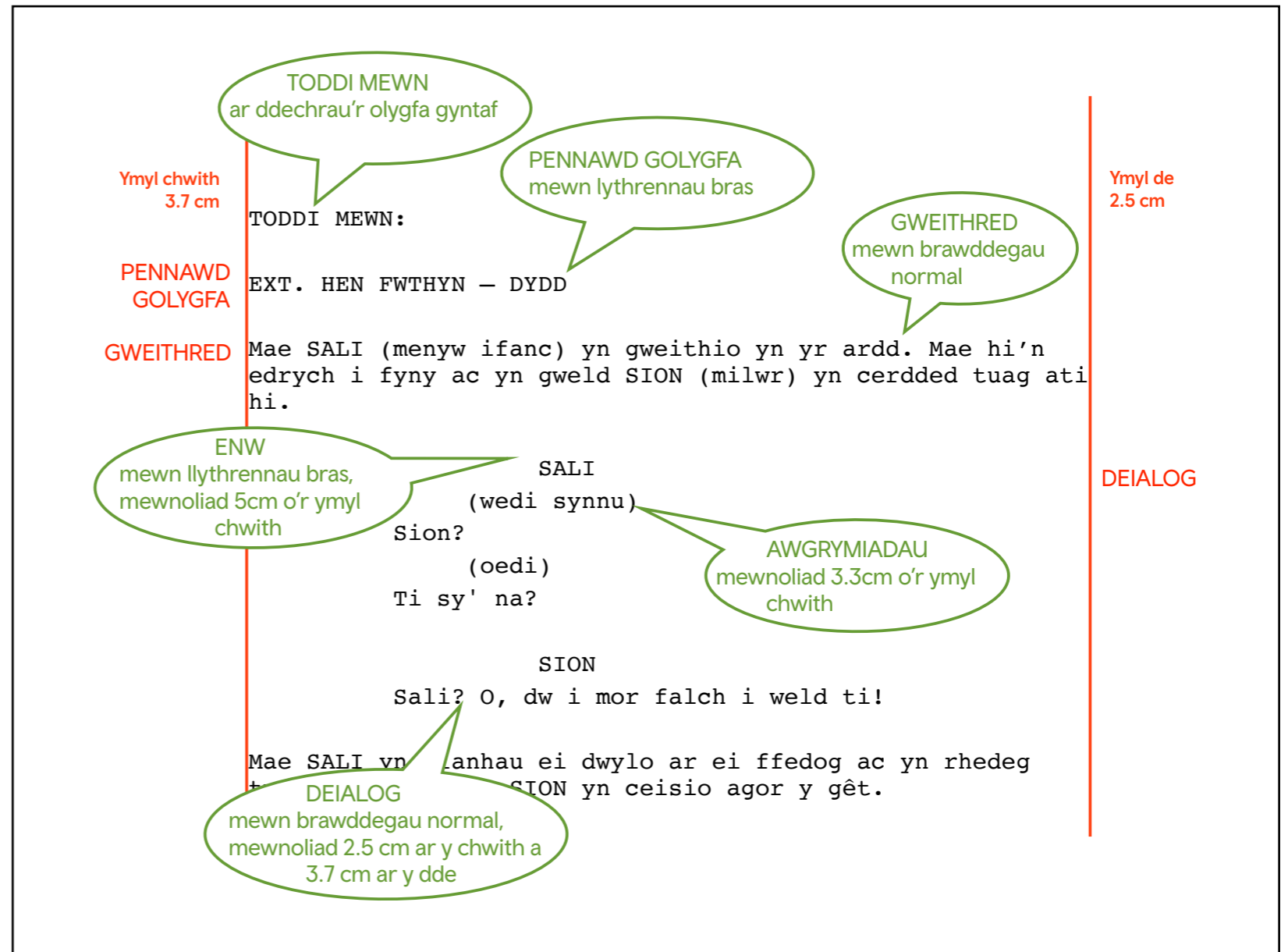
Mae'r PENNAWD GOLYGFA yn dweud a yw'n yr awyr agored (EXT.) neu dan do (INT.), yna'r lleoliad, dash, ac amser y dydd. Mae bob tro mewn llythrennau bras.

Mewn DEIALOG, mae enwau cymeriadau yn cael eu cilosod. Mae llinellau deialog yn cael eu cilosod ond nid yn bell.

Gallech chi ychwanegu awgrymiadau i'r actorion ('parentheticals') mewn cromfachau.

Dylech hefyd ysgrifennu sgrïpt os yw eich ffilm yn seiliedig ar droslais (neu gyflwyniad). Defnyddiwch fformat tebyg.

Os yw eich ffilm yn ymchwiliad, neu'n seiliedig ar gyfweiliadau, efallai y bydd angen i chi aros nes eich bod wedi edrych trwy eich holl glipiau cyn y gallwch gwblhau'r sgrïpt.

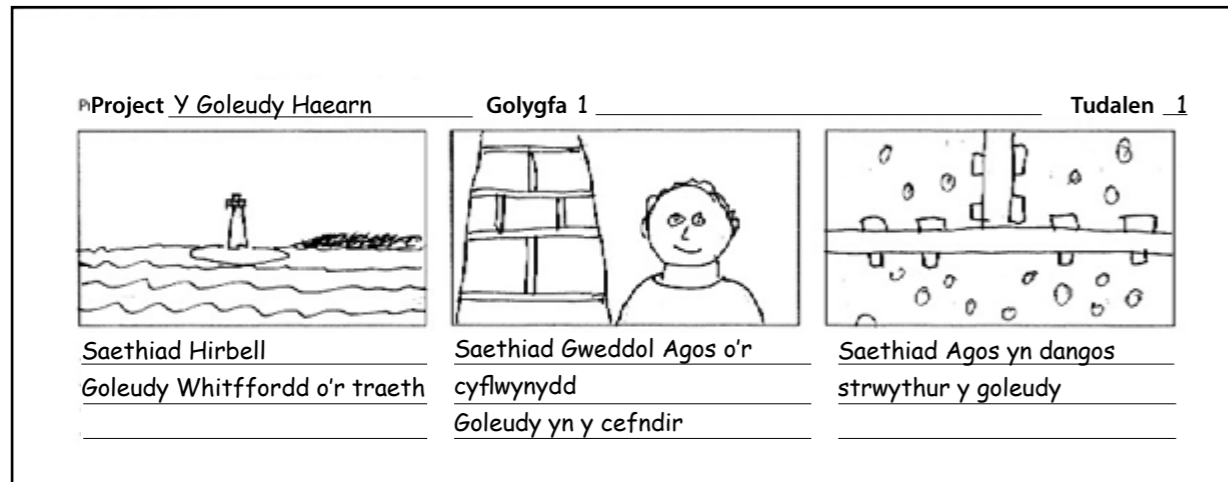


Teipiwch eich sgrïpt yn 12pt Courier.

Rhowch doriad llinell ychwanegol ar ôl TODDI MEWN, PENNAWD YR OLYGFA, GWEITHRED a DEIALOG cymeriad.

# Cynllunio eich saethiadau

Os ydych chi'n ffilmio eich fideo eich hun, bydd angen i chi gynllunio eich saethiadau yn ofalus.



## Byrddau stori

Set o luniau sy'n dangos pob saethiad mewn dilyniant ffilm yw bwrdd stori. Mae'n ddefnyddiol iawn ar gyfer cynllunio eich ffilm.

Mae bwrdd stori wag y gallwch ei defnyddio ar [dudalen 26](#).

Dylai rhai o'ch saethiadau ddangos yr olygfa gyfan. Dylai eraill ddangos wyneb neu fanylion. Mae'r lluniau ar y dudalen nesaf yn dangos y saethiadau pwysicaf.

## Rhestr saethiadau

Gallech chi hefyd wneud rhestr o saethiadau i fynd gyda chi ar leoliad.

## Pum saethiad

Os ydych chi'n ffilmio rhywun gydag arteffact (fel gwrthrych, llyfr neu lun) gallech ddefnyddio'r pum saethiad yma:



Ffilmwch eu dwylo yn dal y peth.



Ffilmwch eu hwyneb yn edrych arno.



Ffilmwch saethiad sy'n cynnwys eu dwylo a'u hwyneb.



Ffilmio'r peth o dros eu hysgwydd, neu o'u safbwynt nhw.



Ffilmwch saethiad creadigol, megis ongl anarferol neu fanylyn.

# Saethiadau y gallech eu defnyddio

Gwnewch yn siŵr o ffilmio amrywiaeth o saethiadau, gyda ðigon o saethiadau agos.



Gallwch ddefnyddio saethiad hirbell sy'n dangos y lle neu'r lle i gyd.



I ddangos pobl mewn lle, gallech chi ddefnyddio saethiadau pell (pen i droed)...



...neu saethiadau canolig, o'r cluniau i'r pen.



Mae saethiad agos yn dangos wyneb rhywun, neu fanylion am rywbeth.



Mae saethiad gweddol agos (pen ac ysgwyddau) yn ddelfrydol ar gyfer cyfweiliad neu gyflwyniad.



Gall saethiadau agos hefyd ddangos manylion gwrthrychau, adeiladau neu ddogfennau.

# Paratoi ar gyfer ffilmio

Gwiriwch y pethau hyn cyn pob sesiwn ffilmio.

## Hawliau

Ydych chi wedi cael caniatâd ysgrifenedig i ffilmio yn y lleoliad?

Ydych chi wedi cael cytundeb ysgrifenedig gan bawb rydych chi'n mynd i'w cynnwys yn y ffilm (neu eu rhieni/gwarcheidwaid)?

Mae gan nifer o ysgolion ganiatâd ffilmio cyffredinol sy'n cwmpasu'r rhan fwyaf o blant. Ond mae'n bwysig gwirio nad ydych chi'n cynnwys unrhyw un na ddylai gael eu ffilmio.

## Lleoliad

A yw'r lleoliad yn ddiogel, neu a oes unrhyw beryglon y dylech eu hystyried? Gallai'r rhain gynnwys baglu neu ddisgyn, dŵr sy'n llifo, ffyrdd, llanw, a thrydan.

Os yw'n bosib, ewch i'r lleoliad cyn eich diwrnod ffilmio er mwyn i chi allu gweithio allan beth i'w ffilmio ac o ble gallwch chi ffilmio.

Gwiriwch a fydd unrhyw broblemau neu synau sy'n tynnu sylw. Gallech chi ddefnyddio'r ffurflen rhagchwilio lleoliad sydd ar [dudalen 27](#).

## Beth fydd ei angen arnoch chi?

Gwnewch restr o bopeth y bydd ei angen arnoch ar gyfer pob diwrnod o ffilmio. Bydd angen cynnwys pobl, offer (ee camerâu, microffonau) a phropiau neu ategolion. Gallech chi ddefnyddio'r ddalen alwad ar [dudalen 28](#) i'ch helpu i gynllunio.



Ffilmio eich  
saethiadau

# Ffilmio saethiað

Cymerwch eich amser i sefydlu pob saethiað yn ofalus, a gwnewch yn siŵr eich bod chi'n ffilmio ðigon.

## Cael y camera'n baroð

Gwiriwch fod y gosodiadau'n gywir, bod y batri yn llawn, a bod digon o le ar gyfer fideo.

## Gwirio'r golau

Gwnewch yn siŵr bod digon o olau. Triwch ffilmio gyda'r golau y tu ôl i chi.

## Fframio eich saethiað

Fframiwch y saethiad yn ofalus. Gwiriwch nad yw'r cefndir yn tynnu sylw nac yn ddryslyd.

## Cloi'r ðinoethiað a ffocws

I atal y ðinoethiad rhag newid tra byddwch chi'n ffilmio, cloiwch y ðinoethiad.

Ar y rhan fwyaf o ffonau neu dabledi gallwch gyffwrdd a dal gafael ar y sgrin. Os yw'r llun yn edrych yn rhy llachar neu dywyll gallwch ei addasu. Gwnewch yn siŵr bod rhan gywir y saethiad mewn ffocws.

## Cadwch y camera yn llonyðð

Defnyddiwch drybedd os gallwch chi. Gallech chi hefyd bwysu yn erbyn rhywbeth neu orffwys eich penelinoedd ar fwrdd.

## Gwiriwch y sain

Os yw sain yn bwysig i'ch saethiad, byddwch yn dawel a gwrandewch am hanner munud cyn i chi ddechrau ffilmio.

Mae'n haws recordio llais gyda meicroffon ar wahân. Gallwch gael meicroffonau clip-ar 'lavalier' fforddiadwy.

Os ydych chi'n defnyddio'r meicroffon integredig, gwnewch yn siŵr eich bod chi'n ddigon agos i godi'r llais yn glir.

Gwiriwch y sain: recordiwch frawddeg neu ddwy yna ei chwarae yn ôl.

Recordiwch hanner munud o 'dôn ystafell' cefndir: gall hyn wneud golygu sain yn haws.

## Ffilmwch ðdigon

Os nad oes gweithred yn eich saethiad, ffilmwch o leiaf deg eiliad.

Dechreuwch ffilmio o leiaf pum eiliad cyn bod pobl yn siarad neu'n dechrau actio. Gallwch roi arwydd llaw iddyn nhw neu ddweud 'ciw!' pan fyddwch chi eisiau iddyn nhw ddechrau. Daliwch i ffilmio am o leiaf pum eiliad ar ôl iddyn nhw orffen.

## Ffilmwch saethiaðau ychwanegol

Mae bob amser yn syniad da i ffilmio saethiaðau ychwanegol o fanylion a phethau pwysig yn yr olygfa. Gelwir rhain yn 'B-roll'.

Gallwch eu defnyddio i ddangos mwy am sut le yw'r lle, neu fel 'rhyngdoriadau' i gwmpasu golygiadau sy'n edrych o'u lle.



# Ffilmio ðarn i gamera

Mewn ðarn i gamera, mae'r cyflwynydd yn siarad yn uniongyrchol â'r gwylwr.

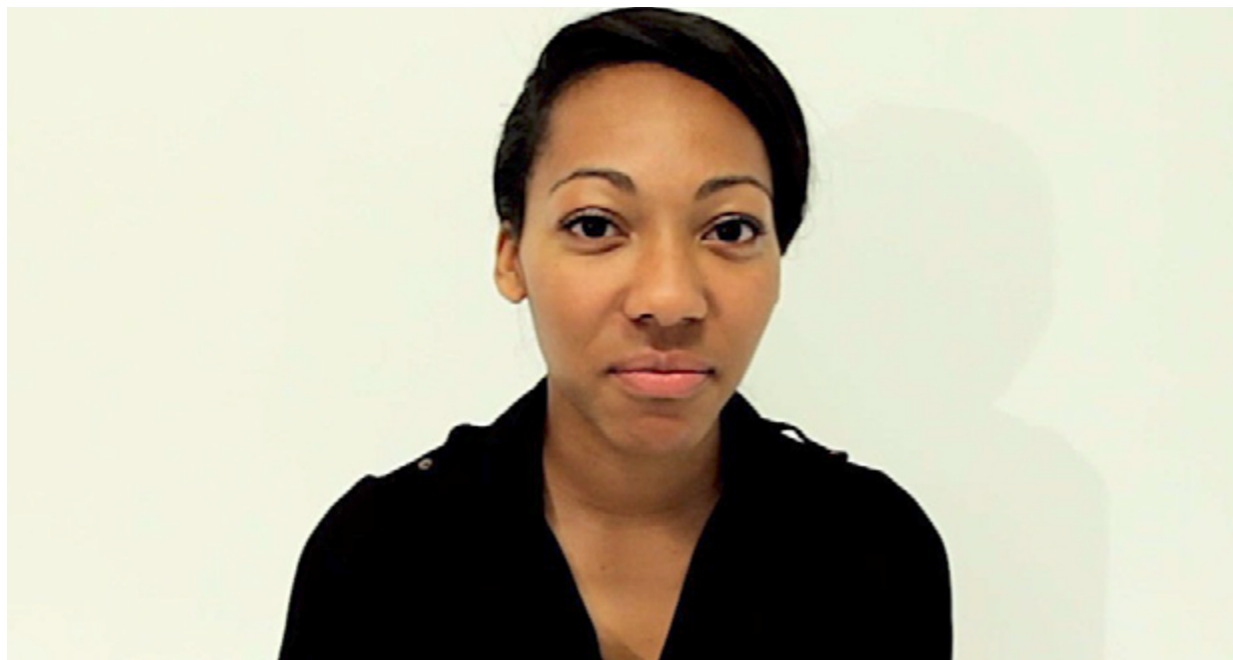
## Paratoi

Ysgrifennwch sgript ar gyfer y cyflwyniad. Gwnewch yn siŵr bod y cyflwynydd yn ymarfer ac yn ei dysgu.

## Sefydlu'r saethiad

Oni bai bod gennych feicroffon ar wahân, bydd angen i chi fod yn weddol agos at y cyflwynydd.

Fframiwch eich saethiad yn ofalus.



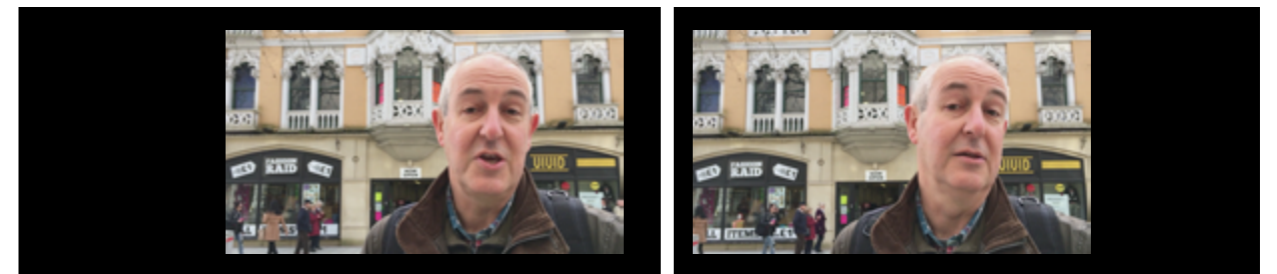
*Dylai'r cyflwynydd edrych yn syth at y lens. Dylai'r camera fod ar lefel eu llygaid, neu ychydig iawn yn uwch.*

## Ei gwneud yn haws

Mae llawer o bobl yn ei chael hi'n anodd gwneud cyflwyniadau hir i'r camera. Yn hytrach, gallech ffilmio'r fideo mewn rhannau byrion, ac yna ychwanegu 'rhyngdoriadau' (gweler t24) i gwmpasu'r rhannau rydych chi'n eu golygu allan. Gallwch ffilmio saethiadau ychwanegol o bethau yn yr olygfa, neu ddefnyddio lluniau archif a ffilm, fel rhyngdoriadau.

Gallech hefyd ei wneud fel cyfweiliad drwy ofyn cwestiynau. Gwnewch yn siŵr bod y cyflwynydd yn ateb mewn brawddegau cyflawn er mwyn i chi allu golygu'r cwestiynau.

Rhyngdoriad



*Os ydych yn golygu'n syth rhwng dwy ran wahanol o'r un cyflwyniad, fe gewch chi 'doriad naid' sy'n tynnu'r sylw. Gallwch guddio hyn drwy ychwanegu rhyngdoriad.*

# Ffilmio cyfweiliad

## Pwy i'w gyfweild

Os yw eich ffilm am rywbeth diweddar, gallech chi gyfweild â phobl oedd yno. Felly os yw eich ffilm am berson, gallech siarad â rhywun oedd yn ei adnabod. Os yw'n ymwneud â ffatri, gallech siarad â phobl oedd yn gweithio yno.

Gallech hefyd gyfweild ag arbenigwyr. Gallai'r rhain gynnwys pobl sydd wedi astudio'r pwnc neu ysgrifennu amdano.

Gallech chi seilio cyfweiliad ar lun neu wrthrych. Pwy sydd yn y llun, pryd gafodd e ei dynnu a beth mae'n ei ddangos? Beth yw'r gwrthrych ac o ble y daeth?

Gallech chi hefyd ffilmio **vox pop**. Mae hwn yn fath arbennig o gyfweiliad lle rydych chi'n gofyn yr un cwestiwn i sawl person gwahanol. Yna rydych chi'n golygu eu hatebion gyda'i gilydd.

Mae hyn yn ffordd dda o gasglu barn wahanol. (Mae vox pop yn dalfyriad o *vox populi*, sy'n golygu 'llais y bobl' yn Lladin.)

## Beth i'w ofyn

Mae'n bwysig gofyn cwestiynau 'agored'.

Mae "Oedd Aneurin Bevan yn ffigwr dadleuol?" yn gwestiwn caeedig oherwydd gallwch chi ateb Oedd neu Nac oedd.

Yn hytrach, gallech ofyn "Beth oedd barn pobl am Aneurin Bevan?"

Mae pwy, beth, ble, pam, pryd a sut yn fan cychwyn da.

Os gallwch chi gael y cyfweilai i ailadrodd y cwestiwn yn yr ateb, gallwch olygu'r cyfweilydd allan o'r saethiad.

Felly'r ateb i "Pwy sydd yn y llun yma?" fyddai "Y bobl yn y llun yw John Jones a'i deulu" yn hytrach na "John Jones a'i deulu."

Peidiwch â siarad dros y cyfweilai. Peidiwch â dweud 'le' neu 'Dwi'n gweld'; nodiwch yn lle.

Gwrandewch ar yr atebion. Efallai y bydd angen i chi ofyn cwestiynau ychwanegol i'w cael i esbonio'n fanylach.

## Sut i'w ffilmio

Gosodwch y saethiad yn ofalus. Defnyddiwch drybedd os gallwch chi. Saethiad gweddol agos (dde) fel arfer yw'r gorau.

Dylai'r cyfwelydd fod wrth ymyl y camera (A, gwaelod ar y dde) ac yn weddol agos. Atgoffwch y cyfwelai i edrych arnynt, nid ar y lens.

Gwiriwch y sain drwy recordio a chwarae cwestiwn ac ateb prawf yn ôl.

Dechreuwch ffilmio. Arhoswch ychydig eiliadau cyn gofyn y cwestiwn cyntaf, a ddylai fod yn syml a hawdd.

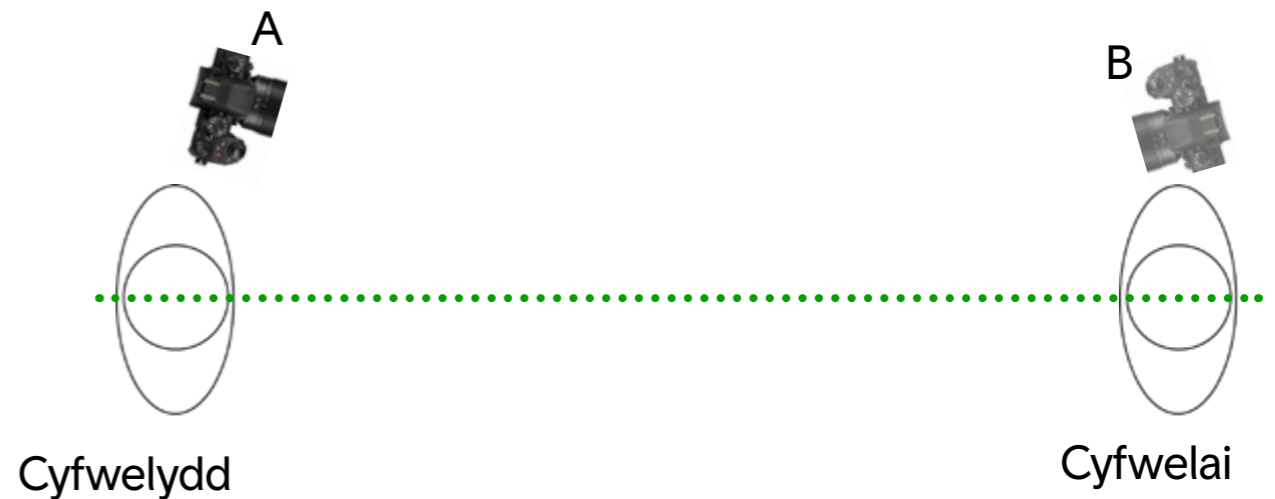
Pan fydd y cyfweliad wedi gorffen, daliwch ati i ffilmio am ychydig eiliadau cyn i chi stopio ffilmio.

Ffilmiwch ychydig o saethiadau 'B-roll' ychwanegol o'r ystafell/gofod, gwrthrychau a manylion.

Os ydych chi am ffilmio'r cwestiynau yn ogystal â'r atebion, symudwch y camera i ffilmio'r cyfwelydd gan ofyn y cwestiynau eto.

Gallwch dorri'r cwestiynau a'r atebion gyda'i gilydd wrth olygu'r ffilm.

Gwiriwch beth rydych chi wedi'i ffilmio (gan gynnwys sain) cyn i chi adael.



*Rhowch y camera wrth ymyl y cyfwelydd (A). Os oes angen i chi ffilmio'r cyfwelydd hefyd, symudwch y camera (B) a'i gael i ailadrodd y cwestiynau. Cadwch y ddau safle camera ar yr un ochr i'r llinell rhwng y ddau berson.*

# Ffilmio ailgread

Gallech chi ffilmio ailgreadau dramatig o olygfeydd o'r stori.



## Ei gadw'n syml

Gallech chi ddefnyddio ambell i saethiad agos yn lle ailgread llawn.

Mae clip y BBC [Llywelyn ein Llyw Olaf](#) yn defnyddio saethiadau agos o garnau ceffylau yn carlamu, rhywun yn tynnu bwa, tonnau'n tasgu, a chefnau milwyr sy'n cerdded ymlaen.

Awgryma hyn y syniad o frwydr, heb orfod ffilmio'r olygfa gyfan. Mae effeithiau sain ychwanegol yn gwneud iddo ymddangos yn fwy realistig.

## Ailgread manwl

Bydd ailgread llawn o ddigwyddiad yn cymryd mwy o amser. Bydd angen i chi ysgrifennu sgript, ac yna creu bwrdd stori i weithio allan sut y byddwch chi'n ei ffilmio.

Bydd hefyd angen i chi feddwl am leoliadau (lle i ffilmio) a gwisgoedd.

Bydd angen i'ch actorion ddysgu eu llinellau ac ymarfer.

Mae'n bwysig nad oes dim byd modern yn ymddangos yn unrhyw un o'r saethiadau. Gall defnyddio lens wedi'i chwyddo mewn neu deleffoto ei gwneud hi'n haws rheoli'r hyn rydych chi'n ei gynnwys yn y saethiad.

Rhoi'r cyfan  
at ei gilydd

# Cynllunio eich golygiad

Pan fyddwch chi wedi ffilmio popeth, bydd angen i chi gynllunio sut i'w olygu gyda'i gilydd.

Project Fenis, Caerdydd	Grŵp Tom, Rhian	Tudalen 1
<b>Adroddiant/Cyfweliad</b>	<b>Delweddau</b>	<b>Sain</b>
Rwy'n sefyll yma ar Heol y Frenhines wedi f'amgylchynu gan adeiladau'r ugeinfed ganrif yn bennaf.  Ond mae'r un tu ôl i mi yn wahanol iawn.  Mae'n edrych yn Fenisaid. Pam felly?  Y rheswm am hynny yw ei bod yn arfer bod wrth ymyl camlas fawr gyntaf Caerdydd.  Rhedai Camlas Morgannwg reit drwy ganol Caerdydd.  Daeth â mwyn haearn, glo a chalchfaen o Ferthyr i Ddociau Caerdydd.	1428 Nigel yn cyflwyno i gamera  1431 Saethiad hir o Siambrau Heol y Frenhines  1445 Manylu ar ffenestr gothig, Siambrau Heol y Frenhines  OS1124 Manylion o fap 1850 OS  11253.jpg Delwedd archif - cwch camlas a yrrir gan stêm	014.mp3 Sain stryd  Sain stryd yn pylu allan    Torf gefndirol yn siarad Stêm yn hisian

Dechreuwch drwy edrych drwy eich holl ddeunydd. Os ydych chi wedi ffilmio eich fideo eich hun, penderfynwch pa glipiau yw'r rhai i'w defnyddio.

Os ydych chi wedi cyfweld â rhywun, ysgrifennwch restr o'r rhannau o'r cyfweliad sydd fwyaf defnyddiol.

Gallwch ddefnyddio taflen gynllunio fel hyn i weithio allan sut i olygu eich ffilm. Mae un wag ar [tudalen 29](#).

# Recordio troslais

Gallech chi seilio eich ffilm gyfan ar ðroslais, neu ðim ond ychwanegu troslais i rai rhannau.

Ysgrifennwch sgrïpt ac ymarferwch ei ddarllen. Os oes unrhyw beth yn rhy anodd neu'n swnio'n anghywir, ailysgrifennwch.

Ceisiwch ddod o hyd i le tawel. Ystafelloedd gyda charpedi sydd orau gan fod ganddynt lai o atsain. Gwrandewch am sŵn cefndir cyn i chi ddechrau recordio. Defnyddiwch feicroffon ar wahân os oes gennych un.

Mae gan y rhan fwyaf o raglenni eicon meicroffon i ddewis yr offeryn troslais.

Gwiriwch y lefelau sain. Dylai'r rhannau uchaf lenwi'r rhan fwyaf o'r gwyrdd, ond peidiwch byth â mynd i'r coch. Os na allwch chi addasu'r lefel, symudwch yn agosach neu ymhellach i ffwrdd.

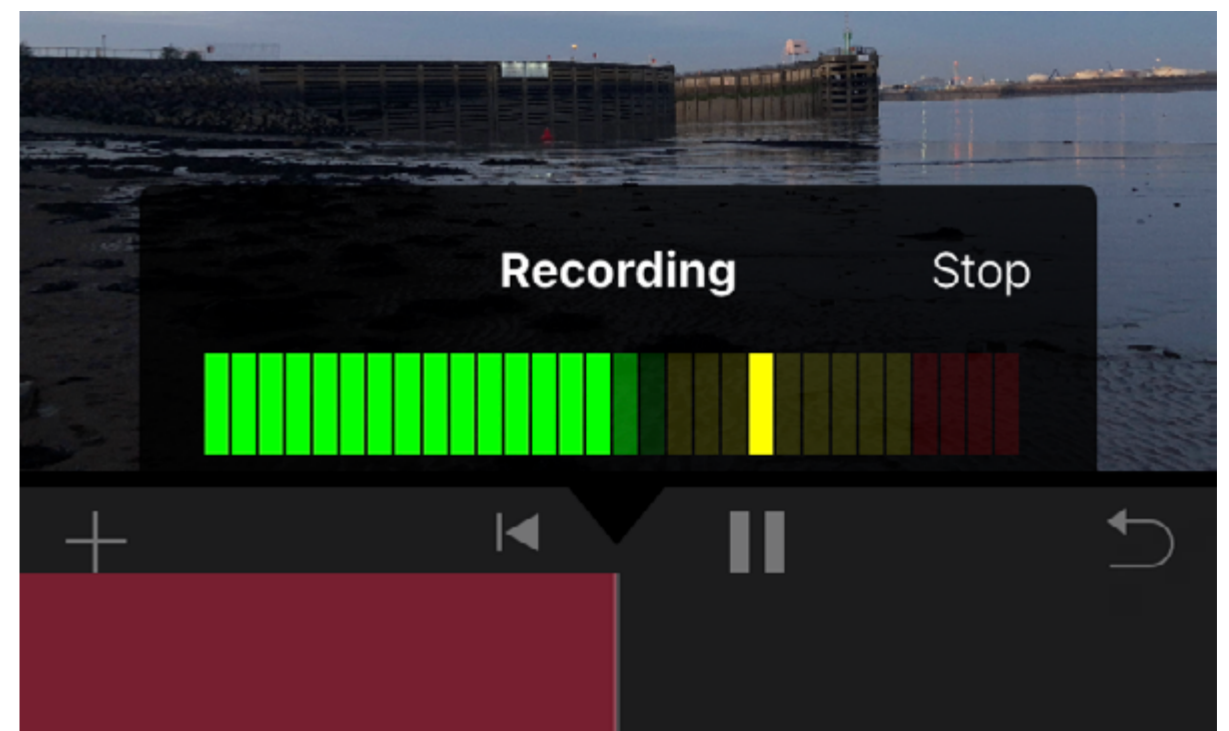
Bydd y rhaglen yn eich cyfrif i mewn, felly gwnewch yn siŵr nad ydych chi'n dechrau tan ar ôl i'r ôl-gyfrif orffen.

Gwnewch recordiad prawf o'r frawddeg neu ddwy gyntaf, yna ei chwarae'n ôl. Mae'n debyg y bydd angen i chi siarad yn arafach ac yn fwy clir na'r arfer.

Cymerwch ofal i beidio â chwarae gyda gwifrau'r meicroffon neu guro'r bwrdd tra byddwch chi'n recordio.

Os ydych chi'n gwneud camgymeriad, peidiwch â stopio. Parhewch i siarad o ychydig cyn y camgymeriad, wedyn golygwch y camgymeriad. Daliwch i recordio am eiliad neu ddwy ar ôl i chi orffen siarad.

Does dim rhaid i chi wneud y recordiad cyfan mewn un tro. Efallai y byddwch chi'n ei chael hi'n haws gwneud cwpl o frawddegau ar y tro.



*Edrychwch ar lefel eich sain. Ar ei uchaf, dylai lenwi'r gwyrdd ond byth yn mynd i mewn i'r coch*

# Golygu a rhannu

## Dechrau

Sefydlwch eich prosiect golygu.

Er mwyn ei gwneud hi'n haws dod o hyd i'r clipiau rydych chi eisiau, gallech eu trefnu i mewn i ffolder sengl (neu Albwm neu Oriol mewn ap Lluniau symudol).

Dewiswch y rhan sydd ei angen arnoch o'r clip cyntaf a'i hychwanegu at y Llinell Amser. Ychwanegwch y clip nesaf, ac yn y blaen. Yna chwarae'r clipiau gyda'i gilydd. Mae'n well golygu'r holl glipiau gyda'i gilydd ('toriad garw'), cyn i chi ddechrau ar addasiadau cain.

Gallwch newid y drefn, a gwneud clipiau'n hirach neu'n fyrrach fel bod y cyflymder yn iawn.

Gallech chi ddefnyddio rhyngdoriadau (gweler y dudalen nesaf) i ddangos am beth mae cyflwynydd yn sôn, neu i gwmpasu seibiannau mewn cyfweiliad neu gyflwyniad.

## Sain

Gwnewch yn siŵr nad yw'r sain yn rhy uchel nac yn rhy dawel. Gwiriwch lefelau'r gwahanol synau a gwnewch yn siŵr eich bod yn gallu clywed y llais yn glir. Fel arfer gallwch addasu lefelau sain ac ychwanegu pylliau ar ddechrau neu ddiwedd clipiau.

*Ap golygu symudol (dde). Mae'r clipiau yn mynd gyda'i gilydd yn y Llinell Amser ar waelod y sgrin.*

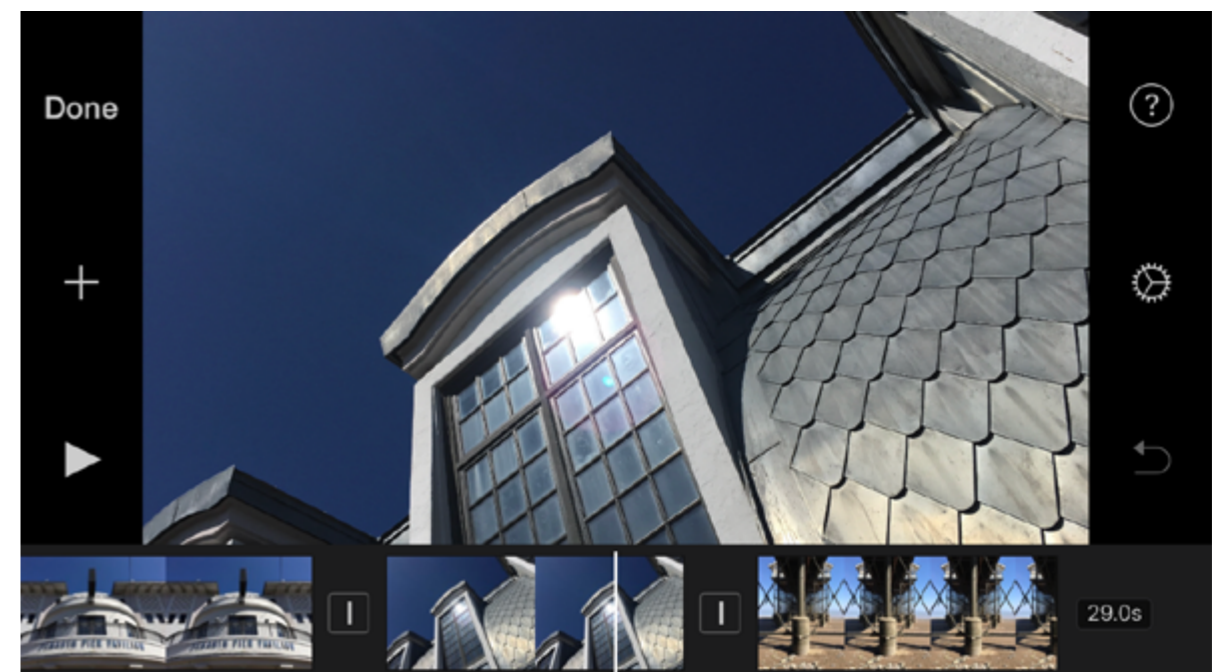
## Pontio ac effeithiau

Fel arfer, mae'n well defnyddio toriadau syml - lle mae un clip yn mynd yn syth i'r nesaf - yn hytrach na thoddi neu bylu. Defnyddiwch effeithiau dim ond os ydyn nhw'n help mawr i ddweud y stori.

Mae llawer o raglenni'n cynnwys effaith Ken Burns, sy'n eich galluogi i ychwanegu symudiad at ddelweddau llonydd. Gall hyn edrych yn effeithiol iawn cyn belled â bod gan eich delweddau llonydd gydraniad digon uchel.

## Golygu i ðrac sain

Gallech chi ddechrau gyda thrac sain fel troslais, a golygu eich clipiau i'w esbonio. Os gall eich rhaglen ychwanegu marcwyr at y llinell amser, gall y rhain eich helpu i leoli'r golygiadau'n gywir.







Y cyflwynydd yn cyflwyno'r pwnc



Rhyngdoriad

Cyflwynydd yn egluro fod yr adeilad yn yr arddull Gothig Fenisaid



Rhyngdoriad

Cyflwynydd yn sôn am lwybr y gamlas

*Mae'r dilyniant hwn yn dechrau drwy ddangos y cyflwynydd yn siarad. Mae ei lais yn parhau, tra bod y fideo yn newid i doriadau o'r adeilad a map.*

## Rhyngdoriadau

Clip rydych chi'n ei ychwanegu uwchben y prif drac fideo yw rhyngdoriad, pan fyddwch chi'n golygu'r ffilm. Mae'r llun yn newid, ond rydych chi dal yn gallu clywed y sain o'r clip gwreiddiol (gweler uchod).

Gall rhyngdoriadau fod yn ddefnyddiol ar gyfer dangos am beth mae rhywun yn siarad. Gallwch hefyd eu defnyddio i guddio seibiannau lle rydych chi wedi golygu rhan o gyfweiliad neu gyflwyniad. Os oes gan eich rhaglen olygu farcwyr, gallwch eu hychwanegu at eich llinell amser i'ch helpu i leoli'r rhyngdoriadau.

## Teitlau a chredydau

Gallwch ychwanegu teitlau ar y dechrau a chredydau ar y diwedd.

Gallwch hefyd ychwanegu capsionau (i ddangos enw a swydd rhywun) neu is-deitlau.

## Rhannu eich ffilm

Ar ôl i chi orffen eich ffilm, allforiwch hi fel ffeil fideo.

HD ansawdd llawn (1080p), MP4 sydd orau.

Pan fyddwch chi wedi ei hallforio, gwiriwch ei bod yn chwarae'n iawn.

Gallech drefnu dangosiad yn eich ysgol neu leoliad lleol arall.

**Project**

---

---

---

---

---

---

---

---

**Golygfa**

---

---

---

---

---

---

---

---

**Tudalen**

---

---

---

---

---

---

---

---

# Manylion lleoliad

Teitl ffilm \_\_\_\_\_

Enw lleoliad \_\_\_\_\_

Pa fath o le yw e? \_\_\_\_\_

Ar gyfer pa olygfa(-eydd) y mae ei hangen? \_\_\_\_\_

Pryd fydd ei angen arnoch? \_\_\_\_\_

Oes yna ddigon o le i gael y saethiadau sydd eu hangen arnoch chi? \_\_\_\_\_

Sut mae'r golau? \_\_\_\_\_

Oes unrhyw sŵn cefndir? (Byddwch yn dawel am funud a gwrandewch.) \_\_\_\_\_

Os oes, beth allwch chi ei wneud i'w leihau? \_\_\_\_\_

A oes yn debygol y bydd unrhyw ymyrraeth?  
(ee pobl eraill angen yr ystafell, cloch yn canu ayyb) \_\_\_\_\_

Oes unrhyw beryglon posib yn y lleoliad? Oes Nac oes

Os oes, rhestrwch nhw yma, yna gwnewch asesiad risg. \_\_\_\_\_

Oes angen caniatâd arnoch chi i ddefnyddio'r gofod? Oes Nac oes

Os felly, pwy sydd angen gofyn? \_\_\_\_\_

Manylion cyswllt: \_\_\_\_\_

Ticiwch y blwch hwn pan maen nhw wedi rhoi caniatâd i chi.

Nodiadau ychwanegol:

# Taflen alwad

Defnyddiwch un copi o'r ffurflen ar gyfer pob sesiwn ffilmio.

<b>Teitl y ffilm</b>			
<b>Dyddiad</b>	<b>Amser cychwyn</b>	<b>Amser gorffen</b>	
<b>Criw</b>			
<b>Rôl</b>	<b>Enw</b>		
Cyfarwyddwr			
CC 1af			
Camera			
Sain			
<b>Lleoliad</b>			
Rhif gyswllt y lleoliad			
<b>Rhif yr olygfa</b>			
Crynodeb			
<b>Pobl</b>			
Enw cymeriad, neu rôl	Enw'r unigolyn		
<b>Ecstras</b>			
<b>Offer</b>			
<b>Propiau</b>	<b>Dillad/Colur</b>		

# Sgript ffilm ddogfen

Project

Grŵp

Tudalen

Adroddiant/Cyfweliad	Delweddau	Sain

Cadw

Llywodraeth Cymru

Tŷ'r Afon

Heol Bedwas

Caerffili CF83 8WT

© Hawlfraint y Goron 2023, Llywodraeth Cymru

Tel: 0300 0256000

Email: [Cadw@gov.wales](mailto:Cadw@gov.wales)

[cadw.gov.wales](http://cadw.gov.wales)

## Cydnabod delweddau

Lluniau a ffurflenni © Tom Barrance oni nodir yn wahanol.

Delweddau eraill trwy ganiatâd:

P6 (map) Llyfgell Genedlaethol yr Alban; (gwaelod, de) Llyfrgell Ganolog Caerdydd; P14 Y Neuadd Les Ystradgynlais (llun gan Natalie Hemingway).



Llywodraeth Cymru  
Welsh Government