



# CADW: LLYS A CHASTELL TRETŴR

## **GWAHODDIR DATGANIADAU O DDIDDORDEB**

**GAN DDARPAR WEITHREDWYR  
AR GYFER**

**Y CAFFI YN YSGUBOR TRETŴR SYDD WEDI'I  
HADNEWYDDU, YN Y GANOLFAN YMWELWYR.  
CYTUNDEB 3 BLYNEDD O FIS MAWRTH, 2025.**



## CYFLWYNIAD:

Mor drawiadol oedd y tŵr crwn anferth a godwyd gan Roger Picard II nes i'w gastell gael ei adnabod fel Tretŵr.

Dros ddwy ganrif, o tua 1100, trawsnewidiodd y Picardiaid eu hunain o fod yn anturiaethwyr Normanaidd i fod yn arglwyddi Cymreig pwerus.

Nid amddiffyn oedd unig ddiben y tŵr anferth hwn, gyda phedwar llawr a waliau cerrig naw troedfedd o drwch. Dringo'r ysgol gymdeithasol yn weledol oedd hyn, ac efelychiad agored o'r cestyll ym Mhenfro ac Ynysgynwraidd.

Byddai'n ddigon rhyfeddol ar ei ben ei hun ond mae Tretŵr yn ddau ryfeddod mewn un. Yn union ar draws lawnt y castell mae llys canoloesol cyfan a ddaeth yn gyfystyr â mawredd.

Creadigaeth Syr Roger Vaughan a'i ddisgynyddion oedd hon. Yn ystod Rhyfeloedd y Rhosynnau, daeth Syr Roger yn un o ddynion mwyaf pwerus Cymru – ac roedd Tretŵr yn adlewyrchu ei enwogrwydd. Roedd buddsoddiad mawr yn Nhretŵr yn 2021 yn cynnwys darparu caffi newydd o fewn yr ysgubor restredig Gradd II wedi'i thrawsnewid. Roedd y prosiect cadwraeth mawr hwn ar gyfer Llys a Chastell Tretŵr yn cynnwys derbynfa newydd i ymwelwyr gyda mynedfa well i ymwelwyr, man manwerthu, man arddangos, toiledau ymwelwyr a lifft a grisiau i lawr cyntaf uchaf yr ysgubor, lle cafodd caffi ac ardal weini newydd eu hadeiladu a'u gosod, a'u cwblhau ddiwedd 2021.

## CADW:

Mae Cadw yn gweithio i warchod a diogelu amgylchedd hanesyddol Cymru ac i hyrwyddo adfywio nodedig a datblygu cynaliadwy drwy dreftadaeth. Rydym yn gwarchod mannau hanesyddol Cymru i bobl eu gwerthfawrogi a'u mwynhau, heddiw ac yn y dyfodol, ac mae gennym gyfrifoldeb dros rai o safleoedd mwyaf arwyddocaol y byd. Mae Cadw yn hyrwyddo datblygiad y sgiliau sydd eu hangen i

ofalu am ein hamgylchedd hanesyddol ac rydym yn gweithio gyda phartneriaid i gyflawni ein nodau cyffredin.

Rydym yn helpu i gynnal cymeriad unigryw tirweddau a threfi Cymru, yn helpu pobl i ddeall a gofalu am eu lle a'u hanes a lle Cymru yn y byd, ac rydym yn gwneud gwahaniaeth gwirioneddol i les pobl yng Nghymru.

Mae Cadw yn gyfrifol am gadwraeth, gwarchod a chyflwyniad dros 130 o henebion ledled Cymru. Yn gynwysedig yn yr ystâd mae Llys a Chastell Tretŵr, sydd wedi'u lleoli yn nhref Crucywel yn ne-ddwyrain Powys, ger y Fenni, ac mae'n gorwedd yn sir hanesyddol Brycheiniog.

<https://cadw.llyw.cymru/ymweld/lleoedd-i-ymweld/llys-a-chastell-tretwr>

<https://www.youtube.com/watch?v=DtKYUQxbZws&feature=youtu.be>

## **LLEOLIAD:**

Mae Crucywel yn dref hardd sy'n swatio yn harddwch Dyffryn Wysg ac yn gorwedd i'r de o'r Mynydd Du, cadwyn ddwyreiniol Parc Cenedlaethol Bannau Brycheiniog.

CYFEIRIAD: Llys a Chastell Tretŵr, Tretŵr, Crucywel, NP8 1RF.

<https://cadw.llyw.cymru/ymweld/lleoedd-i-ymweld/llys-a-chastell-tretwr>

### **Ffordd**

Arwyddion ym mhentref Tretŵr, oddi ar yr A479 5km/3 milltir i'r gogledd-orllewin o Grucywel

### **Rheilffordd**

18km/11 milltir Y Fenni, Manceinion/Lerpwl-Y Fenni/Caerdydd

### **Bws**

400m/430llath, llwybr rhif X43, Aberhonddu-Y Fenni

### **Beic**

RBC Llwybr Rhif 8 (8km/5 milltir)

## Y CYFLE:

Mae Cadw yn cynnig cyfle prin, sylweddol a nodedig, yn ddelfrydol i fusnes lleol, annibynnol redeg a rheoli cyfleuster arlwyo unigryw yn Llys a Chastell Tretŵr yn yr ysgubor restredig Gradd II. Y gobaith yw y bydd hwn yn cael ei redeg o fis Mawrth 2025 gan weithredwr trydydd parti, a ddewisir, yn dilyn y broses hon o Ddatgan Diddordeb.

Mae Cadw eisiau sicrhau gweithredwr arlwyo proffesiynol sydd â phrofiad o ofynion gweithredol rhedeg caffi/bwyty. Bydd y gweithredwr yn darparu cynnig arlwyo deniadol, o safon drwy gydol y flwyddyn ar gyfer Caffi Tretŵr i alluogi gwasanaeth cwsmeriaid cyfeillgar, cyflym ac effeithlon i'r bobl sy'n ymweld â Llys a Chastell Tretŵr.

Bydd angen i'r Gweithredwr fodloni disgwyliadau a gofynion arlwyo lluo o grwpiau ymwelwyr amrywiol Cadw a darparu profiad arlwyo pleserus o'r ansawdd uchaf, a fydd yn ychwanegu at eu profiad cyffredinol i ymwelwyr Llys a Chastell Tretŵr. Bydd angen iddynt hefyd weithio'n agos gyda staff Cadw ar y safle a chydag adran Fasnachol Cadw, i ddarparu'r gwasanaeth yn unol â gofynion a disgwyliadau Llywodraeth Cymru.

Bydd y cytundeb galwedigaethol cychwynnol ar gyfer Caffi Tretŵr yn rhedeg am 3 blynedd o fis Mawrth 2025, tan fis Mawrth 2028 ac, os bydd y berthynas rhwng Cadw a'r Gweithredwr yn llwyddiannus, bydd modd ymestyn hyn yn unol â thrafodaethau arferol Landlord a Tenant.

Mewn perthynas â Chaffi Tretŵr, y gobaith yw y bydd y cytundeb galwedigaethol yn cychwyn o fis Mawrth 2025, a bydd ffi trwydded sylfaenol flynyddol o £7,000 heb TAW yn cael ei thalu i Cadw ar gyfer Caffi Tretŵr. Bydd ffi'r drwydded yn cael ei chasglu'n fisol ymlaen llaw. Bydd darpariaeth rhent trosiant cyfwerth â

10% o werthiannau caffi Tretŵr dros £145,000 heb TAW hefyd yn cael ei dalu i Cadw yn ychwanegol at y ffigur rhent sylfaenol.

Cyfrifoldeb uniongyrchol y Gweithredwr fydd holl gostau'r cyfleustodau, gan gynnwys dŵr a thrydan, a ddefnyddir gan Gaffi Tretŵr.

Bydd yn ofynnol i'r Gweithredwr llwyddiannus gytuno a llofnodi cytundeb galwedigaethol priodol cyn y gellir dechrau meddiannu Caffi Tretŵr (Cadw yn unig fydd yn pennu'r telerau terfynol). Bydd y cytundeb ar y sail na fydd gan y tenant busnes hawl i amddiffyniad statudol i adnewyddu'r cytundeb.

Rhaid i'r defnydd a ganiateir ar gyfer Caffi Tretŵr fod yn uned arlwyo hunangynhaliol, annibynnol, wedi'i lleoli ar lawr cyntaf Ysgubor Tretŵr (a dim ond yn defnyddio'r arwynebedd llawr hwn), gyda chegin arlwyo a gwasanaeth caffi, a lleoedd i eistedd tu mewn a thu allan. Nid yw Caffi Tretŵr wedi'i leoli o fewn rhwystr tâl y safle Cadw hwn a gall weithredu fel endid ar wahân, pan fydd Llys a Chastell Tretŵr ar gau i ymwelwyr, gan ddarparu cyfleoedd gweithredu ychwanegol.

Mae gan Ysgubor Tretŵr, ac felly'r caffi, gyfleuster parcio penodol ar gyfer ymwelwyr yn union gerllaw, lle mae mannau gwefru Cerbydau Trydan. Yr amod yw bod yn rhaid i Gaffi Tretŵr fod ar agor yn unol ag oriau agor Llys a Chastell Tretŵr, (10am – 5pm, Mawrth – diwedd Hydref, a 10am – 4pm Tachwedd – diwedd Chwefror) mae hyblygrwydd ychwanegol o allu agor 7 diwrnod yr wythnos yn ystod misoedd y gaeaf, Tachwedd – diwedd Chwefror (pan mae Llys a Chastell Tretŵr ar agor 5 diwrnod yr wythnos ar hyn o bryd). Gall amseroedd agor y safleoedd hyn newid o dymor i dymor. Deellir bod posibilrwydd o roi trwydded safle a chyfle i Weithredwr fasnachu gyda'r nos, yn amodol ar gytundeb gyda Cadw a chaniatâd yr awdurdodau trwyddedu. Mae Caffi Tretŵr i agor ar gyfer unrhyw ddigwyddiadau gyda'r nos a all godi, pan ofynnir i Cadw wneud hynny, ac i ddarparu gwasanaeth arlwyo y tu allan i oriau os oes angen. Bydd amllder a natur y digwyddiadau hyn yn naturiol

yn amrywio - ar hyn o bryd mae hyn tua phymtheg o ddigwyddiadau'r flwyddyn, er enghraifft, nosweithiau siopa Nadolig a digwyddiadau haf.

Bydd y Gweithredwr yn cyflenwi ei dil ei hun ar gyfer y caffi ac yn darparu cyfrifon rheoli ar sail llyfr agored, gan gynnwys, ond heb fod yn gyfyngedig i, yr holl gostau, elw/colled a throsiant yn chwarterol ac yn unol â chais Cadw. Bydd y Gweithredwr yn atebol am unrhyw enillion a gollir os bydd angen i Gaffi Tretŵr a/neu'r Llys a'r Castell gau am unrhyw reswm, er enghraifft, oherwydd methiant gwasanaethau cyfleustodau, methiant offer neu amodau tywydd garw ac ati. Ni fydd Cadw yn atebol i dalu iawndal i'r Gweithredwr i dalu cyflogau staff Caffi Tretŵr, er enghraifft, oherwydd unrhyw waith adeiladu ar y safle, tywydd garw a methiant offer neu gau'r safle am unrhyw reswm.

Mae mynediad cyhoeddus i Gaffi Tretŵr, pan fydd Llys a Chastell Tretŵr ar gau, a gall y Caffi weithredu'n annibynnol ar amseroedd agor a chau'r safle. Mae disgwyl i'r Gweithredwr allu cwrdd ag anghenion arlwygo ein holl ymwelwyr, o deuluoedd, i grwpiau teithio, i fyfyrwyr, ar gyfer y gymuned leol a'r rhai sy'n byw yn lleol.

### **NODAU CADW:**

Mae Cadw yn edrych yn gyson ar ddatblygu ffrydiau refeniw er mwyn helpu i gefnogi ei waith ac er budd cymunedau lleol. Mae Cadw yn awyddus i ddatblygu darpariaeth bwyd a diod ar draws ei henebion ac i weithio gyda busnesau lleol i ddarparu'r arlwy hwn.

O'r herwydd, roedd y datblygiad diweddar yn Llys a Chastell Tretŵr yn cynnwys darparu caffi newydd, gyda'r nod o ddarparu cyfle sylweddol i fusnes lleol, annibynnol.

### **Y GWEITHREDWR:**

Mae Cadw yn ystyried y defnydd o'r cyfleusterau arlwygo yn Llys a Chastell Tretŵr fel partneriaeth hirdymor ac mae'n hanfodol felly bod unrhyw ymgeisydd wedi ymrwymo i nodau Cadw o weithio i warchod a diogelu treftadaeth Cymru i ni gyd

DOGFEN TENDR CAFFI LLYS A CHASTELL TRETŴR TACH 24 TUDALEN | 5

ei chadw a'i mwynhau, nawr ac yn y dyfodol, ac i hyrwyddo adfywio nodedig a datblygu cynaliadwy drwy gyfrwng treftadaeth.

Mae Cadw yn chwilio am ymgeisydd y mae'n rhaid iddo allu dangos:

- Profiad arlwyo, lletygarwch, rheoli busnes a'r arbenigedd priodol.
- Profiad o redeg busnes ymwelwyr o ansawdd uchel, gan ddarparu ar gyfer llawer o grwpiau ymwelwyr amrywiol.
- Yr ymrwymiad, y gallu, yr hyblygrwydd a'r brwdfrydedd i weithio'n agos gyda Cadw i gyflawni ei nodau, bwriadau ac amcanion.
- Rhannu amcanion Cadw i weithio mewn partneriaeth â Cadw a staff ehangach Llywodraeth Cymru, busnesau a'r gymuned leol.
- Tystiolaeth o gyflawni'r safonau uchaf o wasanaeth cwsmeriaid a chynnig arlwyo o safon yn gyson, drwy gydol y flwyddyn.
- Gorau oll os yw'n fusnes lleol, annibynnol, sy'n adnabod ac yn dymuno bod yn rhan o'r gymuned leol ac sy'n gefnogol i'r gymuned leol.
- Cynllun busnes realistig a sylfaen ariannol gadarn i ddarparu'r cyfalaf gweithio a buddsoddi angenrheidiol.
- Nodi cyfleoedd a gwneud y gorau o'r nifer sy'n ymweld â'r ardal a cheisio sicrhau y bydd hyn yn ategu busnesau lleol presennol.
- Cyfathrebwr da, a fydd yn llysgennad i Cadw a'r gymuned leol yn lleol ac yn rhanbarthol.

Bydd Cadw yn asesu unrhyw Ddatganiadau o Ddiddordeb a dderbynnir ac ynghyd â'r uchod, bydd hefyd yn asesu ymrwymiad yr ymgeisydd i fodloni Gofynion Safonau Gwasanaeth Cadw, Gofynion y Gymraeg, Budd Cymunedol ac ethos Cadw ei hun fel rhan o'r asesiad o'r holl Ddatganiadau o Ddiddordeb a dderbynnir. Bydd y broses hon yn nodi deiliad dewisol Cadw a fydd wedyn yn cael y cyfle i drafod manylion y cytundeb Landlord a Tenant cyn y dyddiad meddiannu arfaethedig. Os na fydd cytundebau'n cael eu cytuno erbyn diwedd

mis Mawrth 2025, mae Cadw yn cadw'r hawl i fynd at yr ail ddeiliad a ffefrir i drafod telerau a sicrhau cytundeb galwedigaethol.

### Caffi Tretŵr:

Mae gan Gaffi Tretŵr yr offer i ddarparu arlwy bwyta i mewn a bwyd ar glud, gyda lle i ddatblygu arlwy gyda'r nos a/neu fasnach digwyddiadau yn ogystal ag agor y caffi yn ystod y dydd, pe bai Gweithredwr yn dymuno achub ar y cyfle hwn. Mae'r gegin wedi'i ffitio'n llawn ag offer arlwy masnachol, sy'n caniatáu dewis eang o eitemau poeth ac oer ar y fwydlen – yn brydau a byrbrydau – a'r fantais ychwanegol o ardal weini'r caffi, ynghyd ag oergelloedd dan y cownter, oergelloedd potel, peiriant coffi, boeler dŵr poeth, a pheiriant iâ.

Mae'r ardal eistedd fewnol yn eistedd 30 person ar lawr cyntaf Ysgubor Tretŵr ac ardal eistedd allanol (lle i tua 20 person), sydd wedi'i lleoli ar lefel y llawr gwaelod, gerllaw'r Ysgubor Restredig Gradd II, ar dir Llys Tretŵr, mewn lleoliad amlwg a hynod weladwy i ymwelwyr, wedi'i hamgylchynu gan harddwch syfrdanol Tretŵr a'r cyffiniau.

Ar y llawr gwaelod, mae yna hefyd gyfleusterau ychwanegol storfa sych, a storfa gegin arall gyda sinc a wynebau gwaith dur gwrthstaen.



*Ysgubor Tretŵr*



Mae Caffi Tretŵr yn ysgubor Tretŵr wedi'i leoli ar y llawr cyntaf ac mae'n hygyrch drwy risiau neu lifft ac mae'n cynnwys ardal fewnol o 85.6 m<sup>2</sup> (gan gynnwys y gegin sy'n 13.6 m<sup>2</sup>) gydag ardal eistedd allanol ychwanegol o tua 58m<sup>2</sup>.

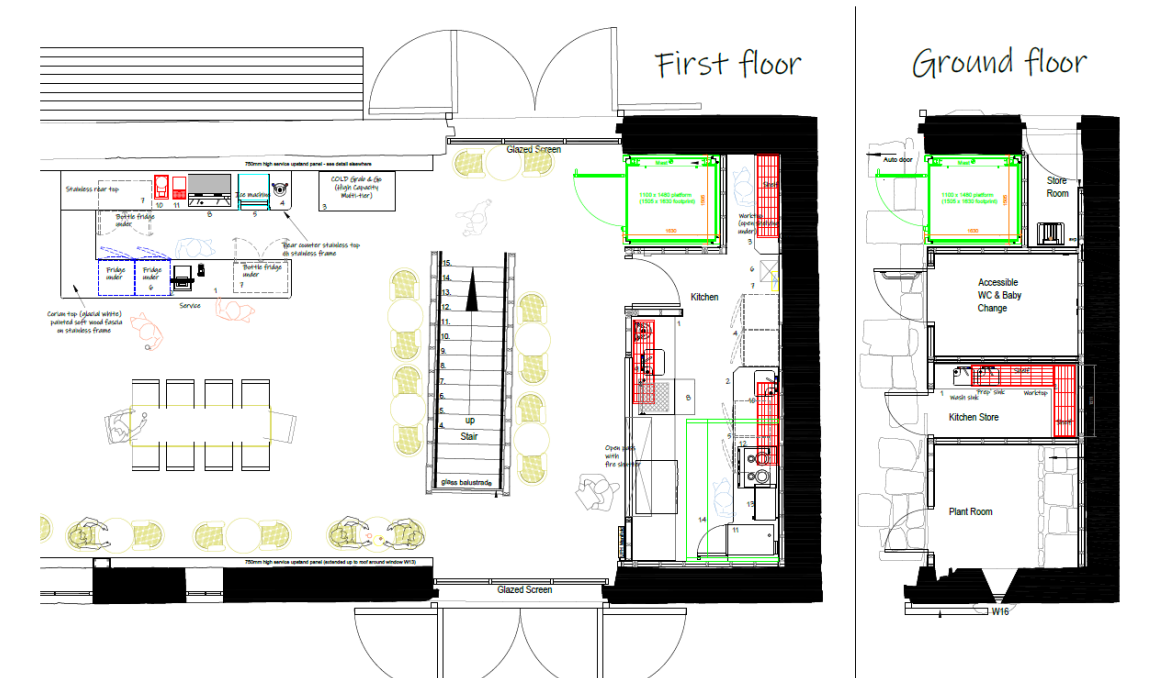
**LLEOEDD EISTEDD CAFFI TRETŴR: ARDAL EISTEDD TU MEWN - 72m<sup>2</sup>**

Mae'r ardal hon yn mesur 72m<sup>2</sup> gyda lle i 30 o bobl.

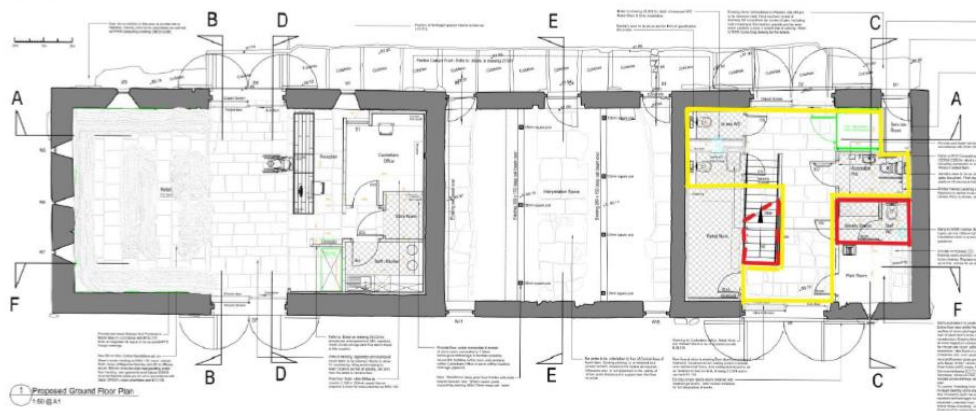


## ARDAL EISTEDD TU ALLAN CAFFI TRETŴR - 58m<sup>2</sup>

Mae lle i 20 person ychwanegol yn yr ardal tu allan, (gyda tap dŵr tu allan), y gellir ei ddefnyddio mewn tywydd braf.

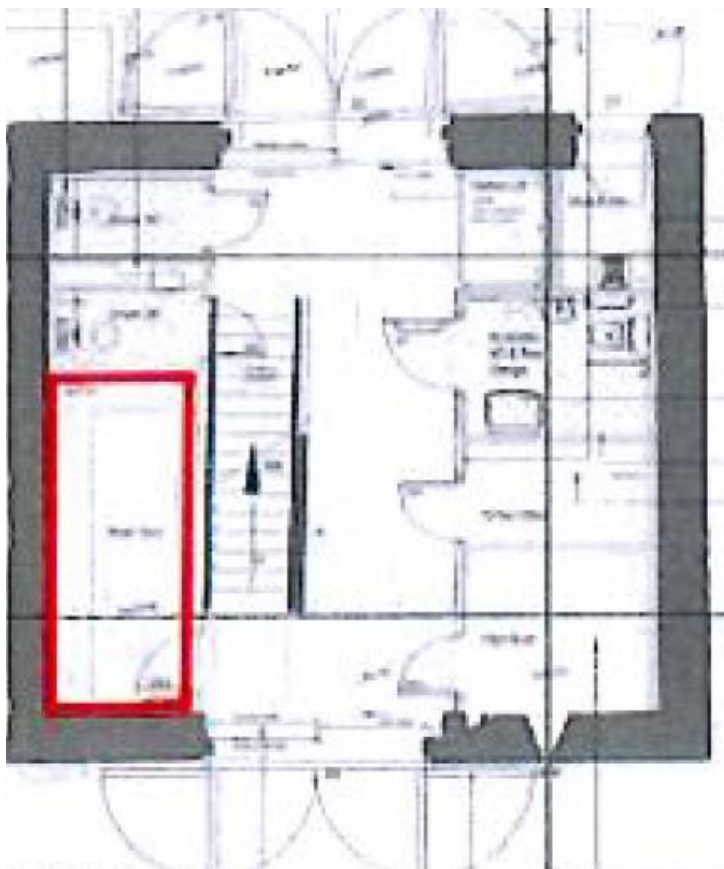


Cynllun Caffi Tretŵr yn dangos ardal gaffi ar y llawr cyntaf, ardal weini'r caffi a storfa'r gegin ar y llawr gwaelod.



LEASE PLAN 2

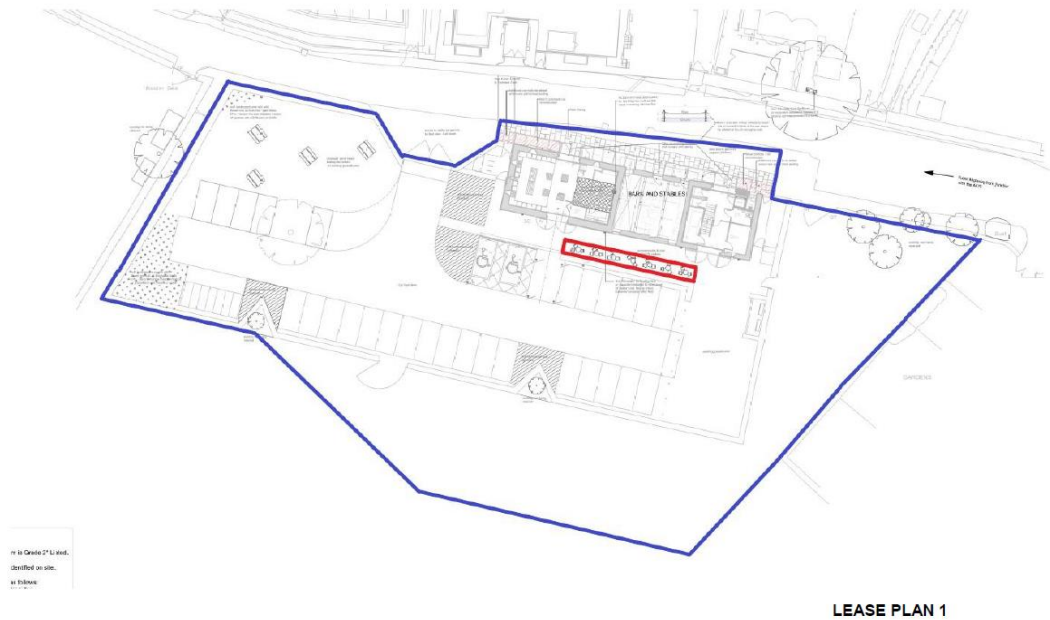
Storfa'r gegin ar y llawr gwaelod mewn coch



Storfa sych ar y llawr gwaelod.

Mae gan Gaffi Tretŵr brif gyflenwad trydan a dŵr a system ddraenio breifat.

TRETOWER BARN CAFE  
LEASE PLANS



Mae'r cafffi wedi'i ffitio'n llawn gyda'r offer canlynol a ddarperir fel rhan o'r cytundeb galwedigaethol:

**Rhestr Offer**

- Ar gyfer **Cownter Blaen Ardal Weini'r Cafffi:**  
cownter gweini a gwasanaeth gyda chownter cefn di-staen.  
cypyrddau/silffoedd cyflawn.  
oergell aml-silff.  
basn golchi dwylo, tapiau a sblasgefn.  
peiriant iâ.  
oergelloedd o dan y cownter x2.  
oeryddion potel dan y cownter x 2.  
peiriant coffi 2 grŵp Francino x 1.  
boeler dŵr poeth x1.  
malwr coffi x1.

**Ar gyfer y Gegin:**

arwyneb gwaith ochr y pas gyda basn golchi dwylo wedi'i fewnosod, tapiau a sblasgefn.  
sinc golchi gyda thapiau a sblasgefn.  
cwpwrdd poeth a silff adran y pas gyda lampau gwres sy'n hongian.  
caead tân yn y pas.

rhan arwyneb gwaith 'llynell goginio' wal gefn gyda sinc paratoi, tapiau a sblasgefn, a silffoedd agored oddi tano.  
adran arwyneb gwaith ategol x1.  
oergell unionsyth.  
rhwgell unionsyth.  
oergell dan y cownter a rhewgell dan y cownter.  
cwpwrdd Rheoliadau Rheoli Sylweddau Peryglus i lechyd x 1.  
lladdwr pryfed sy'n hedfan x 1.  
peiriant golchi llestri Winterhalter UC-LE x 1  
silffoedd dwy haen wedi'u gosod ar y wal.  
popty cyfun tenau x 1.  
Hob Plât Poeth Anwythol Digidol Quest 35840 Benross x1.  
salamander x1.  
canopi awyru.  
Hob Anwythol IH42 Lincat Lynx 400

**Ar gyfer Storfa Gegin y Llawr Gwaelod:**

Adran arwyneb gwaith siâp L gyda 2 sinc paratoi, tapiau a sblasgefn, gyda silffoedd agored oddi tano.  
silffoedd dwy haen wedi'u gosod ar y wal.

**Cyffredinol:**

echdynnu aer.  
goleuadau a gosodiadau golau.  
gwresogi dan y llawr, gwresogyddion wal a gwresogyddion pelydrol.  
Dodrefn mewnol - 11 bwrdd / 30 cadair.  
Dodrefn allanol - 10 bwrdd / 20 cadair.

**Noder:** Bydd angen i'r Gweithredwr fodloni ei hun bod yr offer yn gweithio'n dda. Nid yw Cadw yn credu bod unrhyw broblemau gyda'r offer presennol. Bydd yn ofynnol i'r Gweithredwr drwsio ac amnewid yr holl offer a restrir uchod, am gyfnod y contract.

Y Gweithredwr sydd hefyd yn gyfrifol am wasanaethu'r holl offer yn holl ardaloedd Caffi Tretŵr ac am yr holl waith cynnal a chadw mewnol cyffredinol, er mwyn cadw'r offer a'r ardaloedd caffi mewn cyflwr da.



*Golwg o'r awyr o Lys a Gardd, Canolfan Ymwelwyr a Chaffi Tretŵr.*



*Llys a Chastell Tretŵr.*

## NIFEROEDD YMWELWYR AR GYFER LLYS A CHASTELL TRETŴR:

**Cyfanswm o 14,723** o ymwelwyr â Llys a Chastell Tretŵr ar gyfer Blwyddyn Ariannol Ebrill 2023 – diwedd mis Mawrth 2024, wedi'u rhannu'n fisol fel a ganlyn:

Ebrill 23	1,754
Mai 23	1,723
Meh 23	1,477
Gorff 23	2,025
Awst 23	2,490
Medi 23	1,509
Hyd 23	1,180
Tach 23	315
Rhag 23	415
Ion 24	384
Chwe 24	446
Maw 24	1005
<b>Cyfanswm:</b>	<b>14,723</b>

## AMSEROEDD AGOR 2024/2025:

### **1 Ebrill – 3 Tachwedd:**

Ar Agor Bob Dydd: 10am- 5pm.

### **4 Tachwedd – 31 Mawrth:**

Ar agor: Dydd Mercher – Dydd Sul, 10am–4pm

Ar gau: Dydd Llun a Dydd Mawrth.

Ar gau 24, 25 a 26 Rhagfyr a 1 Ionawr.

## GOFYNION SAFONOL GWASANAETH CADW A CHYFRIFOLDEBAU GWEITHREDWYR:

Bydd disgwyl i'r gweithredwr llwyddiannus ddarparu a chadw at y **Gofynion Safonol Gwasanaeth** canlynol fel rhan o'r contract hwn ar gyfer uned arlwyio Caffi Tretŵr yn Llys a Chastell Tretŵr:

- Darparu gwasanaeth arlwyio yn ystod y dydd o ansawdd uchel, yn effeithlon ac effeithiol drwy gydol y flwyddyn, i gwrdd â'r galw am nifer yr ymwelwyr, fel y bo'n briodol, ar gyfer Safle Treftadaeth enwog. Ategu a gwella profiad yr ymwelydd ac ychwanegu at ymweliad pleserus cyffredinol, i'n hymwelwyr (tua 14,000 o ymwelwyr y flwyddyn ar hyn o bryd, ar ôl Covid).

- Sicrhau nad oes unrhyw risg i enw da Cadw drwy unrhyw gamau neu weithgareddau gan y Gweithredwr a'i staff, neu drwy unrhyw gysylltiad â'r cyfleusterau arlwyo. Hyrwyddo a chefnogi gwaith Cadw a'i nodau ac amcanion i ymwelwyr yn ystod cyfnod y contract, a chefnogi gwaith Ceidwaid Cadw a gweithwyr yn Llys a Chastell Tretŵr.

### **Cynhyrchion a Chyflenwyr**

- Pwyslais ar gynhyrchion Cymreig o safon, gwasanaeth cwsmeriaid cyfeillgar ac effeithlon, croeso cynnes Cymreig, argaeledd cynhyrchion, arddangosiadau cownter deniadol a llawn.
- Ymrwymiad i ddefnyddio cyflenwyr lleol, Cymreig, ac i gefnogi busnesau Cymreig, gan gyrchu'n gyfrifol.

### **Yr Arlwy**

- I Gaffi Tretŵr ddarparu cynnig arlwyo dyddiol, cyflym, gan gynnwys byrbrydau poeth ac oer, cawl, brechdanau, cacennau, danteithion pob hambwrdd a the prynhawn, gan gynnwys danteithion Cymreig fel Bara Brith a Phice ar y Maen, amrywiaeth o ddioddydd poeth ac oer, ac eitemau i blant. Darparu ar gyfer anghenion deietegol llysiuol a fegan.
- Darparu ar gyfer cwsmeriaid yn gyflym (yn enwedig yn ystod y tymor brig), darparu ar gyfer ymwelwyr Llys a Chastell Tretŵr a bodloni eu disgwyliadau'n llwyddiannus.
- Mynd ati i hyrwyddo'r caffï a'i fwydlen ar y safle ac o fewn y gymuned ehangach, ar y cyfryngau cymdeithasol ac ati.

### **Prisiau**

- Y prisiau i fod yn hygyrch, gyda'r Gweithredwr yn cytuno ar brisiau ar gyfer ei arlwy safonol gyda Cadw o'r cychwyn, gydag unrhyw gynnydd i'w gytuno gyda Cadw cyn unrhyw newid.

### **Y Gymraeg**

- Fan lleiaf, bydd y Gymraeg yn cael ei defnyddio fel iaith gyntaf, Saesneg yn ail a bod yn amlwg gan y Gweithredwr, yn y rhannau canlynol o Gaffi Tretŵr: bwydlenni ac arwyddion dwyieithog (i gynnwys eitemau bwydlen, cardiau hyrwyddo neu ddisgrifiadau), a gwasanaeth dwyieithog wrth y cownter. Dylai fod aelod o staff sy'n siarad Gymraeg ar gael bob amser i siarad â chwsmeriaid. Dylai'r Gweithredwr llwyddiannus sicrhau, wrth weithredu'r contract, fod y Gymraeg yn cael ei hybu a'i hwyluso ac na chaiff ei thrin yn llai ffafriol na'r Saesneg.

### **Amseroedd Agor a Chau**

- Fan lleiaf, mae'n ofynnol i Gaffi Tretŵr fod ar agor yn unol ag amseroedd agor Llys a Chastell Tretŵr ac addasu yn unol â hynny, os bydd amseroedd agor Llys a Chastell Tretŵr yn cael eu newid h.y. agor ar yr un pryd â'r amser agor a nodir ar gyfer yr heneb, a chau dim cynharach na 30 munud cyn amser cau cyhoeddedig yr heneb. DS. Mae cyfle i'r Gweithredwr agor y caffï 7 diwrnod yr wythnos yn ystod misoedd y Gaeaf (Tachwedd – diwedd Chwefror), pan fydd Llys a Chastell Tretŵr ar agor i ymwelwyr am 5 diwrnod



yr wythnos. Mae cyfle hefyd i'r Gweithredwr agor y caffï gyda'r nos a/neu ar gyfer masnach digwyddiadau preifat gyda'r nos.

- Caffï Tretŵr i agor ar gyfer unrhyw ddigwyddiadau gyda'r nos a all godi, pan fydd y Cleient yn gofyn, a darparu gwasanaeth arlwygo y tu allan i oriau os oes angen. Bydd amllder a natur y digwyddiadau hyn yn naturiol yn amrywio, ond mae hyn yn debygol o gynyddu mewn nifer; ar hyn o bryd mae hyn tua phymtheg digwyddiad y flwyddyn, er enghraifft, nosweithiau siopa Nadolig a digwyddiadau haf.

### **Cydymffurfiaeth: Hylendid Bwyd, lechyd a Diogelwch ac Alergenau**

- Sicrhau cydymffurfiaeth â'r holl ddeddfwriaeth berthnasol sy'n briodol ar gyfer gweithredu'r contract hwn gan gynnwys, ond heb fod yn gyfyngedig i, Ddeddf lechyd a Diogelwch yn y Gwaith 1974; Deddf Bwyd a Diogelu'r Amgylchedd 1985; Deddf Diogelu'r Amgylchedd 1990; Deddf Diogelwch Bwyd 1990; Rheoliadau Diogelwch Bwyd (Hylendid Bwyd Cyffredinol) 1995; Rheoliadau Rheoli Sylweddau Peryglus i lechyd 2002; Deddf Sgorio Hylendid Bwyd (Cymru) 2013; Rheoliad Gwybodaeth am Fwyd (Cymru): 2014 a Rheoliad Cymathedig (CE) Rhif 1169/2011; Hylendid Bwyd Cyffredinol 2004 a Rheoliad Cymathedig (CE) Rhif 178/2002; Rheoliadau Hylendid Bwyd (Cymru) 2006 a Rheoliadau Cymathu (EC) Rhifau 852/2004 ac 853/2004.
- Yr holl waith papur cydymffurfio mewn perthynas â'r Ddeddf uchod, i'w gadw ar y safle yng Nghaffï Tretŵr gyda chopïau'n cael eu hanfon at Cadw Masnachol, a bod ar gael i'w harchwilio gan Cadw, neu eu cynrychiolwyr, a Swyddog lechyd yr Amgylchedd yr Awdurdod Lleol.
- Sicrhau sgôr Hylendid Bwyd cyson o lefel 5 ar gyfer Caffï Tretŵr. Bydd angen rhoi gwybod am unrhyw newidiadau i'r sgôr Hylendid Bwyd i Cadw o fewn 24 awr a chytuno ar gynllun rheoli a'i roi ar waith, i sicrhau bod lefel pump yn cael ei hadfer o fewn yr amserlenni y cytunwyd arnynt. Bydd y Gweithredwr yn anfon copi o'r sgôr Hylendid Bwyd ac unrhyw adroddiad arolygu Swyddog lechyd yr Amgylchedd at Cadw, ar gyfer cofnodion Cadw. Rhaid arddangos y sticer sgôr Hylendid Bwyd wrth fynedfa'r caffï.
- Bydd methu ag adfer sgôr Hylendid Bwyd lefel 5, o fewn yr amserlenni y cytunwyd arnynt, yn ei gwneud yn ofynnol i'r Gweithredwr gydweithio â'r Cleient i sicrhau y cyflawnir sgôr lefel 5 eto. Mae Cadw yn cadw'r hawl i wneud unrhyw waith gofynnol i gyrraedd y lefel graddio hon ac i geisio addaliad o unrhyw gostau gan y Gweithredwr.
- Mae Cadw yn cadw'r hawl i gau'r caffï os dyfernir sgôr o 3 neu lai, nes bod yr holl gamau gweithredu a gwelliannau wedi'u cwblhau, a bod archwiliad ail-sgorio dilynol wedi'i drefnu gyda'r Swyddog lechyd yr Amgylchedd, a sgôr o 5 yn cael ei sicrhau unwaith eto.
- Cydweithredu ag unrhyw archwiliadau cydymffurfio Diogelwch Bwyd ac lechyd a Diogelwch, fel y'u cynhelir gan Cadw neu eu cynrychiolwyr.
- Staff arlwygo ar gyfer Caffï Tretŵr i fod â chymhwyster mewn Hylendid Bwyd hyd at Lefel 2, gyda Chymhwyster Rheoli i Lefel 3 Goruchwyllo Bwyd o leiaf. Mae hyfforddiant Ymwybyddiaeth Alergenau Bwyd a Chodi a Chario hefyd i'w cwblhau gan yr holl staff. Hyfforddiant gloywi i'w ddilyn bob blwyddyn.

- Cofnodion a thystysgrifau hyfforddiant staff i'w cadw ar y safle ac ar gael i Cadw, gyda chopïau'n cael eu hanfon at Cadw Masnachol.
- Bydd y Gweithredwr yn gwirio'r holl ofynion alergenau gyda'r Asiantaeth Safonau Bwyd ac yn cymryd cyngor gan Swyddog Iechyd yr Amgylchedd lleol i sicrhau bod yr holl gydymffurfiaeth ddeddfwriaethol yn cael ei bodloni'n llawn ganddynt ar gyfer y caffi ac ymwelwyr Cadw. Mae'n ofynnol i weithredwyr busnesau bwyd yn y sector manwerthu ac arlwyo ddarparu gwybodaeth am alergenau a dilyn rheolau labelu fel y nodir yn y gyfraith bwyd [Canllawiau ar alergenau ar gyfer busnesau bwyd | Asiantaeth Safonau Bwyd](#). Mae hyn yn golygu bod yn rhaid i weithredwyr busnesau bwyd ddarparu gwybodaeth am alergenau i'r defnyddiwr ar gyfer bwyd a diod wedi'u pacio a heb eu pacio [Gwybodaeth am labelu alergenau ar gyfer bwyd wedi'i becynnu ymlaen llaw i'w werthu'n uniongyrchol](#); trin a rheoli alergenau bwyd yn effeithiol wrth baratoi bwyd a rhaid i fusnesau bwyd sicrhau bod staff yn cael hyfforddiant ar alergenau. [Hyfforddiant alergedd ar gyfer busnesau bwyd | Asiantaeth Safonau Bwyd](#)
  - Bydd disgwyl i'r Gweithredwr gadw at unrhyw Asesiadau Risg Covid henebion Cadw a bydd yn ofynnol iddo gynnal ei Asesiad Risg ei hun ar gyfer y caffi, i'w gymeradwyo gan dîm Iechyd a Diogelwch Cadw.

### **Cyfrifoldebau Offer, Gwasanaethu ac Atgyweirio**

- Bydd Cadw yn trwsio ac, os oes angen, yn adnewyddu **seilwaith** cyfleusterau Caffi Tretŵr h.y. waliau, lloriau, drysau, to a nenfwd y Caffi a'r ardal eistedd y tu allan h.y. palmant carreg/graeau.
- Bydd y Gweithredwr yn **trwsio ac yn adnewyddu'r offer** canlynol (ond nid yn gyfyngedig) i gyflawni'r contract ar gyfer Caffi Tretŵr: unedau gwaelod cwpwrdd a droriau, sinc, tapiau a draeniwr gyda sblasgefn, arwynebau gwaith y cownter, ardal weini a chaead rholio, difodwr pryfed, oergell dan gownter, rhewgell unionsyth, oergell unionsyth, uned arddangos oer, popty dan y cownter, hob anwytho, peiriant coffi Francino Contempo, malwr coffi, blwch gwaredu coffi, byrddau a chadeiriau (x30), sinc dwylo, tapiau a sblasgefn, biniau, Cabinet COSHH, echdynnu, goleuadau a gosodiadau golau, sgriniau persbecs (ers cyfnod Covid ar y cownter), i isafswm manyleb y cytunwyd arni gyda Cadw. Rhaid i Cadw gymeradwyo unrhyw eitemau newydd, cyn unrhyw bryniant. Mae'r holl atgyweiriadau ac amnewidiadau i'w gwneud gan grefftwr cymwys, a gyflogir gan gwmni sydd wedi'i gofrestru ar gyfer TAW.
- Bydd y Gweithredwr yn gyfrifol am wasanaethu'r holl offer a seilwaith o fewn Caffi Tretŵr. Ar gyfer Caffi Tretŵr, mae hyn yn cynnwys (ond nid yn gyfyngedig), difodwr pryfed, caead rholio, oergell dan y cownter, rhewgell unionsyth, oergell unionsyth, uned arddangos oer, popty dan y cownter, hob anwytho, peiriant coffi Francino Contempo, malwr coffi, blwch gwaredu coffi, echdynnu, goleuo a draenio i gynnwys yr holl rwystrau mewn draeniau a phibellau. Mae'r holl wasanaethau i'w cyflawni gan grefftwr cymwys, a gyflogir gan gwmni sydd wedi'i gofrestru ar gyfer TAW. Dyddiadau gwasanaeth a chofnodion gwaith papur y gwasanaeth i'w hanfon at Cadw a'u cadw ar y safle, a bod ar gael i'w harchwilio gan Cadw,

neu eu cynrychiolwyr, a Swyddog Iechyd yr Amgylchedd yr Awdurdod Lleol pan ofynnir am hynny.

- Bydd y Gweithredwr yn gyfrifol am yr holl waith **galwadau brys** i Gaffi Tretŵr, er enghraifft, pibellau wedi blocio, pibellau'n gollwng, cyflenwadau trydan wedi tripio a diffygion echdynnu.
- Cyfrifoldeb y Gweithredwr yw gofalu am lorïau'r caffï o ddydd i ddydd yn ogystal ag ail-selio a farneisio'r llawr yn flynyddol – o leiaf ddwywaith y flwyddyn – yn dibynnu ar draul a gwisgo. Y gwaith ail-selio a farneisio i'w wneud gan gontractwr cymwys, ar ôl cysylltu â Cadw mewn perthynas â'r fethodoleg a'r cynhyrchion i'w defnyddio.
- Mae'r Gweithredwr yn gyfrifol am ailaddurno mewnol yr holl gaffis, ceginau a manau storio.
- Mae'r Gweithredwr yn gyfrifol am symud unrhyw hen offer caffï diffygiol, wedi'i ddifrodi a/neu wedi torri, gan gynnwys dodrefn, ac unrhyw gostau symud cysylltiedig. **Nid** yw offer y caffï sy'n hen neu wedi torri i fod i gael ei storio ar y safle, ond i'w symud o'r caffï/safle yn brydlon ac yn ddiogel. Rhaid hysbysu Cadw cyn symud unrhyw ddodrefn a/neu offer y caffï o ardaloedd y caffï neu'r caffï.
- Gyda'r Gweithredwr yn gyfrifol am wasanaethu a galwadau brys, mae angen i'r Gweithredwr weithio'n agos gyda Rheolwr Cyfleusterau Cadw a Phennaeth a Cheidwaid Arweiniol, o ran adrodd am ddiffygion, gan y gallai rhai materion gael effaith fawr ar fusnes y Llys a'r Castell o ddydd i ddydd.

### **Cyllid**

- Cymryd rhan mewn cyfarfodydd adolygu contractau chwarterol gyda Cadw, gan gynnwys gwerthiannau chwarterol, cyllid, hyfforddiant staff, y fwydlen, cyflenwyr, cydymffurfiaeth, adborth cwsmeriaid a chymau gweithredu.
- Darparu'r holl ddogfennau yswiriant gofynnol sy'n berthnasol i weithrediad y contract o ddechrau'r contract, yn flynyddol, ac yn unol â cheisiadau Cadw.
- Darparu cyfrifon rheoli ar sail llyfr agored, i gynnwys, ond heb fod yn gyfyngedig i, yr holl gostau, elw/colled a throsiant yn chwarterol ac yn unol â cheisiadau Cadw.
- Bydd y Gweithredwr yn gyfrifol am ddarparu til a pheiriant cerdyn PDQ ei hun i'w ddefnyddio yng Nghaffi Tretŵr.
- Bydd y Gweithredwr yn atebol am unrhyw enillion a gollir, os bydd angen i Gaffi a/neu Lys a Chastell Tretŵr gau am unrhyw reswm, er enghraifft, oherwydd methiant gwasanaethau cyfleustodau, methiant offer neu amodau tywydd garw ac ati.
- Ni fydd Cadw yn atebol i dalu iawndal i'r Gweithredwr i dalu cyflogau staff Caffi Tretŵr, er enghraifft, oherwydd unrhyw waith adeiladu ar y safle, tywydd garw, offer yn methu neu gau'r safle am unrhyw reswm.
- Bydd yn ofynnol i'r Gweithredwr roi ei drosiant gwerthiant misol i Cadw bob 6 mis, wedi'i ategu gan ddogfennaeth allbwn til a ffigur trosiant blwyddyn hyd yma i Cadw o fewn 15 diwrnod i 31 Mawrth a 30 Medi bob blwyddyn. Bydd y Rhent Trosiant yn cael ei gyfrifo ar sail y ffigur hwn yn unol â Pharagraff 3 Atodlen 1 y Brydles 'Cyfrifo Rhent Trosiant'.

- Mae hefyd yn ofynnol i'r Gweithredwr ddarparu cyfrifon rheoli llawn i Cadw bob 12 mis pan fyddant wedi'u cwblhau.

### **Amodau Tywydd Garw a Graeanu**

- Bydd y Gweithredwr yn gyfrifol am asesu risg a graeanu'r manau allanol mewn tywydd garw, i gynnwys y man eistedd allanol, sy'n rhan o gyfleuster Caffi Tretŵr, gyda Cadw yn gyfrifol am y safle ehangach.

### **Sbwriel ac Ailgylchu**

- O 6 Ebrill 2024 daeth yn gyfraith i bob busnes wahanu eu gwastraff i'w ailgylchu. Bydd hyn yn gwella ansawdd a maint sut rydym yn casglu ac yn gwahanu gwastraff. Bydd angen gwahanu'r deunyddiau canlynol i'w casglu a'u casglu ar wahân: bwyd – ar gyfer safleoedd sy'n cynhyrchu mwy na 5kg o wastraff bwyd yr wythnos; papur a cherdyn; gwydr, metel, plastig, a chartonau a phecynnau cyfansawdd ffibr-plastig eraill o gyfansoddiad tebyg; offer trydanol ac electronig gwastraff bach heb ei werthu; tecstilau heb eu gwerthu. Bydd gwaharddiad hefyd ar y canlynol: anfon gwastraff bwyd i garthffosydd.
- Bydd y Gweithredwr yn gyfrifol am reoli, ailgylchu a/neu waredu'r holl sbwriel a deunydd gwastraff sy'n gysylltiedig â gweithrediad Caffi Tretŵr, ac am gael y trwyddedau gwastraff masnachol angenrheidiol. Mae'r trwyddedau i fod ar gael ar y safle, i'w harchwilio gan y Cleient, neu eu cynrychiolwyr, a Swyddog Iechyd yr Amgylchedd yr Awdurdod Lleol.
- Bydd y Gweithredwr yn gyfrifol am brynu biniau sbwriel ac ailgylchu ychwanegol ar gyfer unrhyw gynnydd yn y dyfodol mewn meintiau sbwriel/gwastraff o gyfleuster arlwygo Caffi Tretŵr. Bydd gofyn i'r Gweithredwr llwyddiannus dalu'r gost am wagio'r biniau bob dydd a symud gwastraff o'r safle; bydd y gost hon yn cael ei chodi a'i hadolygu'n flynyddol gan Cadw.

### **Glanhau, Deunyddiau Glanhau, Glanhau Trylwyr a Rheoliadau Rheoli Sylweddau Peryglus i Iechyd**

- Bydd y Gweithredwr yn gyfrifol am lanhau a thacluso pob man arlwygo, cyhoeddus, ardal weini a pharatoi, gan gynnwys yr holl offer, teils, lloriau, waliau, gosodiadau golau, cownteri, byrddau a chadeiriau, bwydlenni ac arwyddion Caffi Tretŵr.
- Bydd y Gweithredwr yn gyfrifol am drefnu glanhau trylwyr blynyddol ardstyiedig o gyfleusterau arlwygo Caffi Tretŵr. Cofnod o ddyddiadau a gwaith papur i'w gadw ar y safle a bod ar gael i'w archwilio gan Cadw neu eu cynrychiolwyr, a Swyddog Iechyd yr Amgylchedd yr Awdurdod Lleol.
- Bydd yn ofynnol i'r Gweithredwr drefnu sesiwn glanhau T19 ar gyfer gwasanaeth echdynnu cegin y caffi, canopi echdynnu a phibellau o leiaf unwaith y flwyddyn os nad yn fwy rheolaidd. Cofnod o ddyddiadau a gwaith papur i'w anfon at Cadw a'i gadw ar y safle, a bod ar gael i'w archwilio gan

Cadw, neu ei gynrychiolwyr, a Swyddog Iechyd yr Amgylchedd yr Awdurdod Lleol pan ofynnir amdano.

- Bydd gofyn i'r Gweithredwr wneud gwaith glanhau lefel uchel blynyddol i'r goleuadau ar gyfer Caffi Tretŵr, o leiaf unwaith y flwyddyn, os nad yn fwy rheolaidd. Cofnod o ddyddiadau a gwaith papur i'w gadw ar y safle a bod ar gael i'w archwilio gan Cadw, neu eu cynrychiolwyr, a Swyddog Iechyd yr Amgylchedd yr Awdurdod Lleol.
- Y Gweithredwr i asesu risg y man eistedd allanol i benderfynu pa mor aml i olchi'r ardal hon â jet. Mae'r ardal hon i'w golchi â jet o leiaf unwaith y flwyddyn.
- Cyflenwi'r holl ddeunyddiau ac offer glanhau ar gyfer Caffi Tretŵr ac ymgymryd â hyfforddiant staff mewn cysylltiad â hyn, i fodloni holl reoliadau Hylendid Bwyd, Iechyd a Diogelwch, a Rheoliadau Rheoli Sylweddau Peryglus i Iechyd.
- Storio'r holl ddeunyddiau glanhau ar gyfer Caffi Tretŵr, er mwyn cydymffurfio â Rheoliadau Rheoli Sylweddau Peryglus i Iechyd.  
<https://www.hse.gov.uk/COSHH>
- Glanhau'r holl ffenestri a drysau gwydr (ochrau mewnol ac allanol) cyfleuster Caffi Tretŵr.

### **Rhent a Chyfleustodau**

- Bydd y Gweithredwr yn talu rhent sylfaenol fel y nodir yn y brydles i'w llofnodi gan y gweithredwr a Cadw. Dylid talu rhent sylfaenol yn fisol. Mae'r rhent i'w dalu drwy Ddebyd Uniongyrchol. Ni fydd yn ofynnol i'r Gweithredwr ddarparu blaendal.
- Y rhent cychwyn blynyddol sydd i'w dalu i Cadw fydd £7,000 heb TAW, yn sefydlog am 3 blynedd tan fis Mehefin 2028.
- Ynghyd â throsiant rhent 10% o werthiannau gros dros £145,000 llai TAW, gyda chyfrifon i'w cyflwyno'n brydlon.
- Yn ogystal, bydd y Gweithredwr yn gyfrifol am yr holl gostau sy'n ymwneud â Chaffi Tretŵr, a'u defnydd megis Trethi Busnes, Treth y Cyngor, dŵr, trydan a thaliadau cyfleustodau.
- Bydd y Gweithredwr yn rhoi dim llai na 9 mis o rybudd i Cadw os yw'n dymuno terfynu ei gytundeb galwedigaethol o fewn cyfnod y cytundeb.
- Rhaid i'r Gweithredwr dalu'n llawn y rhent sy'n ddyledus am y cyfnod rhybudd hyd yn oed os yw'n dewis gadael y Safle ymlaen llaw, oni bai y cytunir fel arall yn ysgrifenedig gan Cadw.

### **Gwisg Staff / Arwyddion**

- Rhaid i bob arwydd a gwisg fod yn unol â brandio Cadw ar y safle.
- Bydd Cadw yn gweithio gyda'r gweithredwr i ddylunio arwyddion yn unol â brand Cadw yn y Caffi.
- Rhaid i'r Gweithredwr sicrhau bod staff arlwy'o'r Caffi'n gwisgo gwisg addas sy'n briodol ar gyfer arlwy'o, a bod â bathodynau enw sy'n eu hadnabod fel gweithwyr y Gweithredwr arlwy'o. Dylid ymgynghori â Cadw ar y dewis o wisg a chael eu cymeradwyaeth, cyn prynu.

### **Cymorth Cyntaf ac Adrodd am Ddamweiniau**

- Bydd y Gweithredwr ac aelodau o'i staff wedi derbyn hyfforddiant cymorth cyntaf a bydd angen iddynt sicrhau eu bod yn cynnal eu tystysgrif cymorth cyntaf a darparu / rheoli eu pecyn cymorth cyntaf eu hunain, gan ddarparu cymorth cyntaf i'w staff a'u cwsmeriaid eu hunain. Ar gyfer damweiniau mawr, bydd y Gweithredwr yn cydlynu gyda'r Pennaeth / Ceidwad Arweiniol sydd ar ddyletswydd ar yr adeg honno, a all gynorthwyo gydag unrhyw faterion mynediad ar gyfer gwasanaethau brys / cau ardal.
- Os nad yw unrhyw un o staff y Gweithredwr sy'n gweithio yn yr uned symudol, ar unrhyw ddiwrnod penodol, wedi cael hyfforddiant cymorth cyntaf, bydd angen cyflenwi cymorth cyntaf. Mae angen cynnal dulliau cyfathrebu effeithiol rhwng y ddau dîm h.y. drwy radios fel y cytunwyd gan y Pennaeth/Ceidwad Arweiniol. Bydd yr un egwyddorion cadw cofnodion yn berthnasol.
- Bydd unrhyw ddamweiniau gan staff y Gweithredwr yn cael eu cofnodi ar system adrodd Damweiniau Cadw cyn gynted ag y byddant yn digwydd. Gall y Gweithredwr ddefnyddio ffurflen Adroddiad Ymchwilio i Ddamweiniau Cadw; mae fersiwn i'w gadw yn y cyfleuster arlwyio perthnasol ar y safle, gan y Gweithredwr, a chyflwynir copi i dîm diogelwch Cadw.

### **Cynefino**

- Y Gweithredwr i gynnal proses gynefino ar gyfer unrhyw staff newydd yng nghaffi Tretŵr a'u cyflwyno i Brif Warchodwr, Ceidwaid Arweiniol a Cheidwaid Cadw.
- Bydd yr holl staff newydd yn cael hyfforddiant gan y Gweithredwr, gan weithio ar y cyd â Cadw, ar beth i'w wneud os bydd tân a gweithdrefnau gwacáu fel rhan o'r broses sefydlu.

### **Cydymffurfiaeth a Phrofi PAT a Tân**

- Bydd gofyn i'r Gweithredwr fod yn gyfrifol am drefnu (gyda contractwr Rheoli Plâu cydnabyddedig a chymwys), rheoli a thalu, contract Gwasanaeth Rheoli Plâu, ar gyfer ymweliadau chwarterol (o leiaf) â'r cyfleuster arlwyio i gynnwys y caffi, y gegin, pob man storio, ardaloedd biniau sbwriel y caffi a'r man eistedd allanol. Mae cofnodion ymweliadau a chanlyniadau gan y contractwr Rheoli Plâu i'w hanfon at Cadw a'u cadw ar y safle, a byddant ar gael i'r Cleient pan ofynnir amdanynt. Bydd unrhyw gyngor gan y contractwr Rheoli Plâu yn cael ei weithredu, gan y Gweithredwr a Cadw i gael gwybod yn uniongyrchol.
- Bydd gofyn i'r Gweithredwr fod yn gyfrifol am drefnu (gyda contractwr Diogelwch Tân cydnabyddedig a chymwys), rheoli a thalu contract Gwasanaeth Offer Tân, ar gyfer profion blynyddol, i'r cyfleuster Caffi. Rhaid cytuno ar ddyddiadau mynediad/dyddiadau ar gyfer y gwaith gwasanaeth hwn ymlaen llaw gyda'r Prif Geidwad mewn perthynas â'r effaith ar y

Ganolfan Ymwelwyr. Mae cofnodion o ymweliadau a chanlyniadau gan y contractwr Diogelwch Tân i'w hanfon at Cadw a'u cadw ar y safle, a byddant ar gael i Cadw pan ofynnir amdanynt. Mae unrhyw gyngor gan y contractwr Diogelwch Tân i gael ei weithredu gan y Gweithredwr a Cadw i gael gwybod yn uniongyrchol.

- Bydd hefyd yn ofynnol i'r Gweithredwr gynnal Asesiad Risg Tân ar gyfer y Caffi i gynnwys cynllun Gwacáu Tân ar gyfer yr ardal baratoi ac ardal y Caffi. Mae angen cytuno ar y cynllun hwn gyda Cadw i fod yn rhan o'r Awdurdod Tân ac Achub cyffredinol ar gyfer Canolfan Ymwelwyr Tretŵr.
- Bydd y Gweithredwr yn gyfrifol am drefnu a thalu profion PAT blynyddol (gyda thrydanwr cydnabyddedig a chymwys) ar gyfer yr holl offer trydanol arlwy, o fewn cyfleuster cyffredinol y Caffi, fel rhan o'r contract. Mae cofnodion ymweliadau ac adroddiad profi PAT i'w hanfon at Cadw a'u cadw ar y safle, a byddant ar gael i Cadw pan ofynnir amdanynt. Mae unrhyw gyngor gan y contractwr i gael ei weithredu gan y Gweithredwr a Cadw i gael ei hysbysu'n uniongyrchol.
- Bydd gofyn i'r Gweithredwr fod yn gyfrifol am drefnu (gyda contractwr echdynnu a glanhau pibellau cydnabyddedig ac ardystiedig), rheoli a thalu am lanhau T19 i bibellau'r gegin, canopi echdynnu a system echdynnu, o leiaf unwaith y flwyddyn, i'r cyfleuster caffi. Y glanhau i gynnwys y trap saim. DS. Mae angen glanhau'r trap saim bob 6 mis. Rhaid cytuno ymlaen llaw ar fynediad/dyddiadau ar gyfer y gwaith gwasanaeth hwn gyda'r Prif Geidwad mewn perthynas ag unrhyw effaith ar y Ganolfan Ymwelwyr. Mae'r glanhau T19 i'w drefnu ar gyfer y tu allan i oriau agor er mwyn osgoi cau'r caffi. Mae cofnodion o ymweliadau a chanlyniadau'r contractwr glanhau i'w hanfon at Cadw a'u cadw ar y safle, a byddant ar gael i Cadw pan ofynnir amdanynt. Mae unrhyw gyngor gan y contractwr i gael ei weithredu gan y Gweithredwr a Cadw i gael ei hysbysu'n uniongyrchol.
- Bydd gwiriadau arolwg amodol a gwiriadau deddfwriaethol gan y Cleient o leiaf unwaith y flwyddyn.
- Cyfrifoldeb a dyletswydd y Gweithredwr yw sicrhau bod y rhain a'r holl fesurau cydymffurfio eraill yn cael eu cymryd a'u gweithredu i fodloni'r gofynion cyfreithiol. Bydd unrhyw fethiant i ymgymryd ag unrhyw wasanaethau cydymffurfio deddfwriaethol gan y Gweithredwr yn golygu bod y Cleient yn cyflawni'r gwasanaeth a bydd y gost yn cael ei hailgodi ar y Gweithredwr ynghyd â ffi rheoli.

### **Y Dreth Gyngor Annomestig**

- Yn ogystal, bydd yr holl daliadau eraill megis y dreth gyngor annomestig yn gyfrifoldeb uniongyrchol y Gweithredwr. Mae'n ddyletswydd ar y Gweithredwr i sefydlu'r costau hyn yn uniongyrchol gyda'r awdurdod lleol.

### **Arferion Gwaith Teg**

- Sicrhau bod arferion gwaith teg yn cael eu gweithredu drwy gydol y tymor galwedigaethol. Gall arferion gwaith teg gynnwys (nid yw hon yn rhestr gyflawn):

- Polisi cyflog teg a chyfartal sy'n cynnwys ymrwymiad i dalu o leiaf y Cyflog Byw gwirfoddol a osodwyd gan y Sefydliad Cyflog Byw i'r staff (<http://www.livingwage.org.uk>).
- Dod yn gyflogwr Cyflog Byw achrededig.
- Sicrhau bod yr holl staff yn cael mynediad at gyfleoedd hyfforddi a datblygu.
- Hyrwyddo cyfle cyfartal i'r holl staff waeth beth fo'u hoedran, rhyw, anabledd, crefydd, hil a chyfeiriadedd rhywiol.
- Cyflogaeth sefydlog, gan osgoi defnydd amhriodol o gontractau dim oriau.
- Trefniadau gweithio hyblyg i ganiatáu cefnogaeth i ofalwyr, ac ar gyfer gweithio sy'n ystyriol o deuluoedd.
- Cefnogi ymgysylltiad y gweithlu, er enghraifft cydnabyddiaeth a chynrychiolaeth Undebau Llafur, neu drefniadau eraill ar gyfer grymuso staff.

### **Buddion Cymunedol**

- Mae Cadw yn ymdrechu i ddatblygu economi Gymreig fywiog sy'n gallu sicrhau twf economaidd cryf a chynaliadwy, drwy ddarparu cyfleoedd i bawb yng Nghymru, ac yn arbennig, cymunedau lleol. Mae datblygu cynaliadwy yn sicrhau bod ein gweithredoedd yn cyfrannu at lesiant cymdeithasol, economaidd ac amgylcheddol nawr ac yn y dyfodol. Bydd angen i'r Gweithredwr llwyddiannus ddangos sut mae'n bwriadu cyflawni hyn yn ystod ei gontract, gan weithio gyda Cadw, i adeiladu cymunedau cryfach, lleihau allgáu cymdeithasol a thlodi, i wella'r amgylchedd ac i annog twf yr economi leol ac economi Cymru gyfan.
- Mae ymrwymiad Cadw i sicrhau canlyniadau 'budd cymunedol' o'n gweithgarwch caffael wedi'i gynllunio i sicrhau bod materion cymdeithasol ac economaidd ehangach yn cael eu hystyried wrth wario arian cyhoeddus. Y bwriad yw sicrhau'r gwerth gorau am arian yn yr ystyr ehangaf.
- Mae gan y Polisi Budd Cymunedol feysydd blaenoriaeth strategol allweddol sy'n cyd-fynd ag ymrwymadau Rhaglen Lywodraethu Llywodraeth Cymru. Y meysydd blaenoriaeth polisi y mae'r cleient am i chi ganolbwyntio arnynt yn eich cynnig Budd Cymunedol yw:
- Cyfleoedd hyfforddi a recriwtio ar gyfer y grwpiau economaidd anweithgar/dan anfantais, gan gynnwys Bod Heb Waith (Rhaglen Esgyn Llywodraeth Cymru), a/neu lleoliadau i raddedigion, israddedigion a/neu hyfforddeion, a/neu brentisiaethau ac ati.
- Ystyried cyfleoedd i recriwtio a hyfforddi'r grwpiau uchod fel rhan o'r gweithlu sy'n cyflawni'r contract / cytundeb hwn.
- Cadw a hyfforddi'r gweithlu presennol.
- Hyrwyddo Buddion Amgylcheddol.

\* Mae 'economaidd anweithgar' hirdymor yn y gwahoddiad hwn yn golygu'r rhai nad ydynt wedi bod mewn cyflogaeth am dâl yn y 3 mis diwethaf yn union cyn dyddiad y gwahoddiad hwn. I gael y diffiniad o ddiffreintiedig, cyfeiriwch at ddiffiniad



yr UE sydd i'w weld yn yr offeryn mesur buddion cymunedol, yn y tab cyflogaeth yn y ddolen hon <http://prp.wales.gov.uk/toolkit/>

### **Datganiad amgylcheddol**

Mae Cadw wedi ymrwymo i leihau effaith ei weithrediadau o ddydd i ddydd ar yr amgylchedd ac anogir defnyddwyr adeiladau Llywodraeth Cymru i fabwysiadu dull amgylcheddol cadarn, rhagweithiol, wedi'i gynllunio i leihau niwed i'r amgylchedd. Dylai'r ffactorau i'w hystyried gynnwys meysydd fel:

- Mabwysiadu system reoli amgylcheddol sy'n cynnwys ffocws ar waredu gwastraff a phecynnu.
- Defnydd mwy effeithlon o ynni a dŵr.
- Dechrau ymgorffori cynaliadwyedd yn y nwyddau a'r gwasanaethau a ddarperir.
- Defnyddio papur wedi'i ailgylchu sy'n cynnwys gwastraff ôl-ddefnyddwyr yn unig ar gyfer argraffu anarbenigol lle bynnag y bo modd.
- Gostyngiad mewn allyriadau carbon deuocsid o deithiau busnes drwy ehangu'r defnydd o fideo-gynadledda ac annog y defnydd o gerbydau allyriadau isel.
- Adeiladu diwylliant gwaith ecogyfeillgar trwy gyfrwng hyfforddiant a chyfathrebu o ansawdd uchel gyda staff.

Tra ar y safle dylai'r Gweithredwr fod yn ymwybodol o Ddatganiad Polisi Amgylcheddol Cadw a fydd ar gael i chi a'i gefnogi'n weithredol

### **Monitro**

Pwynt Cyswllt Cadw:

Y Rheolwyr Contractau ar gyfer Cadw fydd Zara Cottle, Uwch Reolwr Masnachol Cadw a/neu Ruth Burrows, Rheolwr Masnachol Cadw.

Y Rheolwyr Contractau fydd y pwynt cyswllt yn ystod cyfnod y contract. Bydd Rheolwr Contractau Cadw yn dewis cyfarfod â chynrychiolydd enwebedig y Gweithredwr yn ôl yr angen, i drafod unrhyw faterion a allai fod wedi codi yn ystod eu cyfnod preswyl.

### **Personél y Gweithredwr**

Dylai'r Gweithredwr ddarparu enwau'r personél sydd i'w neilltuo i'r contract, eu statws yn y sefydliad a'u profiad blaenorol o ymdrin â chontractau o natur debyg. Dylai gweithredwyr hefyd roi manylion pwynt cyswllt enwebedig.

Os na chydymffurfir â'r Fanyleb, dilynir y drefn ganlynol:

- Hysbysiad o gŵyn a gofyniad i gydymffurfio.
- Hysbysiad o arferion annerbyniol a/neu ddiffyg cydymffurfio sylweddol i Fanyleb y Gwasanaethau.
- Troi at amodau'r contract.

### **Diogelwch**

- Os yw'r Gweithredwr llwyddiannus angen mynediad aml a heb ei reoli i eiddo Cadw ar gyfer ei bersonél, neu lle mae gan bersonél o'r fath fynediad

at wybodaeth gyfyngedig, neu agosrwydd at ffigurau cyhoeddus, yna rhaid i'r holl bersonél hynny fodloni gofynion diogelwch Cadw a Llywodraeth Cymru, trwy lenwi holiadur diogelwch. Ni roddir unrhyw docynnau diogelwch i bersonél y Gweithredwr llwyddiannus, hyd nes y byddant wedi cael y cliriad diogelwch gofynnol. Tan hynny, byddant yn cael tocyn dros dro a bydd yn rhaid iddynt gael eu hebrwng gan aelod o staff bob tro y byddant yn cael mynediad i'r eiddo.

- Dylai'r Gweithredwr llwyddiannus sicrhau bod gwiriadau priodol wedi'u cynnal drwy'r Gwasanaeth Datgelu a Gwahardd ar gyfer unrhyw bersonél sy'n debygol o ddod i gysylltiad â phlant, pobl ifanc neu oedolion agored i niwed yn ystod y contract hwn (DS. Nid oes angen gwiriadau DBS ar gyfer pobl sydd â mynediad at wybodaeth yn hytrach na chyswllt wyneb yn wyneb). Dylid cyflwyno tystiolaeth bod y gwiriadau hyn wedi'u cyflawni i Cadw ar ôl iddynt gael eu cwblhau a chyn unrhyw gyswllt.
- Yn ogystal, bydd angen i Weithredwyr fynd i'r afael â sut y bydd cydsyniad ar sail gwybodaeth gan blant/pobl ifanc/oedolion agored i niwed a'u rhieni/gofalwyr yn cael ei sicrhau a sut y ceir cydsyniad mewn perthynas â mynediad gan sefydliadau statudol a gwirfoddol (os yw'n briodol). Rhaid i'r Gweithredwr hefyd amlinellu protocol priodol mewn perthynas â datgelu gwybodaeth a gafwyd yn ystod y gwaith sy'n dangos y gallai plentyn/person ifanc/oedolyn agored i niwed fod mewn perygl. Dylai'r protocol fod yn unol â gweithdrefnau'r Pwyllgor Ardal Amddiffyn Plant/Bwrdd Lleol Diogelu Plant ar gyfer yr ardal y mae'r plentyn/person ifanc yn byw ynddi. Dylai'r protocol nodi, os oes unrhyw bryderon bod plentyn/person ifanc/oedolyn agored i niwed, neu y gallai fod mewn perygl, y bydd y pryderon hynny'n cael eu hadrodd yn syth i'r adran gwasanaethau cymdeithasol lleol neu'r heddlu ac yn cael eu dilyn yn ysgrifenedig.
- Mae'n ofynnol i'r Gweithredwr ymrwymo i sicrhau bod unrhyw ddata personol y mae'n ei brosesu yn unol â'r contract hwn yn cydymffurfio â Deddf Diogelu Data 1998 ('Y Ddeddf'). O dan ddarpariaethau Seithfed Egwyddor Diogelu Data'r Ddeddf, mae'n ofynnol i'r rheolydd data (Cadw) sicrhau bod mesurau Diogelwch Gwybodaeth priodol yn eu lle i ddiogelu unrhyw ddata personol prosesau y cynigydd llwyddiannus wrth ddarparu'r gwasanaethau o dan y contract hwn.

### **Newidiadau i'r Brydles a Manyleb y Brydles**

Mae'r ddogfen Fanyleb hon yn nodi **Gofyniad Safon Gwasanaeth a Chyfrifoldebau Gweithredwyr** lefel uchel Cadw. Yn ystod oes y brydles bydd y gofynion hyn yn cael eu mireinio trwy gyfrwng trafodaeth a chytundeb y ddau barti. Mae Cadw yn cadw'r hawl i wneud unrhyw newidiadau i'r Fanyleb a'r Brydles ar gyfer Caffi Tretŵr yn Llys a Chastell Tretŵr.

## DYFARNU GWERTHUSIAD O GYTUNDEB GALWEDIGAETHOL:

Bydd y gweithredwr llwyddiannus yn cael ei nodi o'r Datganiadau o Ddiddordeb a dderbynnir erbyn y dyddiad cau a chynigir cytundeb galwedigaethol ar sail y meini prawf canlynol, a restrir yn nhrefn pwysigrwydd gan gynnwys y pwysoliad sy'n berthnasol i bob maen prawf. Mae'r wybodaeth a ddarperir gan ymgeiswyr ar gyfer pob maen prawf *unigol* (o fewn y Meini Prawf Gwerthuso Technegol) i'w chyfyngu i'r nifer o eiriau a nodir, ni fydd unrhyw wybodaeth ychwanegol a ddarperir dros y nifer geiriau yn cael ei hystyried fel rhan o'r gwerthusiad.

## Y BROSES O DDATGAN DIDDORDEB: MEINI PRAWF Y GWERTHUSIAD TECHNEGOL

Darparwch fethodoleg o sut y byddwch yn rheoli gweithrediad arlwyyo Caffi Llys a Chastell Tretŵr.

<ul style="list-style-type: none"><li>• Sut y byddwch yn bodloni <b>pob un</b> o'r <b>Gofynion Safonau Gwasanaeth</b> fel y nodir uchod yn yr adran 'Gofynion Safonau Gwasanaeth a Chyfrifoldebau'r Gweithredwr', fel rhan o'r fanyleb hon.</li><li>• Sut y byddwch yn cyflawni'r <b>gofynion gwasanaeth bwyd</b> o ran ei addasrwydd ar gyfer safle hanesyddol, Treftadaeth Gymreig, gan gynnwys manylion y fwydlen, cyflenwyr a strategaeth brisio arfaethedig ar gyfer y Caffi.</li><li>• Sut y byddwch yn rheoli Caffi Tretŵr i sicrhau bod <b>gwasanaeth bwyd o safon uchel a gwasanaeth cwsmeriaid rhagorol</b> yn cael eu darparu'n gyson, drwy gydol y flwyddyn.</li><li>• Sut y byddwch yn mesur boddhad cwsmeriaid ac yn defnyddio'r adborth hwn i wella gwasanaeth cwsmeriaid.</li><li>• Darparwch eich <b>lefelau staffio</b> arfaethedig (ar gyfer y tymor brig ac isel) a manylion y personél <b>allweddol</b> a fydd yn gyfrifol am reoli a rhedeg Caffi Tretŵr.</li><li>• Sut y byddwch yn cwrdd â galwadau <b>ychwanegol</b> ar staffio, megis digwyddiadau arbennig a digwyddiadau gyda'r nos.</li><li>• Sut y byddwch yn dangos eich bod yn fusnes <b>lleol</b> ac <b>annibynnol</b>.</li><li>• Dangoswch eich ymrwymiad i ddefnyddio cyflenwyr Cymreig.</li><li>• Sut y byddwch yn ymgymryd â hyfforddiant a chynefino ar hylendid bwyd, alergenau, a <b>hyfforddi a sefydlu staff</b> o ran lechyd a Diogelwch.</li><li>• Sut y byddwch yn rheoli Caffi Tretŵr a'ch tîm, i sicrhau bod yr holl ofynion <b>cydymffurfio</b> o ran hylendid bwyd, diogelwch</li></ul>	<p><b><u>Pwysoliad.</u></b></p> <p><b>50%</b></p> <p>(mwyafswm o 2500 gair)</p>
--	---

<p>bwyd, amgylcheddol, tân ac iechyd a diogelwch yn cael eu bodloni.</p> <ul style="list-style-type: none"> <li>• Sut y byddwch yn gwneud yr holl <b>ofynion atgyweirio, galwadau brys, amnewid a gwasanaeth</b> yr offer ar gyfer Caffi Tretŵr.</li> <li>• Sut y byddwch yn bodloni gofynion y Gymraeg ar gyfer Caffi Tretŵr.</li> <li>• Sut y byddwch yn dangos agwedd fusnes ecogyfeillgar.</li> <li>•</li> </ul>	
<p><b><u>Arferion Gwaith Teg</u></b></p> <ul style="list-style-type: none"> <li>• Mae Llywodraeth Cymru yn gyflogwr Cyflog Byw. Disgrifiwch sut y byddwch yn sicrhau y bydd yr holl weithwyr sy'n ymwneud â chyflawni'r contract hwn yn destun arferion gwaith teg ac yn cael tâl teg.</li> </ul>	<p><b>5%</b></p> <p>(mwyafswm o 450 gair)</p>
<p><b><u>Buddion Cymunedol</u></b></p> <ul style="list-style-type: none"> <li>• Sut y gall eich gweithrediad fodloni buddion cymunedol o ran adran 'Y Gweithredwr' yn y fanyleb hon.</li> </ul>	<p><b>10%</b></p> <p>(mwyafswm o 450 gair)</p>
<p><b><u>Meini Prawf Gwerthusiad Masnachol</u></b></p> <ul style="list-style-type: none"> <li>• Rhent blynyddol i'w dalu; dangos pa mor ymarferol y bydd y lefelau rhent o £7,000 heb TAW ar gyfer y caffi yn cael eu talu yn erbyn y gwerthiant a ragwelir a'ch sefyllfa ariannol bresennol. Darparwch dystiolaeth o sut y byddwch yn ariannu'r busnes a chynnwys amcangyfrif o werthiannau, cyllidebau a llif arian ar gyfer y tair blynedd gyntaf o fasnachu.</li> <li>• Rhowch fanylion eich profiad yn y diwydiant lletygarwch ac arlwyo a chynnwys eich CV.</li> </ul>	<p><b>35%</b></p> <p>(mwyafswm o 1000 gair)</p>

### **AMSERLEN DIGWYDDIADAU:**

<b>Dyddiad</b>	<b>Cerrig Milltir</b>
Cyhoeddi Hysbysiad Datgan Diddordeb	Yr wythnos sy'n dechrau ar 2 Rhagfyr 2024
Dyddiad cau ar gyfer Ceisiadau i Fynychu'r Diwrnod Archwilio	22 Ionawr 2025.

Diwrnod Archwilio	30 Ionawr 2025 (gallai'r dyddiad newid).
Dyddiad cau ar gyfer Datganiadau o Ddiddordeb i'w derbyn gan Cadw	9 Chwefror 2025
Cyfweliadau	19 Chwefror 2025 (gallai'r dyddiad newid).
Gwerthusiad o'r cynigion	Yr wythnos sy'n dechrau ar 24 Chwefror 2025
Dyfarnu Cytundeb Galwedigaethol ar gyfer Caffi Tretŵr	Yr wythnos sy'n dechrau ar 3 Mawrth 2025
Dyddiad dechrau cytundeb ar gyfer Caffi Tretŵr	Ebrill 2025

## Y CYTUNDEB GALWEDIGAETHOL:

**Tymor:** Bydd rhan gyntaf y cytundeb galwedigaethol ar gyfer Caffi Tretŵr yn cychwyn o Fawrth 2025. Bydd y cytundeb galwedigaethol cychwynol ar gyfer Caffi Tretŵr yn rhedeg am 3 blynedd tan 2028 ac os bydd y berthynas rhwng Cadw a'r Gweithredwr yn llwyddiannus, bydd modd ymestyn hyn. Yn unol â thrafodaethau arferol Landlord a Thenant.

**Rhent** Gofynnir i'r Gweithredwr arfaethedig dalu rhent Cadw ar sail punnoedd y flwyddyn ynghyd â TAW. Mae'r rhent i'w dalu drwy Ddebyd Uniongyrchol bob mis ymlaen llaw. Bydd y taliad rhent cyntaf yn ddyledus ar ddiwrnod 1af y tymor.

Ar ôl blwyddyn 2 bydd **Darpariaeth Rhent Trosiant** sy'n cyfateb i 10% o werthiannau gros caffi Tretŵr dros £145,000 llai TAW hefyd yn cael ei dalu i'r Cleient yn ychwanegol at y ffigur rhent sylfaenol, pan gyflawnir gwerthiannau dros y ffigur hwn.

**Blaendal** Ni fydd yn ofynnol i'r Gweithredwr ddarparu blaendal.

**Yswiriant** Mae'r Gweithredwr yn gyfrifol am gynnwys, offer sefydlog, yswiriant cyflogai a thrydydd parti.

**Cyfrifoldebau Atgyweirio:** Bydd y Gweithredwr yn **atgyweirio ac yn amnewid** yr holl offer a restrir yn yr adran 'Gofynion Safonol Gwasanaeth a Chyfrifoldebau Gweithredwr Cadw', am gyfnod y contract.

Mae'r Gweithredwr hefyd yn gyfrifol am **wasanaethu** holl offer a seilwaith Caffi Tretŵr, **galwadau brys** ac am **yr holl waith cynnal a**

Isosod:	<b>chadw cyffredinol</b> , er mwyn cadw offer a thu mewn yr adeilad mewn cyflwr da.
Costau:	Ni fydd unrhyw hawl i neilltuo, isosod na rhannu meddiant o'r cyfan neu unrhyw ran o'r eiddo.
Cyfnod Rhybudd:	Bydd y Gweithredwr yn gyfrifol am yr holl gostau sy'n ymwneud â'r eiddo a'i ddefnydd megis Trethi Busnes, Treth y Cyngor, sbwriel, dŵr, trydan a thaliadau cyfleustodau.
	Bydd y Gweithredwr yn rhoi dim llai na 9 mis o rybudd i Cadw os yw'n dymuno terfynu ei gytundeb galwedigaethol o fewn cyfnod y cytundeb.
	Rhaid i'r Gweithredwr dalu'r rhent sy'n ddyledus yn llawn ar gyfer y cyfnod rhybudd hyd yn oed os yw'n dewis gadael y Safle ymlaen llaw, oni bai y cytunir fel arall yn ysgrifenedig gan Cadw.
Gwasanaethau Ar y Safle:	Bydd gan y Gweithredwr fynediad i ofodau ategol ar gyfer storio gan gynnwys storfa sych ar y llawr gwaelod ac ardal storio cegin ychwanegol. Manylir ar y rhain yn y Cytundeb Galwedigaethol.

## Y BROSES YMGEISIO:

### Ceisiadau i fynychu'r Diwrnod Archwilio

#### **Dyddiad Cau Ceisiadau i Fynychu'r Diwrnod Archwilio: 22 Ionawr, 2025.**

Rhaid i geisiadau i fynychu'r Diwrnod Archwilio ddod i law ym Mluch Post Masnachol Cadw [cadwcommercial@llyw.cymru](mailto:cadwcommercial@llyw.cymru)

Dylid marcio'r ceisiadau â '**Cais i Fynychu Diwrnod Archwilio Caffi Tretŵr**' a'u hanfon at sylw Ruth Burrows, Rheolwr Masnachol Cadw. Dylai ceisiadau i fynychu'r Diwrnod Archwilio gynnwys eich manylion cyswllt llawn, enw, enw busnes, swydd a chyfeiriad busnes.

### Y Diwrnod Archwilio

**30 Ionawr, 2025 (9.30am tan 1pm).** Bydd staff Cadw ar gael i ddarparu mynediad ac i drafod Caffi Tretŵr. **DS.** Bydd yr amser archwilio'n gyfyngedig.

### Dyddiad ar gyfer cyflwyno'r Datganiad o Ddiddordeb

#### **Dyddiad Cau: hanner dydd, 9 Chwefror, 2025.**

Rhaid derbyn ceisiadau wedi'u cwblhau yn: Bluch Post Masnachol Cadw [cadwcommercial@llyw.cymru](mailto:cadwcommercial@llyw.cymru)

Dylid anfon ceisiadau drwy e-bost a'u marcio â, '**Cais Caffi Tretŵr, Preifat a Chyfrinachol**' ac at sylw: Ruth Burrows, Rheolwr Masnachol Cadw.

Rhaid i'r cais gynnwys llofnod yr ymgeisydd, gan dystio bod y wybodaeth a roddwyd yn gywir gydag ymgeiswyr yn ceisio cynnwys **amcan werthiannau, cyllidebau a llif arian am y tair blynedd gyntaf.**

Dylai Darpar Weithredwyr gynnwys gwybodaeth mewn perthynas â'u **cymwysterau, profiad perthnasol a chynllun busnes ar gyfer Caffi Tretŵr a chynnwys eu CV fel rhan o'u cais.**

Dylai ymgeiswyr hefyd gynnwys gwybodaeth am y manteision y byddant yn dod gyda nhw i'r busnes, ynghyd ag incwm a ffynonellau cyfalaf sydd ar gael i'w buddsoddi.

Mae Cadw yn dymuno sicrhau bod gan weithredwyr y sefyllfa ariannol a'r adnoddau angenrheidiol i fodloni eu rhwymedigaethau drwy gydol cyfnod y contract hwn a dylid nodi y cynhelir gwiriadau ariannol ar eich busnes presennol fel rhan o'r broses Datgan Diddordeb. Yn ogystal, gall hyn hefyd gynnwys (lle bo'n briodol) ystyried lefel eich ymrwymadau gwaith presennol a'r effaith bosibl ar adnoddau y byddai dyfarnu contract yn ei chael. Wrth benderfynu tendro am gontract, dylech hefyd fod yn ymwybodol ac ystyried y risgiau o ddod yn orddibynnol ar fusnes Cadw, neu yn wir fusnes unrhyw gwsmer. Wrth wneud hynny, dylech ystyried enillion o unrhyw waith arall a wneir i Cadw yn ogystal ag enillion posibl o'r contract hwn.

Gall ymgeiswyr ddefnyddio asiant proffesiynol i'w cynorthwyo i baratoi eu cais, ond dylid datgan hyn a dylai ymgeiswyr fod yn gwbl sicr eu bod yn gwybod ac yn cytuno â'r hyn sydd wedi'i ysgrifennu.

**Mae Cadw yn cadw'r hawl i beidio â derbyn y Datganiad o Ddiddordeb uchaf neu'n wir unrhyw Ddatganiad o Ddiddordeb a dderbynnir.**

**Y Broses  
Ddethol:**

Bydd pob cais a dderbynnir ar neu cyn y dyddiad cau ar gyfer Datgan Diddordeb yn cael eu hystyried a bydd rhestr fer yn cael ei pharatoi.

Gofynnir i'r rhai fydd ar y rhestr fer fynychu cyfweiliad. Cynhelir cyfweiliadau ar y safle gyda gwahoddiadau i ymuno, yn cael eu hanfon cyn dyddiad y cyfweiliad.

Bydd y panel cyfweld yn cynnwys Zara Cottle, Uwch Reolwr Masnachol Cadw, Ruth Burrows, Rheolwr Masnachol Cadw, Ian Andrews, Prif Geidwad Cadw, Llys a Chastell Tretŵr, Nathan Wilcox, Rheolwr Cyfleusterau Cadw. Yna gellir paratoi rhestr fer arall ac efallai y bydd ail gyfweiliad yn dilyn.

Yn dilyn dewis yr ymgeisydd llwyddiannus, cynhelir gwiriadau ariannol o'ch busnes presennol a chynhelir trafodaethau i gytuno ar gynnwys terfynol y cytundeb Tenantiaeth Fasnachol a fydd yn cael ei ddrafftio i ddechrau gan gynrychiolwyr cyfreithiol Llywodraeth Cymru.

**Sylwer:**

Dylid nodi, mae'r manylion hyn at ddibenion arweiniol yn unig a'u bwriad yn unig yw rhoi crynodeb o Gaffi Tretŵr ac nid yw'n rhan o gynnig neu gontract. Mae pawb yn archwilio'r eiddo yn gyfan gwbl ar eu menter eu hunain ac ni fydd Cadw yn derbyn unrhyw gyfrifoldeb am golled, difrod neu anaf sut bynnag y'i hachosir. Rhoddir yr holl ddisgrifiadau, dimensiynau, delweddau ac ati a gynhwysir yn y ddogfen hon a/neu a roddir trwy drafodaethau â Cadw fel arwyddion heb gyfrifoldeb ac ni ddylai



unrhyw bartïon â diddordeb ddibynnu arnynt fel datganiadau neu gynrychioliadau o ffaith, ond rhaid iddynt fodloni eu hunain trwy archwiliad neu fel arall am gywirdeb pob un ohonynt. Mae Cadw yn cadw'r hawl i beidio â derbyn unrhyw ddatganiad o ddiddordeb a dderbynnir ac nid yw'n rhwymo'i hun i dderbyn y cynnig ariannol uchaf. Anogir Darpar Weithredwyr i wneud eu hymholiadau eu hunain mewn perthynas ag unrhyw ofynion cynllunio angenrheidiol ar gyfer y defnydd arfaethedig.

**Mae Cadw yn cadw'r hawl i beidio â gorfod derbyn unrhyw gynnig a dderbynnir ar gyfer Caffi Tretŵr.**

**Rhaid anfon pob cais at [cadwcommercial@gov.wales](mailto:cadwcommercial@gov.wales) i'w dderbyn erbyn \_\_\_\_\_ hanner dydd ar 9 Chwefror, 2025 fan bellaf.**

Hefyd, ewch i'n gwefan <https://cadw.llyw.cymru/>