

# Crewyr Cadw: Adnodd Dysgu Ffenestri Lliw

Canllaw i athrawon ac addysgwyr, gan ddefnyddio treftadaeth adeiledig a gwydr lliw, ar gyfer prosiect dysgu sy'n seiliedig ar y cwricwlwm #crewyrcaðw



Ffenestr Chwarel haniaethol, Meisgyn



# Crewyr Cadw: Adnodd Dysgu Ffenestri Lliw

Mae Crewyr Cadw yn gyfres o adnoddau i gynorthwyo athrawon ac addysgwyr i ddarparu cwricwlwm dysgu creadigol a rhaglenni Gwobrau Celfyddydol gyda phlant oedran ysgol. Crëwyd y gweithgareddau i'w defnyddio ar gyfer gwaith prosiect ac maent yn awgrymu ffyrdd o ddefnyddio adnoddau treftadaeth lleol a'r amgylchedd adeiledig fel ysbrydoliaeth. Mae hyn yn cefnogi Pedwar Diben y Cwricwlwm Cenedlaethol ac mae'n briodol ar gyfer pob cyfnod ac i'r rhai sy'n gweithio tuag at gymwysterau Gwobrau Celfyddydol.

Mae'r adnodd hwn wedi bod yn gydweithrediad rhwng Cadw, yr artist a'r hanesydd Dr Martin Crampin, a Swyddogion Esgobaeth Llandaf.

# Defnyddio'r adnodd hwn

Mae'r canllaw hwn yn darparu fframwaith i athrawon, addysgwyr artistig a disgyblion i archwilio gwydr lliw gan ddefnyddio'r amgylcheddau adeiledig lleol, eglwysi yn benodol, i gael ysbrydoliaeth ym Maes Dysgu a Phrofiad y celfyddydau mynegiannol. Bydd defnyddio'r canllaw hwn yn darparu o leiaf chwe wythnos o wersi, cyflwyniad i'r cysyniad o waith celf ar safleoedd penodol a datblygu sgiliau artistig.

Mae'r adnodd hwn yn darparu golwg fanwl ar wydr lliw gan ganolbwyntio'n benodol ar enghreifftiau o Gymru. Crëwyd yr adnodd hwn i roi'r wybodaeth a'r offer sydd eu hangen ar addysgwyr artistig i hwyluso prosiect gwydr lliw o safon uchel gyda grŵp o ddysgwyr. Awgrymir fframwaith cynllunio prosiect gyda chysylltiadau clir i ddatganiadau Meysydd Dysgu a Phrofiad y Celfyddydau Mynegiannol a Chrefydd, Gwerthoedd a Moeseg ar gyfer y Cwricwlwm Cenedlaethol.

Mae'r cwricwlwm newydd i Gymru yn eirioli'r defnydd o adnoddau diwylliannol lleol ar gyfer dysgu. Mae archwilio'r amgylchedd adeiledig a gwydr lliw ar gyfer gwaith prosiect yn ffordd wych o gyflawni'r amcan hwn, ac mae'n hwyluso Pedwar Diben y cwricwlwm yn glir. Ceisia'r canllaw hwn helpu athrawon ac addysgwyr i deimlo'n fwy hyderus wrth ddefnyddio gwydr lliw i hwyluso'r arddull dysgu hwn, a'ch galluogi i ddatblygu prosiectau o ansawdd uchel i'w defnyddio gyda disgyblion yn yr ysgol ac mewn lleoliadau addysg gelfyddydol.





Porthcawl, Karl Parsons 1927

# Cynnwys

---

Defnyddio gwyðr mewn adeiladau	8
Gwyðr Lliw mewn Eglwysi	9
Lle i ddod o hyd i wyðr lliw mewn eglwysi	11
Gwyðr lliw mewn safleoedd treftadaeth eraill	13
Gwyðr Lliw a'r Cwricwlwm i Gymru	16
Cynllunio prosiect a hwyluso'r Cwricwlwm i Gymru	17
Cam 1 — Archwilio	17
Cam 2 — Dylunio	17
Cam 3 — Aðrodd Storiâu	18
Cam 4 — Aðrodd ein stori ni	18
Cam 5 — Dathlu a rhannu	19
Mwy o wybodaeth	19

# Defnyddio gwydr mewn adeiladau

Mae gwydr lliw yn derm a ddefnyddir yn aml ar gyfer pob math o wydr wedi'i baentio a'i liwio. Mor gynnar â'r seithfed ganrif, defnyddiwyd gwydr lliw i lenwi ffenestri eglwysig bach, gyda darnau wedi'u gosod gyda'i gilydd gan ddefnyddio plwm i ffurfio patrymau a ffigurau addurniadol.

Cyn y chwyldro diwydiannol, roedd gwydr yn ddeunydd drud i'w gynhyrchu, a byddai ffenestri yn aml yn cael eu cadw ar gau gyda chaeadau pren neu ffabrigau tryloyw. Ystyriwyd bod defnyddio gwydr ffenestr yn foethusrwydd. Roedd gwydr lliw hyd yn oed yn ddyrtach na gwydr plaen, oherwydd bod angen ychwanegu ocsidau metel i'r gwydr tawdd i greu lliwiau. Er enghraifft, roedd copr yn cynhyrchu gwydr gwyrdd a choch, defnyddiwyd cobalt ar gyfer gwydr glas, ac roedd aur yn creu arlliwiau amrywiol o binc. Y dyddiau hyn, mae technegau modern yn galluogi i ystod eang o wydr lliw gael ei gynhyrchu.

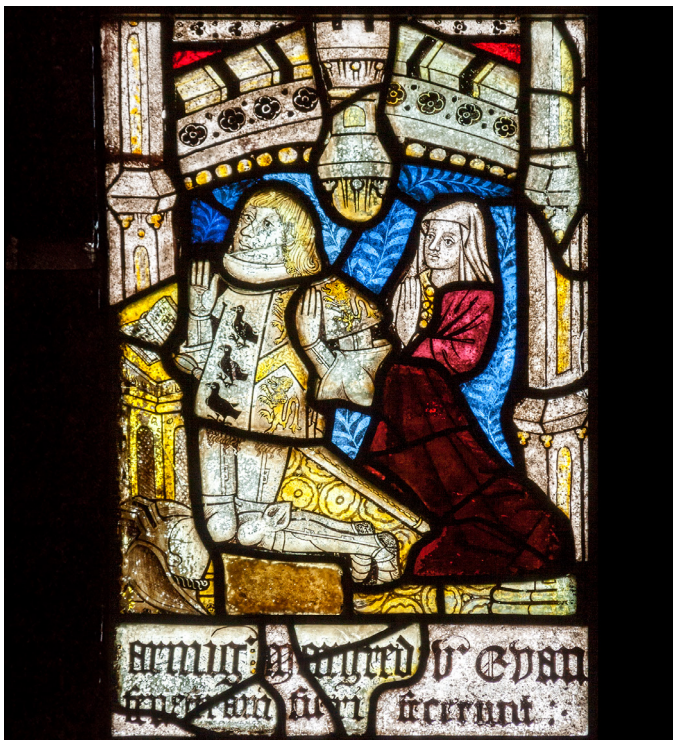
I greu lliwiau melyn ac oren, rhoddwyd staen arian ar wydr, yna ei danio ar dymheredd uchel, a oedd yn creu'r hyn a elwir heddiw yn 'wydr lliw'. Gellid cyfoethogi gwydr

plaen, lliw neu wedi'i staenio gyda ffurf a manylion trwy ei baentio â phaent gwydr du neu frown.

Ar ddiwedd y bymthegfed a'r unfed ganrif ar bymtheg datblygwyd paentiau enamel newydd a oedd yn galluogi peintwyr gwydr i baentio lliwiau ar wydr. Rhaid tanio paent ar wydr mewn odyr ar dymereddau uchel iawn er mwyn gosod y paent yn barhaol ar arwyneb y gwydr.

Yn yr Oesoedd Canol, nid oedd yn bosibl creu darnau mawr o wydr, ac roedd yn rhaid cysylltu darnau bach o wydr at ei gilydd gyda phlwm i lenwi ffenestri mwy. Erbyn diwedd y ddeunawfed ganrif roedd yn bosibl creu dalennau mwy o wydr ac erbyn heddiw defnyddir darnau mawr o wydr wedi'i atgyfnerthu y tu mewn a'r tu allan i adeiladau modern.

Mae artistiaid yn defnyddio ystod o dechnegau gan gynnwys sgwrio â thywod, ysgythru, peintio a lamineiddio i ychwanegu lliw, gwead a dyluniad i'r gwydr pensaernïol hwn, sydd i'w weld ym mhob math o adeiladau, gan gynnwys swyddfeydd, theatrau, llyfrgelloedd ac ysbytai yn ogystal ag eglwysi.



Uchod: Ffenestr ganoloesol yn dangos ffigurau noddwyr yn Eglwys Llangadwaladr, tua 1490–5



Uchod: Dyluniad modern gan Nicola Hopwood, Eglwys Santes Catrin, Pontypridd



# Gwydr Lliw mewn Eglwysi

Mae gwydr lliw yn cael ei gysylltu fel arfer ag eglwysi, ac mae'r arfer o addurno ffenestri eglwysi gyda gwydr lliw yn dyddio'n ôl dros fileniwm. Mae rhai mathau o wydr lliw yn addurniadol yn unig ac mae'r golau lliw a'r gwaed sy'n dod drwy'r ffenestri yn trawsnewid gofod.

Yn ystod yr Oesoedd Canol, defnyddiwyd gwydr lliw i addasu'r golau a oedd yn dod i mewn i eglwysi bach a mawr a mynachlogydd.

Yn yr unfed ganrif ar bymtheg a'r ail ganrif ar bymtheg, bu anghytuno ynglŷn â delweddau priodol i'w harddangos mewn eglwysi. Arweiniodd yr anghytuno hyn, yn ogystal ag esgeulustod o'r ffenestri, at gollu neu ddinistrio llawer o'r gwydr lliw gwreiddiol. Fodd bynnag, mae rhai enghreifftiau i'w gweld heddiw yng Nghymru.

Erbyn diwedd y ddeunawfed a'r bedwaredd ganrif ar bymtheg, dychwelodd poblogrwydd gwydr lliw. Cynhyrchwyd nifer fawr o ddalennau gwydr mawr.

Wedi'u dylanwadu gan y Mudiad Celf a Chrefft, bu artistiaid yn creu eu ffenestri eu hunain i arddangos nodweddion arbennig gwydr yn fwy effeithiol.

Mae artistiaid yn parhau i greu ffenestri lliw. Oherwydd eu harbenigedd yn trin gwydr bregus maen nhw'n aml yn adnewyddu hen ffenestri sydd wedi'u difrodi neu eu fandaleiddio

Mae gwydr lliw mewn eglwysi yn aml yn cynnwys delweddau o seintiau neu'n darlunio storïau o'r Beibl. Yng Nghymru, yn aml fe welwch ddarluniadau o seintiau Cymru, Dewi Sant, Teilo Sant, Deiniol Sant a Santes Gwenffrewi.

Gosodwyd y rhan fwyaf o ffenestri mewn eglwysi er cof am aelodau o'r teulu a oedd wedi marw. Roedd hyn yn ffordd ddrud o ddangos bod teuluoedd cyfoethog eisiau addurno eglwysi gyda darnau o gelf hardd a darparu cofebion i unigolion mewn lleoedd cyhoeddus. Mae'r bobl sy'n cael eu coffáu yn y ffenestri yn aml yn cael eu henwi ar waelod y ffenestr.



Dde uchaf: Ffenestr Jesse yn Nyserth, 1533

Dde isaf: Abaty Cwm Hir, Clayton a Bell tua 1870



Roedd ffenestri Beiblaidd yn aml yn dangos y prif storïau, er enghraifft genedigaeth Iesu neu ei farwolaeth ar y groes. Mae'r themâu hyn i'w gweld yn aml yn ffenestri mwyaf dwyreiniol eglwys y tu ôl i'r brif allor. Mae golygfeydd gyda phlant i'w gweld yn aml ger y bedyddfaen lle mae plant yn cael eu bedyddio.

Nid oedd ffenestri sy'n dangos storïau o'r Beibl bob amser yn cysylltu'n uniongyrchol â'r bobl a oedd yn cael eu coffáu mewn gwydr lliw, ond weithiau roedd yn bosibl gwneud cysylltiadau. Er enghraifft, defnyddiwyd y ddelwedd o Iesu fel y Bugail Da weithiau i gofio ficeriaid a oedd yn gofalu am y gynulleidfa. Pan oedd y bobl a oedd yn cael eu coffáu yn rhannu enwau seintiau, dewiswyd y seintiau hyn weithiau i gael eu cynnwys yn y ffenestri.

Mae rhai ffenestri lliw nid yn unig yn darlunio seintiau lleol ond cymeriadau hanesyddol eraill sy'n gysylltiedig â'r eglwys neu'r ardal leol. Gall ffenestri mwy diweddar gynnwys nodweddion neu dirnodau lleol.

Chwith: Cofeb Dorcas yn Eglwys Sant Niclas Trefaldwyn tua 1921

Isod: Ffenestr ddwyreiniol gyda golygfeydd Beiblaidd yn Eglwys Sant Martin, Caerffili 1879



# Lle i ddod o hyd i ffenestri gwydr mewn eglwysi



Eglwys yr Holl Saint, Gresffordd

**Yn aml iawn mae gan eglwysi mawr ac eglwysi cadeiriol lawer o ffenestri lliw, ond mae gan lawer o eglwysi llai gasgliadau o wydr lliw hefyd. Gall fod yn haws cael golwg agos ar y ffenestri yn yr eglwysi llai hyn.**

Mae'r rhan fwyaf o'r gwydr lliw sydd wedi goroesi ers yr Oesoedd Canol yng Nghymru i'w canfod mewn eglwysi yng ngogledd-ddwyrain Cymru, gyda mwy ar draws gogledd a chanolbarth Cymru, ond ychydig iawn sydd wedi goroesi ar draws hanner deheuol Cymru.

Gellir dod o hyd i'r rhan fwyaf o'r gwydr lliw darluniadol yn eglwysi'r Eglwys yng Nghymru neu eglwysi Catholig, ond mae rhai i'w canfod mewn capeli hefyd.



Eglwys Gadeiriol Bangor

## Eglwys yr Holl Saint, Gresffordd

Un o'r lleoedd gorau i weld gwydr lliw canoloesol yng Nghymru yw eglwys y plwyf yng Ngresffordd. Crëwyd y rhan fwyaf o'r gwydr lliw canoloesol tua 1500 ac mae golygfeydd i'w gweld o Fywydau'r Forwyn Fair, Sant Ioan Fedyddiwr a Sant Antwn.

## Eglwys Gadeiriol Bangor

Cafodd ffenestri'r 1840au a grëwyd gan yr artist o Gymru David Evans eu symud i gefn yr eglwys gadeiriol lle cawsant eu disodli gan ffenestri o arddull diweddarach. Mae delweddau o seintiau a gynhrychwyd ar ddechrau'r ugeinfed ganrif gan y cwmnïau mawr o Lundain, James Powell a'i Feibion a Burlison a Grylls, hefyd i'w gweld. yn yr eglwys gadeiriol.

## Eglwys Gadeiriol Llandaf

Mae rhai o'r ffenestri cynharaf yn Eglwys Gadeiriol Llandaf wedi'u gwneud gan y cwmni a sefydlwyd gan William Morris 1861.

## Eglwys Sant Pedr, Llanbedr Pont Steffan

Cafodd ffenestri eu cynhyrchu gan wahanol gwmnïau ar gyfer yr eglwys hon o'r 1870au hyd at ganol yr ugeinfed ganrif. Y ffenestr orllewinol, creadigaeth fawreddog olaf



Eglwys Gadeiriol Llandaf

yr eglwys, yw campwaith yr artist Celf a Chrefft Gwyddelig Wilhelmina Geddes, a gymerodd ddegawd i'w chwblhau.

## Eglwys y Santes Fair, Abertawe

Oherwydd i'r eglwys gael ei difrodi'n helaeth yn yr Ail Ryfel Byd, mae holl ffenestri'r eglwys yn dyddio o'r 1950au ac yn ddiweddarach. Maent yn cynnwys gwaith a ddyluniwyd gan yr artist John Piper, ynghyd â ffenestri a ddyluniwyd ac a gynhyrchwyd gan staff a chyn-fyfyrwyr Coleg Celf Abertawe, gan gynnwys ffenestr fawr y mileniwm a grëwyd yn 2000.



Eglwys Sant Pedr, Llanbedr Pont Steffan



Eglwys y Santes Fair, Abertawe

# Gwydr lliw mewn safleoedd treftadaeth eraill



Plas Newydd, Llangollen

Roedd gwydr lliw yn ddewis poblogaidd ymhlith y frenhiniaeth ac uchelwyr i addurno eu cestyll a'u preswylfeydd. Yn union fel mewn eglwysi, roedd rhai ffenestri yn arddangos patrymau addurniadol cywrain, tra bod eraill yn arddangos delweddau o arwyddocâd i'w teulu a'u treftadaeth.

Ar ddiwedd y ddeunawfed ganrif a'r bedwaredd ganrif ar bymtheg, roedd gwydr lliw yn ffasiynol ymhlith pobl gefnog, a oedd nid yn unig yn casglu darnau o wahanol wledydd ond a oedd hefyd yn eu rhoi fel rhoddion i eglwysi lleol yn ogystal â'u harddangos yn eu cartrefi eu hunain.

Nid oedd gwydr lliw wedi'i gyfyngu i eglwysi yn unig; roedd i'w weld mewn cestyll a thai hefyd. Fe'i defnyddiwyd yn aml mewn capeli preifat, i oleuo grisiau ac ystafelloedd pwysig gyda golau lliwgar.



Eglwys y Santes Wenllwyfo, Llanwenllwyfo

## Plas Newydd, Llangollen

Casglwyd darnau amrywiol o wydr lliw gan Ferched Llangollen ar ddiwedd y ddeunawfed ganrif a dechrau'r bedwaredd ganrif ar bymtheg, a oedd yn dyddio o ddiwedd y cyfnod canoloesol i'r ddeunawfed ganrif.

## Eglwys y Santes Wenllwyfo, Llanwenllwyfo

Rhoddwyd rhan o'r casgliad o wydr Fflemainidd a gafaelwyd gan y teulu Neave i'r eglwys yn Llanwenllwyfo gan Syr Arundell Neave ym 1877. Mae darnau gwydr eraill o'r casgliad i'w gweld yn awr yn Amgueddfa Victoria ac Albert, Llundain a'r Amgueddfa Gelf Fetropolitan, Efrog Newydd.



Castell Penrhyn

## Castell Penrhyn

Mae gwydr lliw gan Thomas Willement yng Nghastell Penrhyn yn cynnwys dwy ffenestr fawr yn y Neuadd Fawr gyda delweddau sy'n cynrychioli'r misoedd a delweddau o arwyddion y sidydd a wnaed ym 1835.

## Castell Caerdydd a Chastell Coch

Roedd trydydd ardalydd Bute wedi troi at y ffydd Gatholig ac roedd yn mwynhau'r celfyddydau. Comisiynodd gyfres o ffenestri ar gyfer ei gapel yng Nghastell Coch, ac ystod o bynciau, gan gynnwys themâu Beiblaidd ac o fytholeg Cymru ar gyfer Castell Caerdydd. Roedd ffenestri'r ugeinfed ganrif gan yr artist Celf a Chrefft Paul Woodroffe yn darlunio ffigurau brenhinol, gan gynnwys y Tuduriaid.

Mae rhai o safleoedd treftadaeth Cadw yn cynnwys gwybodaeth ychwanegol sydd wedi'i harddangos yn y ffenestri i rannu storïau hanes Cymru gydag ymwelwyr.

## Castell Biwmares

Dechreuwyd ar y gwaith o adeiladu Castell Biwmares, gan Edward I, ym 1295. Fodd bynnag, roedd sylw Edward ar faterion yn yr Alban, ac ni chwblhawyd y castell. Yn dilyn gwaith adfer yn y Safle Treftadaeth y Byd hwn, rhoddwyd y dasg i Linda Norris a Rachel Phillips greu pum ffenestr gwydr fel darn o gelf. Fe wnaethant gyfuno technegau creu gwydr traddodiadol a modern i gyfleu hanfod hanes y castell.



Castell Caerdydd a Chastell Coch

Mae'r dyluniad yn cyfuno patrymau gwydr canoloesol gyda dulliau gwydr cyfoes i ddarlunio etifeddiaeth unigryw Edward I yng Nghymru.

Roedd cynllun manwl o'r castell, a oedd yn amlwg ac yn ganolog yn nyluniad y ffenestr, yn sylfaen ar gyfer gosod lliwiau a manylion cywrain o fewn y ffenestri.

## Castell Caernarfon

Yng Nghastell Caernarfon, mae ffenestr sydd wedi'i saernio gan Studio Melyn (Rachel Phillips a Linda Norris) yn arddangos gwahanol gamau'r broses o greu gwydr lliw yn ei rhan uchaf, gan ddarlunio dwylo yn siapiau'r gwydr a phaentiad y dyluniad. Wrth edrych ar y ffenestr o bellter, mae'n datgelu'r offer ar y gwaelod yn erbyn gwydr lliw, a chynrychiolaeth fwy cywrain o'r gwaith uchod.

Er nad oes tystiolaeth gadarn o wydr lliw yn y capel yng Nghaernarfon, mae cofnodion hanesyddol yn dangos bod Edward I wedi rhoi'r dasg i Simon le Verrier o Gaer i gyflenwi ffenestri gwydr, a allai fod wedi'u staenio, mewn safleoedd eraill yng ngogledd Cymru.

## Castell Conwy

Gyda strwythur dylunio gwaelodol yn seiliedig ar fap gogledd Cymru, mae'r tair ffenestr yng Nghastell Conwy yn adrodd hanes Tywysogion Cymru a'u brwydrau ag Edward 1af a gododd y castell ym 1283-89.

Cafodd y ffenestr, a grëwyd unwaith eto gan Studio Melyn (Rachel Phillips a Linda Norris) ei hysbrydoli gan ddarnau o wydr canoloesol yng ngogledd Cymru a cherfiadau o eglwysi ac adeiladau canoloesol eraill yng Ngwynedd.

Mae'r delweddau wedi'u hysbrydoli gan ddelweddau mewn testunau canoloesol a gwydr lliw o'r cyfnod yn ogystal â rhai delweddau modern, gan gynnwys yr hyn o bosibl yw'r ffôn symudol cyntaf i ymddangos mewn ffenestr liw. Byddwch hefyd yn dod o hyd i feic mynydd ac esgidiau cerdded os edrychwch yn ofalus!

## Abaty Ystrad Fflur

Roedd Abaty Ystrad Fflur yn abaty canoloesol mawreddog a oedd yn addas ar gyfer cenedlaethau o dywysogion Cymreig ac yn lle o arwyddocâd crefyddol enfawr. Mae'r paneli gwydr lliw wedi'u hysbrydoli gan deils llawr o'r ddeuddegfed ganrif a ddarganfuwyd yn y capel canoloesol sydd wedi'i leoli ar y safle.



# Gwydr Lliw a'r Cwricwlwm i Gymru

Mae canllawiau'r Cwricwlwm i Gymru yn cynorthwyo ysgolion i ddylunio cwricwlwm gyda phedwar diben yn ganolog iddo. Un agwedd allweddol o hyn yw bod dysgwyr yn datblygu dealltwriaeth o'u hunaniaeth. Yn ategu hyn mae ffocws ar ddeall yr amrywiaeth o safbwyntiau, gwerthoedd a hunaniaethau sy'n siapio eu hardal leol a Chymru. Deall pwys ydyn nhw ac o ble maen nhw'n dod.

Mae'r prosiect hwn yn cynnig cyfle i ddysgwyr, drwy agwedd greadigol, i ddechrau darganfod y storïau sydd wedi'u cynnwys mewn gwydr lliw. Mae hyn yn eu galluogi i gael dealltwriaeth o dreftadaeth leol a gwerthfawrogiad o'r harddwch a ddarganfyddwn mewn adeiladau. Mae'n annog ymateb creadigol sy'n cydblethu ag adrodd straeon personol a dealltwriaeth o hunaniaeth.

## Mae'r prosiect hwn yn darparu cysylltiadau i'r datganiadau o'r hyn sy'n bwysig drwy:

- Archwilio treftadaeth, safleoedd fel eglwysi
- Cael gwybodaeth am dreftadaeth leol
- Archwilio sut y gall gwaith creadigol gynrychioli, dogfennu, rhannu a dathlu hunaniaethau personol, cymdeithasol a diwylliannol.
- Gwneud cysylltiadau rhwng eu gwaith creadigol eu hunain a gwaith creadigol gan bobl eraill ac o leoedd a chyfnodau eraill
- Cynllunio a chyfathrebu eu gwaith creadigol eu hunain
- Archwilio eu treftadaeth ddiwylliannol eu hunain a phobl, lleoedd a chyfnodau eraill.
- Darganfod sut y gellir defnyddio'r celfyddydau mynegiannol i siapio a mynegi hunaniaethau personol, cymdeithasol a diwylliannol.



Castell Biwmares



# Cynllunio prosiect a hwyluso'r Cwricwlwm i Gymru

Cynlluniwyd y fframwaith hwn i fynd â dysgwyr ar daith ddilys, ac i ddysgu o'r broses, yn hytrach na chanolbwyntio ar gynnyrch. Bydd amlinelliad y prosiect hwn yn hwyluso llawer o gyfleoedd i ddysgu o brofiad o fewn fframwaith y Cwricwlwm i Gymru.

## Cam 1 – Archwilio

**Archwilio gwydr lliw ar safle penodol:** Ymweld ag eglwys a beth i chwilio amdano.

**Amcan:** Defnyddio [www.stainedglass.llgc.org.uk](http://www.stainedglass.llgc.org.uk)\* i nodi delweddau o wydr lliw lleol. Archwilio gwydr lliw ar safle penodol mewn adeilad lleol.

**Wrth edrych ar wydr lliw mewn eglwysi, dyma rai pethau i chwilio amdanyh nhw:**

- Comisiynwyd ffenestri gwydr lliw mewn eglwysi weithiau ar yr un pryd ac o'r un stiwdio neu dros ddegawdau lawer gan ystod o wneuthurwyr. A yw'r ffenestri'n cyfateb â'i gilydd neu a ydyn nhw'n awgrymu gwahanol arddulliau?
- Weithiau mae gan ffenestri lofnodion a dyddiadau, fel arfer yn is i lawr ar y ffenestr. Allwch chi weld unrhyw rai. Weithiau mae llofnodion ar ffurf marc neu fonogram.
- Os nad oes dyddiad gyda llofnod, allwch chi weld unrhyw beth ar y ffenestri neu'r placiau cyfagos i ganfod pa mor hen yw'r ffenestr? Efallai y bydd angen i chi ddysgu'r rhifolion Rhufeinig!
- Chwiliwch am destunau ar y ffenestri sy'n dweud pwy roddodd y ffenestr neu bwy mae'r ffenestr yn eu coffau. Beth allwch chi ei ddysgu am y bobl sy'n cael eu crybwyll ar y ffenestr? A yw'n cyd-fynd â'r delweddau yn y ffenestr?

## Cysylltiadau i Feysydd Dysgu

**Celfyddydau mynegiannol:** Gallaf archwilio sut y gall gwaith creadigol gynrychioli, dogfennu, rhannu a dathlu hunaniaethau personol, cymdeithasol a diwylliannol.

**Y Dyniaethau:** Gallaf ddisgrifio sut mae rhai nodweddion amrywiol cymunedau a chymdeithasau wedi newid, o fewn ac ar draws cyfnodau o amser, yn fy ardal leol ac yng Nghymru, yn ogystal â'r byd yn ehangach.

**Crefydd, Gwerthoedd a Moeseg:** Gallaf archwilio sut mae credoau ac arferion crefyddol a rhai nad ydynt yn grefyddol wedi dylanwadu ar fywydau unigolion, y gymuned leol a chymdeithas yn gyffredinol.

## Cam 2 – Dylunio

**Dyluniad a nodweddion allweddol gwydr lliw**

Defnyddiwch ddeddfoliad o ddelweddau, gan gynnwys rhai o'r ymweliad â safle penodol. Trafodwch y storïau, y delweddau a dyluniadau. A ydyn nhw i gyd yn defnyddio'r un technegau? Ydyn nhw bob amser yn gysylltiedig â chrefydd neu greddoau? Pa nodweddion allweddol allwch chi eu nodi a beth maen nhw'n ei gynrychioli? A yw'r ddelwedd yn adrodd stori? Cyflwynwch y cysyniad o gartŵn ar gyfer gwydr lliw — nid sribed comig yw hyn ond llun gweithiol maint llawn i gynorthwyo i greu ffenestr liw.

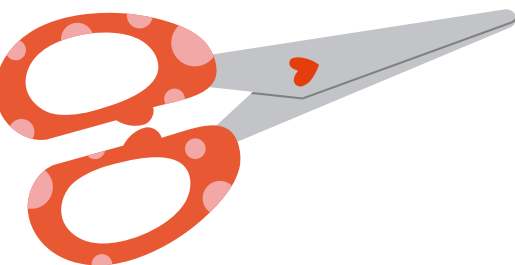
## Gweithgarwch 1 — Creu cartŵn

- Defnyddiwch gasgliad o ddelweddau a ffotograffau o'r ymweliad â safle penodol.
- Gofynnwch i'r dysgwyr nodi agwedd o'r dyluniad sydd o ddiddordeb iddyn nhw neu sy'n eu hysbrydoli.
- Gofynnwch iddyn nhw atgynhyrchu eu fersiwn o hyn mewn cartŵn.
- Gellir cynnig deunyddiau amrywiol: tâp du, pennau ffelt trwchus, marcwyr ac yn y blaen.

## Cysylltiadau i Feysydd Dysgu

**Celfyddydau Mynegiannol:** Gallaf fyfyrrio ar sut y cyflawnodd artistiaid effeithiau neu gyfleu hwyliau, emosiynau a syniadau yn eu gwaith.

**Celfyddydau Mynegiannol:** Gallaf archwilio ac arbrofi'n annibynnol ac arddangos rheolaeth dechnegol gydag ystod o ddeunyddiau, prosesau, adnoddau, offer a thechnolegau gan arddangos arloesedd a gwydnwch.



## Cam 3 – Adrodd Storiâu

Wrth fyfyrir ar y storiâu a welsoch yn y gwydr lliw. Sut maen nhw'n cael eu cynrychioli? Pam y cawsant eu dewis? Pwy sydd wedi eu dewis? Pam eu bod yn bwysig? Beth maen nhw'n ei ddweud wrthym am dreftadaeth a diwylliant? Beth maen nhw'n ei ddweud wrthym am ein hardal leol a Chymru?

## Gweithgarwch 2 – Beth yw'r stori?

Efallai y bydd y dysgwyr yn dymuno ystyried ymateb i'r stori drwy:

- dehongliad dramatig
- cerdd
- stribed cartŵn o'r stori
- ymateb ysgrifenedig.

## Cysylltiadau i feysydd dysgu

**Celfyddydau Mynegiannol:** Gallaf archwilio sut y gall gwaith creadigol gynrychioli, dogfennu, rhannu a dathlu hunaniaethau personol, cymdeithasol a diwylliannol.

## Cam 4 – Adrodd ein Storiâu Ni

Fel unigolyn, grŵp neu ddsbarth, meddyliwch am stori yr ydych eisiau ei hadrodd. Gallai hyn fod yn gysylltiedig â stori bersonol, digwyddiad i ddod, stori gymunedol neu i ddynodi digwyddiad. Mae angen i chi greu darn o gelf, gan ddefnyddio ysbrydoliaeth o dechnegau gwydr lliw.

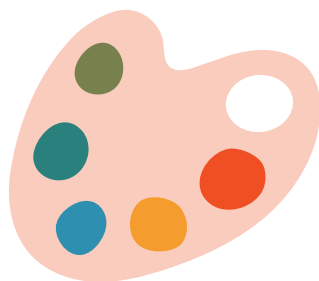
## Gweithgarwch 3 – Storiâu Gwydr Lliw

Nodwch agwedd allweddol rydych chi eisiau ei chynrychioli yn eich gwydr lliw.

Crëwch dyluniad neu gartŵn i gynnwys y rhain. Profwch eich dyluniad gydag eraill i weld a ydyn nhw'n gallu adnabod thema'r stori.

Addaswch eich dyluniad neu gartŵn yn ôl yr angen.

Defnyddiwch un o'r technegau canlynol i greu eich gwydr lliw.



## Dull 1

**Bydd angen y canlynol arnoch:** Asetad, glud PVA, paent acrylig du, potel wasgu, paent acrylig mewn lliwiau amrywiol.

1. Cymysgwch y paent du a'r glud a'i roi yn y botel wasgu.
2. Gosodwch eich dyluniad neu gartŵn o dan yr asetad i'w ddefnyddio fel canllaw.
3. Gwasgwch y glud du yn ofalus i greu amlinelliad eich dyluniad.
4. Gadewch i sychu.
5. Llenwch y dyluniad gyda'r paent acrylig.



## Dull 2

**Bydd angen y canlynol arnoch:** plastig cefn gludiog, beiro sharpie du, papur sidan, ffon glud.

1. Defnyddiwch y beiro sharpie i ddylunio eich dyluniad ar y plastig cefn gludiog gan ddefnyddio eich cartŵn fel canllaw.
2. Tynnwch y cefn oddi ar y plastig cefn gludiog a'i osod ar ffenestr.
3. Defnyddiwch y papur sidan a'r glud i ychwanegu'r lliwiau i'ch dyluniad.

## Dull 3

**Bydd angen y canlynol arnoch:** pensel, dalenni mawr o bapur neu ddalenni o bapur wedi'u tapio i'w gilydd, tâp du, detholiad o ddeunyddiau mewn lliwiau gwahanol e.e. papur sidan, asetad, beiros, paent.

1. Defnyddiwch y bencil i amlinellu siâp eich dyluniad.
2. Defnyddiwch y tâp du i greu'r amlinelliad du gan ddilyn y llinellau bencil.
3. Dewiswch eich deunyddiau a llenwi rhan o'ch dyluniad gan ddefnyddio lliwiau priodol.

Mae yna lawer o ffyrdd eraill o greu atgynhyrchiad o wydr lliw, dewiswch un sy'n addas i'ch dosbarth a'r gelf yn y ffordd y maent am fynegi eu storiâu.

Efallai y byddwch yn hoffi dewis ffenestr yn eich ysgol i'w defnyddio ar gyfer darn cydweithredol. Mae marcwyr neu baent ffenestri ar gael ar gyfer y math hwn o waith.

Efallai y byddwch yn dymuno cydweithio gydag artist ar ddarn o waith celf gwydr lliw ar gyfer eich ysgol.



## Cysylltiadau i feysydd gwaith

**Celfyddydau mynegiannol:** Gallaf gyfuno fy ngwybodaeth, profiad a dealltwriaeth i gynllunio a chyfathrebu fy ngwaith creadigol ar gyfer ystod o gynulleidfaoedd, dibenion a chanlyniadau gwahanol.

**Celfyddydau mynegiannol:** Gallaf ddewis a defnyddio'r offer a'r deunyddiau creadigol yn ddiogel gan ystyried eraill.

## Mwy o wybodaeth

Mae cronfa ddata ar-lein o wydr lliw yng Nghymru ar gael yn [www.stainedglass.llgc.org.uk](http://www.stainedglass.llgc.org.uk),\* ac mae rhestr hefyd o rai o wneuthurwyr cyfoes gwydr lliw.

### Cam 5 – Dathlu a rhannu

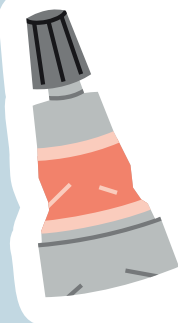
Ar ôl i chi gwblhau eich gwaith celf, efallai y byddwch yn dymuno rhannu'r gwaith a'r storïau sy'n sail iddo gyda'ch ysgol a'ch cymuned leol. Gallech:

Cydweithio gyda'r lle a ysbrydolodd eich gwaith. Gallwch arddangos eich gwaith a gwahodd pobl i ddod draw a rhannu'r storïau, wrth ddysgu am y gwydr lliw yn yr adeilad. Mae eglwysi yn ddewis gwych ar gyfer hyn!

Os yw eich gwaith yn ymwneud â digwyddiad penodol neu'n coffáu dyddiad arbennig, meddyliwch am wahodd pobl o'r gymuned i ddod i edrych ar eich gwaith a thrafodwch pam ei fod yn bwysig i chi.

Creu oriel rithwir ar eich gwefan. Gallai'r oriel hefyd gynnwys ffenestri lliw sydd wedi ysbrydoli eich gwaith. Peidiwch ag anghofio dweud wrth bobl ble mae'r gwydr lliw fel y gallant fynd i edrych arno drostynt eu hunain.

Gwnewch fideo o'r broses ohonoch yn creu eich ffenestr gwydr lliw a chyflymu'r fideo. Ychwanegwch droslais i esbonio'r broses a beth oedd eich ysbrydoliaeth. Rhannwch y fideo ar safleoedd y cyfryngau cymdeithasol, er enghraifft Twitter i ysbrydoli eraill.



## Cysylltiadau i feysydd dysgu

**Celfyddydau mynegiannol:** Gallaf berfformio, dylunio, arddangos a rhannu fy ngwaith creadigol mewn cyd-destunau ffurfiol ac anffurfiol, gan ystyried effaith fy ngwaith creadigol ar y gynulleidfa.

\* Mae [www.stainedglass.llgc.org.uk](http://www.stainedglass.llgc.org.uk) yn dod o ffynhonnell allanol. Nid yw'r wybodaeth yma ar gael yn Gymraeg.